

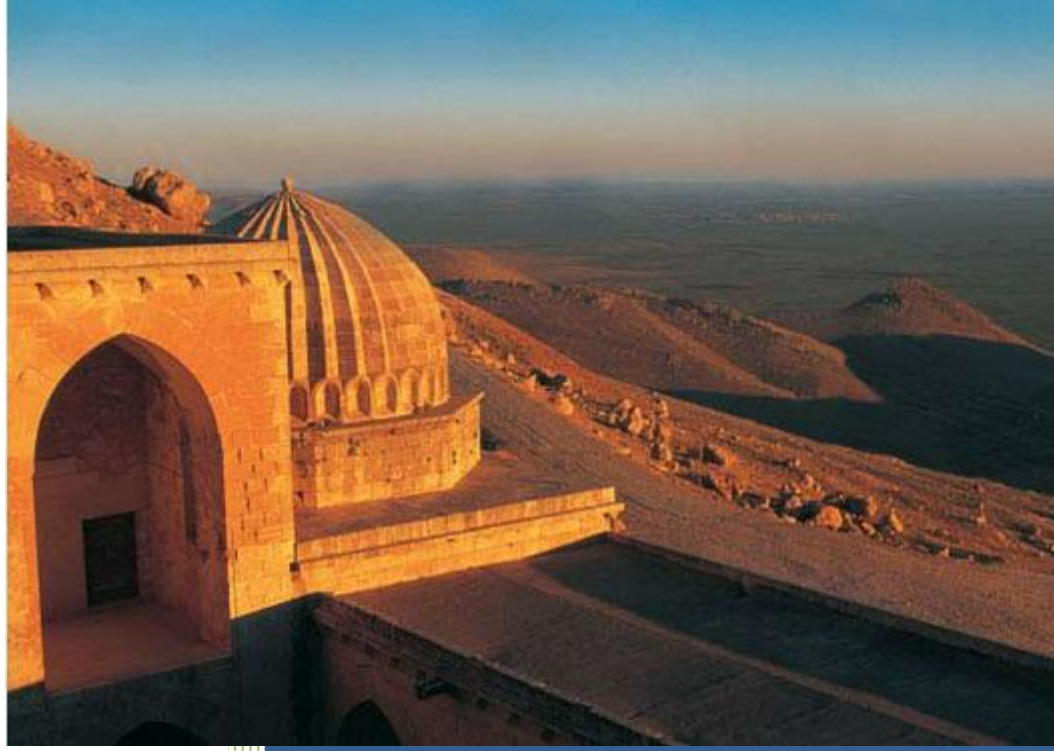


T.C.  
MARDİN VALİLİĞİ  
İL MİLLÎ EĞİTİM MÜDÜRLÜĞÜ



2010 – 2014

# STRATEJİK PLAN



MARDİN – 2010

T.C.  
MARDİN VALİLİĞİ  
İL Millî EĞİTİM MÜDÜRLÜĞÜ

**Mardin İl Millî Eğitim Müdürlüğü**  
**2010 – 2014**  
**STRATEJİK PLANI**





Ancak geleceđi dűşűneabilen milletler  
yaşamak ve ilerlemek imkânlarına kavuşurlar.

*K. Atatürk*



## İSTİKLÂL MARŞI

Korkma, sönmez bu şafaklarda yüzen al sancak;  
Sönmeden yurdumun üstünde tüten en son ocak  
O benim milletimin yıldızıdır parlayacak;  
O benimdir, o benim milletimindir ancak.

Çatma, kurban olayım çehreni ey nazlı hilal!  
Kahraman ırkıma bir gül! Ne bu şiddet bu celal?  
Sana olmaz dökülen kanlarımız sonra helal,  
Hakkıdır, Hakk'a tapan, milletimin istiklal!

Ben ezelden beridir hür yaşadım, hür yaşarım.  
Hangi çılgın bana zincir vuracakmış? Şaşarım;  
Kükremiş sel gibiyim, bendimi çiğner aşarım;  
Yırtarım dağları, enginlere sığmam, taşarım.

Garbın afakını sarmışsa çelik zırhlı duvar,  
Benim iman dolu göğsüm gibi serhaddim var.  
Ulusun, korkma! Nasıl böyle bir imanı boğar.  
"Medeniyet!" dediğin tek dişi kalmış canavar?

Arkadaş! Yurduma alçakları uğratma sakın!  
Siper et gövdeni, dursun bu hayâsızca akın.  
Doğacaktır sana va'dettiği günleri Hakk'ın;  
Kim bilir, belki yarın, belki yarından da yakın.

Bastığın yerleri 'toprak' diyerek geçme, tanı!  
Düşün, altında binlerce kefensiz yatanı.  
Sen şehit oğlusun, incitme, yazıktır atanı;  
Verme, dünyaları alsan da bu cennet vatanı.

Kim bu cennet vatanın uğruna olmaz ki feda?  
Şüheda fışkıracak toprağı sıksan, şüheda!  
Canı, cananı, bütün varımı alsın da Hüdâ,  
Etmesin tek vatanımdan beni dünyada cüdâ.

Ruhumun senden, ilahi şudur ancak emeli;  
Değmesin mabedimin göğsüne na-mahrem eli!  
Bu ezanlar ki şahadetleri dinin temeli,  
Ebedi yurdumun üstünde benim inlemeli

O zaman vecd ile bin secde eder varsa taşım;  
Her cerihamdan, ilahi, boşanıp kanlı yaşım,  
Fışkırır ruh-ı mücerret gibi yerden naşım;  
O zaman yükselerek arşa değer belki başım!

Dalgalan sen de şafaklar gibi ey şanlı hilal;  
Olsun artık dökülen kanlarımın hepsi helal!  
Ebediyen sana yok, ırkıma yok izmihlal.  
Hakkıdır, hür yaşamış bayrağımın hürriyet;  
Hakkıdır, Hakk'a tapan milletimin istiklal

Mehmet Akif ERSOY

## ÖNSÖZ

Eğitim, doğası gereği sürekli iyileştirmenin arandığı bir alandır. Eğitimde çağdaşlığı, sadece yeni bilgileri ve teknolojik gelişmeleri eğitime yansıtarak yakalayabilmek mümkün değildir. Sürekli değişen anne-baba (veli) ihtiyaçlarını karşılamak, niteliği değişen eğitim problemleriyle baş etmek de çağdaşlığın gereklerindedir. Toplumun lokomotifini olan eğitimde başarıya ulaşmak; ancak kararlı ve sistemli bir çalışmayla mümkün olabilir.



Günümüz dünyasının doğurduğu gelişmeler bütün alanlarda olduğu gibi eğitim ve yönetim alanlarında da ihtiyaçlar yaratmıştır. Eğitim seviyesinin hızla yükselmesi, toplumlar arası iletişimin artması, iletişim ve bilgi teknolojilerindeki hızlı gelişmeler değişmeyi ortaya çıkaran ve önemli ölçüde etkileyen faktörlerdendir. Teknolojik yenilikleri yakalayabilme ihtiyacı insanları yeni arayışlara yöneltmiştir. Endüstri dünyası artık çalışanlardan geniş boyutlu beceri ve karmaşık iş dünyasında gerekli olan yeterlikler ve takım çalışmalarında daha etkin olabilmek için sosyal yeterlik ve beceri aramaktadır

Eğitim yöneticilerinin bu süreçte değişim olgusunu doğru algılamaları gerekir. Kişilerin düşünsel ve eylemsel eğilimleri, geçmişe veya geleceğe dönüklüğü gelişmişlik seviyesinin bir göstergesi olarak düşünülebilir. Bu nedenle kendini geliştirmiş kişiler, geçmiş tecrübelerden yararlanmakla beraber, düşünce ve eylemlerini de geleceğe yöneltmiş kişilerdir. Bilimsel düşünceye sahip olanlar bugünden hareket ederek geleceği anlamaya, geleceğin şartlarını oluşturmaya ve uygulayıcılara sunmaya çalışırlar. Yani bireylerin yaşamakta olan değişmelere uyumu yanında, süreklilik özelliğine sahip olan ve gelecekte daha da farklılaşacak daha yeni değişmelere uyumları söz konusu olmaktadır. Bu eğilim aynı zamanda bir yöneticinin sahip olması gereken özelliklerden biridir.

Hedefleri ve idealleri olan, insanların çağın refah standartlarına ulaştırmayı amaçlayan toplumların değişimi, "isteğe bağlı" değil; bir gereklilik ve olağan bir süreklilik olarak algılaması beklenir. Yakın zamana kadar on yıllara, yüzyıllara yayılan gelişmeler ve değişimler artık yıllara, aylara, hatta günlere sığmaktadır. Yöneticilerin, özellikle eğitim yöneticilerinin bu gerçeği göz önünde bulundurarak yöneticilik alanlarıyla ilgili yaşanan ve yaşanacak olgulara göre yapısal ve davranışsal düzenlemelere gitmeleri beklenir. Bunlarla beraber yöneticilerin, olayları sadece takip eden değil, olayları hazırlayan, oluşturan ve geleceği kestirerek yenilikleri başlatan liderler konumunda olmaları, değişimi doğru algılayan toplumların lider ve yöneticilerinin davranışı olacaktır.

Geleceğin toplumu, eğitim sistemlerinin yetiştireceği insan tipine göre şekil alacaktır.

**Hasan DURUER**  
**Mardin Valisi**

## SUNUŞ

Türkiye'nin AB ile yakınlaşma sürecinde siyasi, ekonomik ve toplumsal anlamda taahhüt altına girerek iyileştirme çalışmalarına hız vermesi eğitim sisteminin de daha çağdaş ve rasyonel örgütlenmesi ihtiyacını doğurmuştur. Bu gelişmeler doğrultusunda DPT çıkardığı yönetmelikle temel yönetim süreçlerinden olan planlamayı, eğitime ayrılan kaynakların verimli kullanılabilmesi amacıyla bütün eğitim örgütleri için zorunlu hale getirmiştir. Planlı çalışma, rasyonel ve düzenli çözümlenme tekniğini eğitim sürecine katarak, öğrencilerin ve toplumun gereksinimlerini karşılamada eğitimi daha etkili hale getirecektir.



Verimli bir iş ortamı için bütün eğitim çalışanlarına çağdaş personel anlayışı ile yaklaşılarak insan kaynakları yönetiminin gereklerinin ortaya konması beklenir. Eğitim örgütlerinde önceliğin insan olması, öğrencinin merkeze alınması ve onun sosyal, kültürel, psikolojik gereksinimlerinin dikkate alınması gerekmektedir. Öğretmen, öğrenci ve velilerin okulla ilgili karar alma sürecinde etkin olmaları, etkinlik hazırlama sürecinde etkili katılımında bulunmaları okulun bir yaşam alanına dönüştürülmesinde son derece önemlidir.

Bir örgütün bütün kademelerinde yönetim becerilerinin, örgütsel sorumlulukların, değerlerin, stratejik karar mekanizmalarını birbirine bağlayan idari sistemlerin hep birlikte geliştirilmesi ancak stratejik yönetimle mümkündür. Stratejik yönetimde, stratejik bakış ve davranış bütün organizasyona nüfuz eder. Stratejik yönetimde geleceği beklemek yerine onu biçimlendirmek, kendi geleceğine sahip çıkmak bütün organizasyonun hedefi olur. Günümüzde her tür ve büyüklükteki kurumların başarılı olabilmeleri, stratejik olarak yönetilebilmelerine bağlıdır.

Stratejik planlama yapmayan örgütlerde kaynaklar etkin ve verimli kullanılamaz. İyi bir stratejiye sahip olmanın en büyük yararı, pişman olunacak kararlar alınmanın risklerini en aza indirmesidir. Gelecekte var olmak isteyen örgütler, geleceği planlamak, değişime ayak uydurmak, örgütsel yapılarını değişime göre şekillendirmek zorundadırlar.

Eğitim örgütlerinin diğer örgütlerden özellikle işletmelerden ayrılan en önemli yönü, amacının insan yetiştirmek olmasıdır. Eğitim yönetimi, insan ve madde kaynaklarını eşgüdümleyerek, kurumunda en yüksek verimi elde etmeye çalışır. Yönetim, insanları bir araya getirerek aynı amaç doğrultusunda çalışmaya yönlendirir.

Stratejik planlama, örgütün farklı birimlerinde çalışan bireylerin çabalarını ortak amaçlar doğrultusunda bütünleştirir. Türk eğitim sisteminde stratejik planlamanın etkili yürütülmesi, eğitim örgütlerinin güncel gelişmeleri yakalayıp, hayata geçirmelerine ve böylelikle eğitim kalitesinin artmasına hizmet edecektir.

**Muhammet ÖZTÜRK**  
**İl Millî Eğitim Müdürü**

# İÇİNDEKİLER

<u>GİRİŞ</u>	1
<b>I. BÖLÜM</b>	
<u>MARDİN MİLLİ EĞİTİM MÜDÜRLÜĞÜ STRATEJİK PLANLAMA SÜRECİ</u>	
A. <u>MEB STRATEJİK PLANLAMA MODELİ</u>	3
B. <u>STRATEJİK PLAN HAZIRLAMA SÜRECİ</u>	5
<b>II. BÖLÜM</b>	
<u>DURUM ANALİZİ</u>	
A. <u>TARİHSEL GELİŞİM</u>	7
B. <u>YASAL YÜKÜMLÜLÜKLER VE MEVZUAT ANALİZİ</u>	9
C. <u>FAALİYET ALANLARI, ÜRÜN VE HİZMETLER</u>	10
D. <u>PAYDAŞ ANALİZİ</u>	19
E. <u>KURUM İÇİ ANALİZ VE ÇEVRE ANALİZİ</u>	
1. <u>Kurum İçi Analiz</u>	21
a. <u>Eğitim</u>	22
b. <u>İnsan Kaynakları</u>	26
c. <u>Teknolojik Alt Yapı</u>	27
d. <u>Mali Kaynaklar</u>	27
2. <u>Kurum Dışı Çevre Analizi</u>	
a) <u>Politik Etkenler</u>	28
b) <u>Bilgi ve Ekonomik Etkenler</u>	28
c) <u>Sosyal Etkenler</u>	28
d) <u>Teknolojik Etkenler</u>	29
e) <u>İlimizin Coğrafi, Demografik, İklim ve Jeolojik Yapısı</u>	29
3. <u>GZFT Analizi (SWOT)</u>	
a) <u>Güçlü Yönler</u>	32
b) <u>Zayıf Yönler</u>	33
c) <u>Fırsatlar</u>	34
d) <u>Tehditler</u>	35

### III. BÖLÜM

#### GELECEĞE YÖNELİM

##### A. MİSYONUMUZ, VİZYONUMUZ VE TEMEL DEĞERLERİMİZ

1. MİSYONUMUZ 37
2. VİZYONUMUZ 38
3. TEMEL DEĞERLERİMİZ 39

##### B. TEMALAR, STRATEJİK AMAÇLAR VE HEDEFLER

#### TEMALAR

1. EĞİTİM – ÖĞRETİM 41
2. EĞİTİME DESTEK HİZMETLERİ 68
3. DENETİM 80

### IV. BÖLÜM

#### MALİYETLENDİRME

83

### V. BÖLÜM

#### İZLEME VE DEĞERLENDİRME

85

### EKLER

87



## ŞEKİLLER, TABLOLAR VE GRAFİKLER

Şekil 1	<a href="#">MEB Stratejik Plan Modeli</a>	
Şekil 2	<a href="#">Müdürlüğümüzün Teşkilat Şeması</a>	
Tablo 1	<a href="#">Stratejik Plan Üst Kurul Üyeleri</a>	
Tablo 2	<a href="#">Stratejik Plan Hazırlama Ekibi</a>	
Tablo 3	<a href="#">Stratejik Planlama Ekibinin Çalışma Takvimi</a>	
Tablo 4	<a href="#">Müdürlüğümüzün Paydaş Listesi</a>	
Tablo 5	<a href="#">Paydaş Matrisi</a>	
Tablo 6	<a href="#">Paydaş Önem – Etki Matrisi</a>	
Tablo 7	<a href="#">İl Millî Eğitim Müdürlüğü Yönetici Durumu</a>	
Tablo 8	<a href="#">İlçe Millî Eğitim Müdürlükleri Yönetici Durumu</a>	
Tablo 9	<a href="#">İlköğretim Müfettişleri Teftiş Kurulu Başkanlığı Mevcut Durum</a>	
Tablo 10	<a href="#">Genel İdari Hizmetler, Teknik Hizmetler ve Yardımcı Hizmetler Sınıfı Personel Sayısı</a>	
Tablo 11	<a href="#">Teknolojik Alt Yapı Durumu</a>	
Tablo 12	<a href="#">Mali Kaynaklar</a>	
Tablo 13	<a href="#">İlimizin Meteorolojik Parametreleri</a>	
Tablo 14	<a href="#">İlimizin Cinsiyete Göre Şehir ve Köy Nüfusu Yoğunluğu</a>	
Tablo 15	<a href="#">İlimizin 06+ Yaş Grubundaki Nüfusun Okuryazarlık ve Eğitim Durumu – 1</a>	
Tablo 16	<a href="#">İlimizin 06+ Yaş Grubundaki Nüfusun Okuryazarlık ve Eğitim Durumu – 2</a>	
Grafik 1	<a href="#">İlimizin Okulöncesi Öğrenci Sayısı</a>	
Grafik 2	<a href="#">İlimizin Okulöncesi Okullaşma Oranı</a>	
Grafik 3	<a href="#">İlimizin İlköğretim Öğrenci Sayısı</a>	
Grafik 4	<a href="#">İlimizin İlköğretim Okullaşma Oranı</a>	
Grafik 5	<a href="#">İlimizin SBS Türkiye Sıralamasındaki Yeri</a>	
Grafik 6	<a href="#">İlimizin Ortaöğretim Öğrenci Sayısı</a>	
Grafik 7	<a href="#">İlimizin Ortaöğretim Okullaşma Oranı</a>	
Grafik 8	<a href="#">İlimizin ÖSS Türkiye Sıralamasındaki Yeri</a>	
Grafik 9	<a href="#">Halk Eğitim Merkezinden Yararlanan Kursiyer Sayısı</a>	
Grafik 10	<a href="#">Gelen Ödenek ve Harcama Karşılaştırması</a>	

## KISALTMALAR

<b>AB</b>	: Avrupa Birliđi
<b>AR-GE</b>	: Arařtırma Geliřtirme
<b>BSM</b>	: Bilim ve Sanat Merkezi
<b>BT</b>	: Bilgi Teknolojileri
<b>DPT</b>	: Devlet Planlama Teřkilatı Müsteřarlıđı
<b>GZFT</b>	: Güçlü-Zayıf Yönler, Fırsatlar-Tehditler
<b>KİEM</b>	: Kamu İnternet Eriřim Merkezi
<b>MEB</b>	: Millî Eđitim Bakanlıđı
<b>MEBGEP</b>	: Millî Eđitim Bakanlıđının Kapasitesinin Güçlendirilmesine Destek Projesi
<b>MEM</b>	: Millî Eđitim Müdürlüğü
<b>MTSK</b>	: Motorlu Tařıt Sürücülerini Kursu
<b>OBESİB</b>	: Okulıđi Beden Eđitimi Spor ve İzcilik Bölümü
<b>OECD</b>	: Ekonomik Kalkınma ve İřbirliđi Teřkilatı
<b>OSB</b>	: Organize Sanayi Bölgesi
<b>PEST</b>	: Politik Ekonomik Sosyal ve Teknolojik
<b>PG</b>	: Performans Göstergesi
<b>PISA</b>	: Uluslararası Öğrenci Deđerlendirme Programı
<b>RAM</b>	: Rehberlik Arařtırma Merkezi
<b>SHÇEK</b>	: Sosyal Hizmetler ve Çocuk Esirgeme Kurumu Genel Müdürlüğü
<b>SODES</b>	: Sosyal Destek Programı
<b>STK</b>	: Sivil Toplum Kuruluşları
<b>TBMM</b>	: Türkiye Büyük Millet Meclisi
<b>TKY</b>	: Toplam Kalite Yönetimi
<b>TÜBİTAK</b>	: Türkiye Bilimsel ve Teknolojik Arařtırma Kurumu
<b>YİBO</b>	: Yatılı Bölge İlköđretim Okulu
<b>YÖK</b>	: Yüksek Öğretim Kurulu

## TANIMLAR

**Misyon:** Kuruluşun varlık amacını, hizmetin yerine getirilme amacını; özlü, açık ve çarpıcı şekilde, yasal düzenlemelerle kuruluşa verilmiş olan görev ve yetkiler çerçevesinde, kuruluşun sunduğu hizmet veya ürünleri tanımlayarak ve hizmet sunduğu kişi ve kuruluşları belirterek oluşturur.

**Vizyon:** Kişi ve kuruluşun ulaşmayı arzu ettiği gelecektir.

**Strateji:** Bir kişi ve kuruluşun kendi vizyonuna ulaşmak için bütün kaynak ve enerjisini yoğunlaşmış bir irade ile harekete geçirmesidir.

**Stratejik Amaç:** Kişi ve kuruluşun sonraki bütün karar ve davranışının bağımlı olacağı, öncesi olmayan temel başlangıç noktasıdır.

**SWOT (GZFT) Analizi:** Kurumun güçlü ve zayıf yönleri ile kuruluşun dışında olabilecek fırsat ve tehditlerin belirlendiği, stratejik planlamanın diğer aşamalarını etkileyen, kuruluş içi analizde ve çevre analizinde kullanılan temel yöntemlerden biridir.

**Paydaş:** Kurumun faaliyetlerinden etkilenen veya faaliyetlerini etkileyen taraftır.

**Hedef:** Kurumun amaçlarını gerçekleştirebilmesine yönelik miktar, maliyet, kalite ve zaman cinsinden ifade edilmesi gereken alt amaçlardır.

**Faaliyet:** Hedeflere ulaşmayı sağlayacak olan detay çalışma adımlarıdır.

**Performans:** Yapılan işin gerçekleşen çıktısı ve kalitesidir. Daha geniş bir tanımla, verilen işlerin veya sorumlulukların ve yapılan ek katkıların organizasyonun hedeflerine katkı derecesidir.

**Performans Göstergesi:** Bir kurum veya kuruluşun her tür yatırımının ortaya koyduğu getirilerin, diğer bir deyişle başarı durumunun ölçülmesinde kullanılan karşılaştırma parametreleridir.

Performans Göstergesi genellikle miktar, kalite, zamanında gerçekleşme veya maliyetler cinsinden tanımlanır.

# GİRİŞ

Kamu idarelerine 5018 sayılı Kamu Mali Yönetimi ve Kontrol Kanununun 9. maddesinde, kalkınma planları, programlar, ilgili mevzuat ve benimsedikleri temel ilkeler çerçevesinde geleceğe ilişkin misyon ve vizyonlarını oluşturmak, stratejik amaçlar ve ölçülebilir hedefler saptamak, performanslarını önceden belirlenmiş olan göstergeler doğrultusunda ölçmek ve uygulamanın izleme ve değerlendirmesini yapmak amacıyla katılımcı yöntemlerle stratejik plan hazırlama görevi verilmiştir. 5018 sayılı Kanununun 9. maddesi şöyledir;

*“Kamu idareleri; kalkınma planları, programlar, ilgili mevzuat ve benimsedikleri temel ilkeler çerçevesinde geleceğe ilişkin misyon ve vizyonlarını oluşturmak, stratejik amaçlar ve ölçülebilir hedefler saptamak, performanslarını önceden belirlenmiş olan göstergeler doğrultusunda ölçmek ve bu sürecin izleme ve değerlendirmesini yapmak amacıyla katılımcı yöntemlerle stratejik plan hazırlarlar. Kamu idareleri, kamu hizmetlerinin istenilen düzeyde ve kalitede sunulabilmesi için bütçeleri ile program ve proje bazında kaynak tahsislerini; stratejik planlarına, yıllık amaç ve hedefleri ile performans göstergelerine dayandırmak zorundadırlar.*

*Kamu idareleri bütçelerini, stratejik planlarında yer alan misyon, vizyon, stratejik amaç ve hedeflerle uyumlu ve performans esasına dayalı olarak hazırlarlar. Kamu idarelerinin bütçelerinin stratejik planlarda belirlenen performans göstergelerine uygunluğu ve idarelerin bu çerçevede yürütecekleri faaliyetler ile performans esaslı bütçelemeye ilişkin diğer hususları belirlemeye Maliye Bakanlığı yetkilidir.”*

Kamu idarelerinin planlı hizmet sunumu, politika geliştirme, belirlenen politikaları somut iş programlarına ve bütçelere dayandırma ile uygulamayı etkili bir şekilde izleme ve değerlendirmelerini sağlamaya yönelik olarak “stratejik planlama” temel bir araç olarak benimsenmiştir. Stratejik planlama; bir yandan kamu mali yönetimine etkinlik kazandırırken, diğer yandan kurumsal kültür ve kimliğin gelişimine ve güçlendirilmesine destek olacaktır.

**Stratejik Planlama Ekibi**

# I. BÖLÜM

STRATEJİK PLANLAMA SÜRECİ

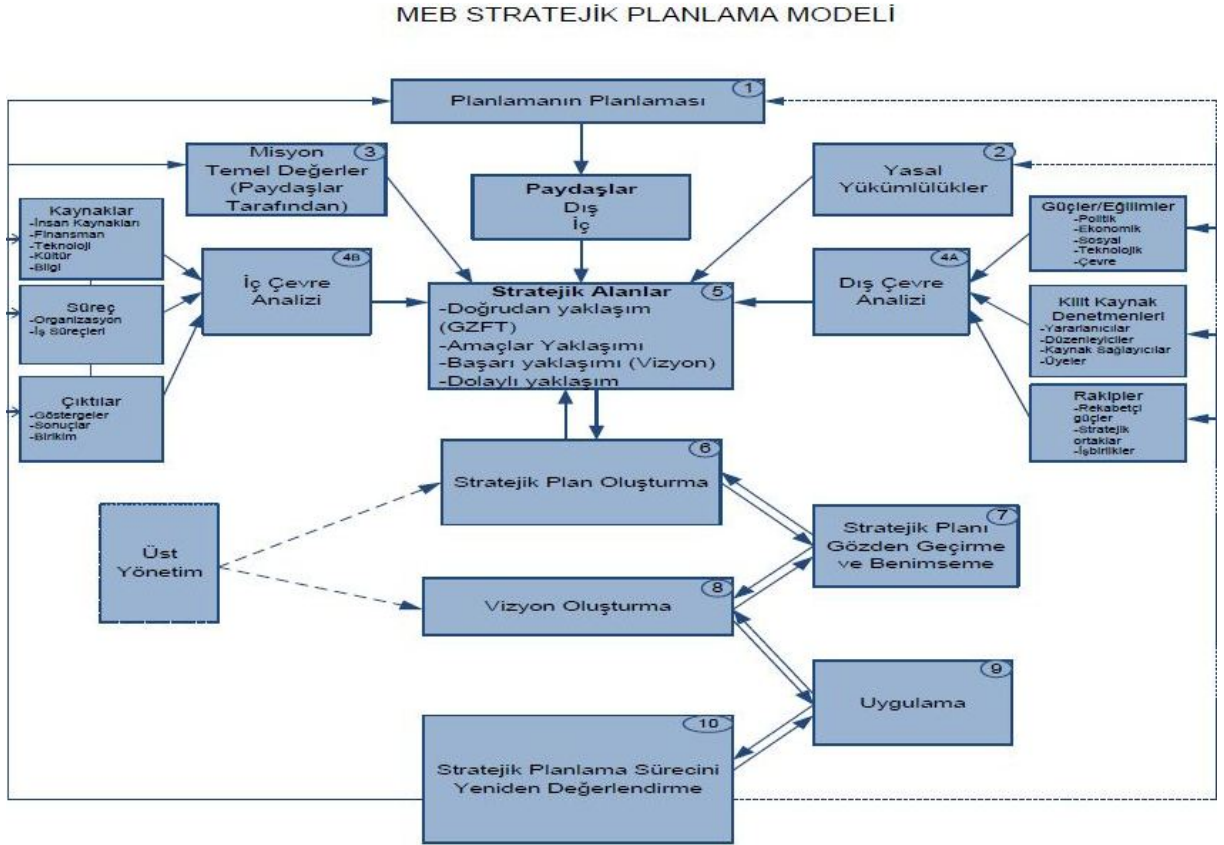
# I. BÖLÜM

## MARDİN MİLLÎ EĞİTİM MÜDÜRLÜĞÜ STRATEJİK PLANLAMA SÜRECİ

Müdürlüğümüzün Stratejik Planı, Devlet Planlama Teşkilatı Müsteşarlığı (DPT) tarafından hazırlanmış olan “Kamu İdareleri İçin Stratejik Planlama Kılavuzu” ve Milli Eğitim Bakanlığı tarafından hazırlanan “Eğitim Stratejik Planlama” kitabı rehberliğinde; Bakanlığımızın benimsediği stratejik planlama modeli esas alınarak hazırlanmıştır.

### A.MEB STRATEJİK PLAN MODELİ

Şekil 1: MEB Stratejik Plan Modeli



10 Basamaklı Stratejik Değişim Döngüsü temel alınarak hazırlanmıştır (John M. Bryson, 1995)

<b>Tablo 1: Stratejik Plan Üst Kurul Üyeleri</b>	
<b>ADI – SOYADI</b>	<b>ÜNVANI</b>
Muhammet ÖZTÜRK	İl Milli Eğitim Müdürü
Recep ÖNAL	İlköğretim Müfettişleri Teftiş Kurulu Başkanı
Abdulmenaf BİLGİN	Milli Eğitim Müdür Yardımcısı
Ali COŞKUNER	Milli Eğitim Müdür Yardımcısı
Turan ATEŞ	Milli Eğitim Müdür Yardımcısı
Mustafa KUZU	Milli Eğitim Müdür Yardımcısı
Selahattin GÜNENÇ	Milli Eğitim Müdür Yardımcısı
Selim UÇAR	Milli Eğitim Müdür Yardımcısı
Yüksel ÖZDEMİR	Milli Eğitim Müdür Yardımcısı
Mehmet ELDEM	Milli Eğitim Şube Müdürü
Mehmet Rıza AYAZ	Milli Eğitim Şube Müdürü
Turhan HAKIOĞLU	Milli Eğitim Şube Müdürü
Zeki ATALAY	Milli Eğitim Şube Müdürü
Abdulvasi ETE	Milli Eğitim Şube Müdürü
Cebrail KILINÇ	Milli Eğitim Şube Müdürü
Erdal ÖZTÜRK	Milli Eğitim Şube Müdürü
Ahmet CENGİZ	Dargeçit İlçe Milli Eğitim Müdürü
Mustafa ERGÜVEN	Derik İlçe Milli Eğitim Müdürü
Mehmet Sıraç ATAN	Kızıltepe İlçe Milli Eğitim Müdürü
Bahtiyar GEDİK	Mazıdağı İlçe Milli Eğitim Müdürü
Şehmus İLERİ	Midyat İlçe Milli Eğitim Müdürü
İzzettin AYDIN	Nusaybin İlçe Milli Eğitim Müdürü
Adnan ÇİFTÇİ	Ömerli İlçe Milli Eğitim Müdürü
Erol YAŞAR	Yeşilli İlçe Milli Eğitim Müdürü
Mehmet ARSLAN	Savur İlçe Milli Eğitim Müdürü

<b>Tablo 2: Stratejik Plan Hazırlama Ekibi</b>	
<b>ADI SOYADI</b>	<b>ÜNVANI</b>
Abdulvasi ETE	Milli Eğitim Şube Müdürü
Şükrü KAYA	Sınıf Öğretmeni
Osman ADMIŞ	Sınıf Öğretmeni
Halim BİLGİN	Türk Dili ve Edebiyatı Öğretmeni

## B.STRATEJİK PLAN HAZIRLAMA SÜRECİ

Stratejik Plan hazırlık çalışmaları için öncelikle Müdürlüğümüz bünyesinde Stratejik Planlama Üst Kurulu ve Stratejik Planlama Ekibi oluşturulmuştur. Stratejik Planlama ekibinde her birimden temsilcilerin bulunmasına dikkat edilmiştir.

“MEB Stratejik Plan Hazırlık Programı”nda belirtilen iş takvimine uygun olarak İl Millî Eğitim Müdürlüğü bünyesinde stratejik planlama üst kurulu ile stratejik planlama ekibine yönelik stratejik planlama konusunda bilgilendirilmeleri toplantıları düzenlenmiştir.

Stratejik planlama çalışmalarının yürütülmesinde proje yönetimi yaklaşımı benimsenerek, planlama sürecinin belirli bir zaman dilimi içerisinde tamamlanması ve kaynakların etkin kullanımı amacıyla, SPE tarafından bir iş takvimi oluşturulmuş ve çalışmaların söz konusu takvime uygun olarak yürütülmesine dikkat edilmiştir. Stratejik planın hazırlanmasında; Devlet Planlama Teşkilatı Müsteşarlığı tarafından Mayıs 2003'te ve Haziran 2006 da yayımlanan “**Kamu Kuruluşları için Stratejik Planlama Kılavuzu**” ile “**Bakanlığımız Strateji Plan Hazırlama Kılavuzu**” temel doküman olarak kullanılmış, ayrıca Bakanlığımız Strateji Daire Başkanlığının yayınladığı kaynaklar ile Hizmetiçi Eğitimlerde alınan bilgi ve tekniklerden faydalanılmıştır.

Üst kurulumuzun ve paydaşların katılımıyla müdürlüğümüzün SWOT analiz çalışmaları yapılmıştır.

2008 yılı sonunda müdürlüğümüz bünyesinde AR-GE Biriminin kurulmasıyla, 2009 yılı başından itibaren stratejik plan çalışmaları AR-GE Biriminde görevli Stratejik Planlama Görevlileri tarafından yürütülmeye başlanmıştır.

AR-GE birimi kurulunca bütün ekip; ilk iş olarak stratejik planlamaya ilişkin o güne kadar yapılan çalışmaları gözden geçirip, planı toplu halde inceleyerek gerekli düzeltmeleri yapmıştır.

2009 yılı içerisinde planla ilgili müdürlüğümüz bünyesinde bulunan birimlerin yazılı görüşleri tekrar alınmış, plana son şekli verilirken birimlerin görüşleri göz önünde bulundurulmuştur.

Plan baskıya hazır hale getirilirken yayımlanan “Millî Eğitim Bakanlığı Stratejik Plan Taslağı”yla uyumlu olmasına da dikkat edilmiştir. Millî Eğitim Bakanlığı'nın 2010-2014 yıllarını kapsayan Stratejik Planı Bakan onayından çıktıktan sonra Müdürlüğümüz Stratejik Planı tekrar gözden geçirilmiştir.

Müdürlüğümüz stratejik planı baskıya verilmeden önce ilimize gelen Bakanlığımız Strateji Geliştirme Başkanlığı uzmanlarıyla birlikte iki boyunca tekrar gözden geçirilip baskıya hazır hale getirilmiştir.



# II. BÖLÜM

DURUM ANALİZİ

## II. BÖLÜM

### DURUM ANALİZİ

Durum analizi aşamasında Müdürlüğümüzün tarihsel gelişimi, yasal yükümlülükleri, faaliyet alanları, paydaş analizi, kurum içi analiz ve çevre analizi yapılmıştır.

#### A. TARİHSEL GELİŞİM

Kurumumuz istatistik ve kayıt defterlerinden edindiğimiz bilgilere göre müdürlüğümüz, 1932–1937 yıllarında Mardin İli Maarif Müdürlüğü adıyla, Mardin Şehir Merkezi, Üçyol mevkii, I.Cadde, Şehidiye Camisinin üst tarafında kalan, Artuklu Beyliğinden kalma, malikâne niteliğinde eski bir evde (bkz: resim 1) ilk kez hizmete girmiştir. Daha sonra; bugün alt katı PTT olarak kullanılan iki katlı tarihî binada (bkz: resim 2) bir Maarif Müdürü, iki kâtip, bir hademe ve bünyesindeki iki yarım okul (ilk iki veya üç yılı Şehidiye Camisinin İçindeki Eski Müftülük binasında, beşinci sınıfa kadar ise başka bir okulda tamamlanıyor) ile faaliyetlerini sürdürmüştür. 1945 – 1971 yıllarında eski Hükümet Konağı giriş bölümünde yer alan tarihî taş yapılı bir bölümde bir müdür, bir müdür muavini, bir şef (başkâtip), dört kâtip ve bir hademe ile faaliyetlerini sürdürmüştür. Bu süre zarfında kurumun ismi Kültür ve Turizm İl Müdürlüğü olarak değiştirildiğinden kültürel ve turistik faaliyetlere ağırlık verilmiştir.

Mardin'deki okullaşma oranında, özellikle 1945–1946 yıllarına ait istatistiklerde (Mardin il Kütüphanesinin 1967 yılına ait Yıllığı) ilköğretim çalışmalarında gözle görülür bir artış yaşanmıştır. Milli Eğitim Bakanlığının o yıllarda uyguladığı 222 sayılı kanun ile okullaşma hız kazanmış: 1945–1946 yıllarında 46, 1950–1955 yıllarında 148 ilkokul inşa edilmiş ve stratejik bir hedef tespit edilerek 5 yılda okulsuz köy kalmayacak şekilde faaliyetler geliştirmiştir.

Müdürlüğümüz; 1971 yılında Savurkapı Mahallesi, Meydanbaşı, 1. Cadde, Fatih Petrol bitişiğindeki bugünkü Mardin İli Halk Kütüphanesine taşınmıştır. Burada bir müdür, iki müdür yardımcısı, bir şef (başkâtip), yirmi memur, bir yapı teknikeri, bir teknisyen, iki bekçi, dört işçi, üç şoför, yedi hizmetli ile hizmete devam etmiştir. 1977 yılında müdürlüğümüzün adının Kültür ve Turizm İl Müdürlüğü yerine Gençlik ve Spor İl Müdürlüğü olarak değiştirilmesiyle şehrimizde spor faaliyetlerde kayda değer bir artış gözlenmiştir. Bu tarihte eğitimin, şehrin en uç noktalarına kadar ulaşmasından doğan yoğunluktan dolayı bulunduğu binadan taşınıp 1. Caddenin uzantısı olarak tabir edilen Savurkapı Mahallesi, Meydan başı

mevkisi, eski Otobüs garajının bitiřindeki Sakarya İlkokulu Mektebi (bugünkü adı ile Sakarya Ayçan ÇALTEKİN ilköğretim okulu) binasına taşınmıştır. Burada bir Müdür, dört müdür yardımcısı, üç şube müdürü, iki mühendis, bir mimar, yedi şef, elli üç Memur, üç teknisyen (ikisi tekniker unvanlı), dört şoför, yirmi bir hizmetliyle 1987 yılına kadar Milli Eğitim Gençlik ve Spor adıyla faaliyetlerine devam etmiştir. 1987'den itibaren Mardin İl Milli Eğitim Müdürlüğü adıyla 2002 yılına kadar aynı adreste faaliyetini sürdürmüş; 2002 yılı ortalarında Mardin Yenişehir mevkisi, Karayolları karşıısı, anayol üzerinde yeni bitmiş olan Mardin Hükümet Konağı'na taşınmış olup faaliyetlerine hâlâ burada devam etmektedir.



**Resim - 1: İl Milli Eğitim (Maarif) Müdürlüğümüzün 1932 - 1937 yılları arasındaki hizmet binası**



**Resim - 2: 1937 - 1945 yılları arasındaki hizmet binası**

## **B.YASAL YÜKÜMLÜLÜKLER VE MEVZUAT ANALİZİ**

Mardin Milli Eğitim Müdürlüğü, Türkiye Cumhuriyeti Devleti yapısı içinde Milli Eğitim Bakanlığının taşra teşkilatında yer alan bir kurumdur. Anayasa doğrultusunda oluşturulmuş bir yapıya sahip, Milli Eğitim Bakanlığının taşra teşkilatındaki görevlerin yürütülmesi, devletin politikalarının valilik makamına bağlı olarak gerçekleştirilmesi müdürlüğümüzün sorumlulukları arasındadır. Bu anlamda taşra teşkilatında devlet, hükümet ve bakanlıkların temsilcisi konumunda bulunan valilik makamına karşı müdürlüğümüz birinci derecede sorumludur. Milli Eğitim Bakanlığının devlet adına üstlendiği sorumluluğun yerine getirilmesi, kanun, tüzük, yönetmelik, yönerge, genelge ve emirler doğrultusunda milli eğitim temel ilkeleri çerçevesinde kendisine bağlı birimleri izlemek, değerlendirmek ve geliştirme yönüyle sorumlulukları MEB Milli Eğitim Müdürlükleri Yönetmeliğinde tanımlanmıştır.

Milli Eğitim Sistemimiz; T.C. Anayasası, Eğitim ve Öğretimi Düzenleyen Yasalar, Hükümet Programları, Kalkınma Plânları, Millî Eğitim Şûraları, Ulusal Program esas alınarak düzenlenmektedir.

657 sayılı Devlet Memurları Kanunu, 1739 sayılı Millî Eğitim Temel Kanunu ve 3797 sayılı Millî Eğitim Bakanlığının Teşkilât ve Görevleri Hakkında Kanun hükümlerine dayanılarak hazırlanan 22175 Sayılı Millî Eğitim Bakanlığı Millî Eğitim Müdürlükleri Yönetmeliğine göre Milli Eğitim Müdürlüklerinin başlıca görevleri şunlardır:

**-Yönetim Hizmetleri**

**-Personel Hizmetleri**

**-Eğitim-Öğretim Hizmetleri**

**-Bütçe – Yatırım Hizmetleri**

**-Araştırma – Planlama – İstatistik Hizmetleri**

**-Teftiş – Rehberlik – Soruşturma Hizmetleri**

**-Sivil Savunma Hizmetleri**

## C. FAALİYET ALANLARI, ÜRÜN VE HİZMETLER

	FAALİYET ALANI	ÜRÜN VE HİZMETLER
1	<b>Özlük Bölümü</b>	<ul style="list-style-type: none"><li>- Personel bilgi defteri ve özlük dosyasını tutmak,</li><li>- Personelin izin, sicil, disiplin, ödül, ceza, adaylık, emeklilik, terfi ve diğer özlük haklarıyla ilgili iş ve işlemleri yürütmek,</li></ul>
2	<b>Atama Bölümü</b>	<ul style="list-style-type: none"><li>- Personel durumunu takip etmek, kısa ve uzun vadeli personel plânlamasını yapmak,</li><li>- Açık yöneticilikler için süresi içinde atama yapılmasıyla ilgili iş ve işlemleri yürütmek,</li><li>- Personelin atama ve yer değiştirmesiyle ilgili iş ve işlemleri yürütmek, personelin dengeli dağılımını sağlamak,</li><li>- Ders Geçme ve Kredi uygulaması dikkate alınarak, her dönem için seçilen derslere göre orta dereceli okullar arasında öğretmen görevlendirmesi yapmak,</li><li>- Ders dağıtım çizelgelerini incelemek, görülen eksiklik ve aksaklıkların giderilmesi için gerekli tedbirleri almak,</li><li>- Bakanlıkça bilgisayar konusunda yetiştirilen öğretmenlerin laboratuvarı bulunan okullarda çalışmalarını sağlamak ve öğretmenlerin atama ve görevlendirilmelerine ait iş ve işlemleri yürütmek.</li></ul>
3	<b>İnceleme, Soruşturma ve Değerlendirme Bölümü</b>	<ul style="list-style-type: none"><li>- İnceleme ve soruşturmayı gerektiren şikâyet yazı ve dilekçesi üzerine, inceleme ve soruşturma emirlerini almak,</li><li>- İnceleme ve soruşturma emrinin eğitim ve öğretim hizmetleri sınıfı personeli ile ilgili olması ya da inceleme ve soruşturmada muhakkik olarak müfettiş veya müfettiş yardımcısı görevlendirilmesi gerektiği hallerde bu görevlendirmenin yapılması için inceleme ve soruşturma emrini İlköğretim Müfettişleri Kurulu Başkanlığına göndermek,</li><li>- İnceleme ve soruşturma raporları ile fezlekelerde getirilen adlî, idarî, malî ve disiplinle ilgili her türlü iş ve işlemlerinin sonuçlandırılmasını sağlamak, sonuçlarını ilgili yerlere bildirmek,</li><li>- İlköğretim müfettiş ve yardımcılarında kalan, muhakkiklerce düzenlenen inceleme ve soruşturma raporları ile fezlekeleri inceleme ve değerlendirme komisyonundan geçirilmesi bakımından İlköğretim Müfettişleri Kurulu Başkanlığına göndermek,</li></ul>
4	<b>Kültür Bölümü</b>	<ul style="list-style-type: none"><li>- Türk dili, Türk tarihi, Türk kültürü ve güzel sanatlar alanlarında yurt içi ve yurt dışında yapılan çalışmalardan Bakanlıkça programa bağlananların yürütülmesini sağlamak, eğitim kurumlarında Türkçenin doğru ve düzgün konuşulması ve yazılması için çeşitli etkinlikler düzenlemek, okul gazetesi çıkarılmasını teşvik etmek ve bu</li></ul>

		<p>amaçla danışmanlık hizmetlerini yürütmek,</p> <ul style="list-style-type: none"> <li>- Okuma alışkanlığının geliştirilmesi ve yaygınlaştırılması için alınacak tedbirleri belirlemek, yetkili makamlara sunmak, bu amaçla okul ve sınıf kitaplıkları açılmasına yardımcı olmak,</li> <li>- Yurt dışı öğretim kurumlarından alınan diploma ve diğer öğrenim belgelerinin denklik işlemlerini yürütmek,</li> <li>- Millî kültür zenginliklerinin araştırılması, geliştirilmesi ve yaygınlaştırılarak yaşatılmasına yönelik programlar hazırlamak, çalışmalar yapmak,</li> <li>- Sağlık, beslenme, çevre, trafik ve benzeri hizmetlerle ilgili eğitici programlar hazırlamak ve eğitim kurumlarında uygulanmasını sağlamak,</li> <li>- Eğitim faaliyetlerinin; Millî Eğitimin genel amaç ve temel ilkeleri, okulun amaçları, Atatürk ilke ve inkılâpları doğrultusunda yürütülmesini takip etmek, öğrencileri her türlü bölücü, yıkıcı ve zararlı etki ve davranışlardan korumaya yönelik okul, ilçe ve il bazında sempozyum, panel, münazara gibi etkinlikleri gerçekleştirmek,</li> <li>- Millî Eğitim Danışma Kurulu ve Eğitim Komisyonunun çalışmaları ile ilgili iş ve işlemleri yürütmek,</li> <li>- Bakanlıkça düzenlenen yarışmaların il düzeyinde mevzuata uygun olarak yürütülmesini sağlamak,</li> <li>- Her yıl kitaplıktan yararlanan öğrenci ve öğretmenlere ait istatistikî bilgileri değerlendirmek,</li> <li>- Film, radyo, televizyon ile eğitim ve öğretim hizmetlerine ait iş ve işlemleri yürütmek.</li> </ul>
5	<p><b>Eğitim Öğretim ve Öğrenci İşleri Bölümü</b></p>	<ul style="list-style-type: none"> <li>- Öğretim tekniklerindeki gelişme ve yenilikleri takip ederek eğitim komisyonları ile de ilişki kurmak suretiyle yönetici, öğretmen, öğrenci ve velileri bilgilendirmek,</li> <li>- Ölçme ve değerlendirme konularındaki gelişmeleri takip ederek değerlendirmek, gerektiğinde yönetici, öğretmen, öğrenci ve velileri bilgilendirmek,</li> <li>- Öğrenci disiplin durumunu takip etmek, disiplinsizliği önleyici tedbirler almak, disiplin kurullarına gelen olayların tekrarlanmaması bakımından sebep ve sonuçlarını araştırmak, gerektiğinde ilgili kurumlarla iş birliği yapmak,</li> <li>- Öğrenci üst disiplin kurullarıyla ilgili hizmetleri yürütmek,</li> <li>- Öğrencilerin problemlerini sebep-sonuç ilişkisi içinde incelemek, yoğun görülen problemlerin giderilmesine yönelik önlemleri almak,</li> <li>- Eğitim ve öğretim kurumlarının açılması, kapatılması ve bunlara ad verilmesi ile ilgili iş ve işlemleri yürütmek,</li> <li>- Mecburî öğrenim çağındaki çocukların okula devamlarını sağlamak ve takip etmek,</li> <li>- Her öğretim yılı başında, eğitim kurumlarının kapasitesini dikkate alarak öğrenci kayıtlarının sağlıklı bir şekilde yapılmasını ve sistem dışında öğrenci bırakılmamasını plânlamak,</li> </ul>

		<ul style="list-style-type: none"> <li>- Açık öğretim lisesi ile ilgili iş ve işlemleri yürütmek,</li> <li>- Okulların uygun eğitim ortamından ortaklaşa yararlanmasını sağlamak,</li> <li>- Karşılaştırmalı sınavlar ile ilgili iş ve işlemleri yürütmek.</li> </ul>
6	<b>Program Geliştirme Bölümü</b>	<ul style="list-style-type: none"> <li>- Yeni hazırlanan programlar ve projelerin uygulanmasını sağlamak, öğretmenlere tanıtmak, il ve ilçe düzeyinde uygulamada birlik ve beraberliği sağlamak amacıyla zümre öğretmenleri arasındaki koordinasyonu sağlamak, seminerler düzenlemek,</li> <li>- Programları yapılan derslerin öğretim metotlarının geliştirilmesi yönünde çalışmalar yapmak,</li> <li>- Çevrenin özellikleri dikkate alınarak denenmek ve geliştirilmek üzere hazırlanan öğretim programlarının uygulamaya konulmasını ve sonuçlarının değerlendirilmesini sağlamak,</li> <li>- Ders Geçme ve Kredi Sisteminin uygulanmasında seçmeli derslerde il veya ilçe düzeyinde program birliğini sağlamak amacı ile zümre öğretmenleri tarafından hazırlanan programları değerlendirmek,</li> <li>- Mahallinde hazırlanan programları millî eğitim müdürünün onayına sunmak ve bilgi için ilgili genel müdürlüğe göndermek,</li> <li>- Mahallinde hazırlanan eğitim programlarının gerektirdiği ders araç gereçleriyle diğer öğretim materyallerinin geliştirilmesini sağlamak,</li> <li>- Okullarda okutulacak ders kitaplarının seçimini takip etmek, denetlemek.</li> </ul>
7	<b>Hizmetiçi Eğitim Bölümü</b>	<ul style="list-style-type: none"> <li>- Hizmet içi eğitimle ilgili ihtiyaçları tespit etmek, Bakanlıkça veya il ve ilçe mahallinde düzenlenecek hizmet içi eğitim programlarının yürütülmesinde gerekli tedbirleri almak, ilgili bölümlerle iş birliği yapmak,</li> <li>- Personelden hizmet içi eğitim faaliyetlerine katılmaları gerekenlerin plânlamasını yapmak, ilgili birimlere sunmak,</li> <li>- Açılması gereken seminer ve kursları tespit etmek, ilgili birimlere bildirmek.</li> </ul>
8	<b>Bilgisayar ve Sınav Hizmetleri Bölümü</b>	<ul style="list-style-type: none"> <li>- Eğitim ve öğretim kurumlarının bilgisayar laboratuvarı, bilgisayar sayıları ile bilgisayarların teknik özelliklerine ilişkin gelişmeleri takip etmek, istatistikî bilgileri derlemek,</li> <li>- İllerinde bilgisayar eğitimi ve bilgisayar destekli eğitimin en iyi şekilde yürütülmesini sağlamak amacıyla gerekli önlemleri almak,</li> <li>- Bilgisayar eğitimi ve bilgisayar destekli eğitim ile ilgili olarak çıkarılmış mevzuat hükümleri uyarınca yapılması gereken iş ve işlemleri yürütmek ve bu işlemlerin sonuçları hakkında yetkili makamlara bilgi vermek,</li> <li>- Bilgisayar koordinatör öğretmenlerinin çalışmalarını takip etmek, çalışmalar sırasında karşılaşılan aksaklıkları gidermek için gerekli önlemleri almak,</li> </ul>

		<ul style="list-style-type: none"> <li>- Bilgisayar laboratuvarlarının bakım, onarım iş ve işlemlerini takip ederek arızaların zamanında giderilmesini sağlamak,</li> <li>- Bakanlıkça yürütülen "Millî Eğitim Bakanlığı Bütünleşik Yönetim Bilgi Sistemi" (MEBSİS) Projesinin alt sistemlerinden olan İl Millî Eğitim Müdürlüğü Sistemi (İLSİS) çerçevesindeki bilgi işlem çalışmalarını yapmak ve Bakanlıkla gerekli koordinasyonu sağlamak,</li> <li>- Bakanlıkça yapılmakta olan merkezi sistem sınavlarının il çapındaki her türlü iş ve işlemlerini gereken titizlik ve dikkatle yürütmek.</li> </ul>
9	<b>Okul Öncesi Eğitimi Bölümü</b>	<ul style="list-style-type: none"> <li>- Okul öncesi eğitimi programlarının bir bütünlük içinde uygulanmasını sağlamak,</li> <li>- Hazırlanan sağlık, beslenme, pratik ve benzeri programların okul öncesi kurumlarında uygulanmasını sağlamak,</li> <li>- Okul öncesi eğitimi ile ilgili toplantı, konferans, panel ve benzerlerini düzenleyerek ilgilileri bilgilendirmek, kamuoyu yaratmak ve halk katkısını sağlamaya yönelik tedbirler almak,</li> <li>- Diğer birimler, kurum ve kuruluşlarla gerekli koordinasyon ve iş birliğini sağlamak,</li> <li>- Okul öncesi eğitimin yaygınlaştırılması için gerekli tedbirleri almak.</li> </ul>
10	<b>Özel Eğitim ve Rehberlik Bölümü</b>	<ul style="list-style-type: none"> <li>- Okullarda rehberlik servislerinin kurulması ve bu servislerin personel araç, gereç ihtiyaçlarının tespiti ve sağlanması ile ilgili iş ve işlemleri yürütmek,</li> <li>- Rehberlik servislerinin mevzuata uygun ve etkin çalışmasını sağlayıcı projeler hazırlamak ve uygulama sonuçlarını değerlendirmek,</li> <li>- Rehberlik ve araştırma merkezlerinin etkin ve verimli çalışmasına yönelik tedbirler almak,</li> <li>- İlkokuldan itibaren öğrencilerin ilgi ve yetenekleri doğrultusunda yönlendirilmelerine, verimli çalışma alışkanlığı kazanmalarına yönelik danışmanlık ve rehberlik hizmetlerinin yürütülmesinde projeler üretmek, uygulamaları denetlemek, değerlendirmek, sonuçlar hakkında istatistikî veriler hazırlamak,</li> <li>- Özel eğitim okul ve sınıflarının açılması, yaygınlaştırılması, etkin ve verimli çalıştırılması için gerekli önlemleri almak.</li> </ul>
11	<b>Okul İçi Beden Eğitimi ve Spor Bölümü</b>	<ul style="list-style-type: none"> <li>- Öğrencilerin ders dışında kalan zamanlarını sosyal, kültürel, sportif faaliyet alanlarında değerlendirmelerine ilişkin hizmetleri yürütmek,</li> <li>- Öğrenciler için gençlik, izcilik, kamp ve spor tesislerinin kurulması ve bunların işletilmesi ile ilgili iş ve işlemleri yürütmek, konuyla ilgili olarak gerektiğinde diğer kamu kurum ve kuruluşlarıyla iş birliği yapmak,</li> <li>- Bütün öğretim kurumlarının beden eğitimi, spor, halk oyunları ve benzeri faaliyetlerine ait araç-gereç, ödül ve</li> </ul>



		<p>diğer benzeri ihtiyaçlarını sağlamak,</p> <ul style="list-style-type: none"> <li>- Okul içi ve okullar arası beden eğitimi, izcilik ve spor hizmet ve faaliyetlerinin esaslarını tespit etmek, programlamak ve yürütmek,</li> <li>- Millî ve mahallî bayramlarla ilgili kutlama programlarının yapılması, uygulanması ve sonuçlarının değerlendirilmesine ilişkin iş ve işlemleri yürütmek,</li> <li>- Görev alanıyla ilgili konularda yurt içi ve yurt dışında yapılacak her türlü faaliyetlere katılacak olan öğretmen ve öğrencilerin görev ve izinleri ile ilgili işleri yapmak ve gerekli koordinasyonu sağlamak,</li> <li>- Sporcu öğrencilere gerekli sağlık hizmetlerinin götürülmesinde koordinasyonu sağlamak.</li> </ul>
12	<b>Öğretmene Hizmet ve Sosyal İşler Bölümü</b>	<ul style="list-style-type: none"> <li>- Öğretmen evleri, öğretmen lokalleri, öğretmen eğitim merkezi, tatil yerleri ve diğer sosyal tesislerin açılması, yönetimi, işletilmesi ve denetimi ile ilgili iş ve işlemleri yürütmek,</li> <li>- Öğretmenlerin ve emekli personelin, ölüm, hastalık ve emeklilik halleriyle diğer sosyal ihtiyaçlarının karşılanması ile ilgili hizmetlerin yürütülmesini sağlamak.</li> </ul>
13	<b>Burslar ve Yurtlar Bölümü</b>	<ul style="list-style-type: none"> <li>- Orta öğrenimdeki öğrencilerin yurt ve burslulukla ilgili iş ve işlemlerini yürütmek,</li> <li>- Dernek, vakıf, gerçek ve tüzel kişiliklere ait yurt, pansiyon ve benzeri kurumların açılması, devri, nakli, kapatılması, işletilmesi ve denetlenmesiyle ilgili hizmetleri yürütmek,</li> <li>- Öğrenci yurdu, pansiyon ve benzeri kurumları açmak üzere başvuruların isteklerini incelemek ve gereklerini yerine getirmek.</li> </ul>
14	<b>Özel Öğretim Kurumları Bölümü</b>	<ul style="list-style-type: none"> <li>- Özel öğretim kurumlarının müracaatlarını almak, açılış ve başlama izinleri ile ilgili işlemleri yürütmek</li> <li>- Özel öğretim kurumlarının yönetici ve diğer tüm personelin atama işlemlerini yürütmek</li> <li>- Özel öğretim kurumlarındaki aday personelin adaylık işlemlerini yürütmek</li> <li>- Özel öğretim kurumlarına ait ücret ilanının yerel basında yayımlanmasını sağlamak</li> <li>- Her yıl Özel Motorlu Taşıt Sürücü Kursları ve Özel Bilgisayar Kurslarına ait çalışma takvimini düzenlemek ve uygulamak</li> <li>- Özel Motorlu Taşıt Sürücü Kurslarının aylık denetimini yapmak</li> <li>- Özel dersane ve kursların yıl sonu faaliyet raporlarını almak ve bakanlığa sunmak</li> </ul>

15	<b>Sağlık İşleri Bölümü</b>	<ul style="list-style-type: none"> <li>- Sağlık eğitim merkezleri, huzur evi ve benzerlerinin açılması, bu merkezlerde hizmetlerin en iyi şekilde yürütülmesi için gerekli tedbirleri almak,</li> <li>- Eğitim kurumlarında toplum, insan sağlığı ve çevreyi koruma konularında halka açık kurs, seminer ve konferanslar düzenlemek, bu konudaki iş ve işlemleri yürütmek,</li> <li>- Koruyucu sağlık önlemlerini belirleyerek uygulamaya koymak, eğitim kurumlarında öğrencilere yönelik sağlık taraması ve aşı hizmetlerinin bir plân dahilinde yürütülmesini sağlamak, buna dair iş ve işlemleri yürütmek,</li> <li>- Öğrenci, öğretmen ve diğer personelin sağlık hizmetleri ile ilgili iş ve işlemleri yürütmek,</li> <li>- Öğrencilerin beslenme eğitimi ile ilgili faaliyetlerini takip etmek, buna dair hizmetleri bir plân dahilinde yürütmek.</li> </ul>
16	<b>Yaygın Eğitim Bölümü</b>	<ul style="list-style-type: none"> <li>- Halk eğitim merkezleri ve akşam sanat okullarının, halk eğitim kurslarının açılması, işleyişi, yaygınlaştırılması ve denetimi ile bu amaçla gerekli olan bina, tesis, araç ve gereç sağlanmasına dair iş ve işlemleri yürütmek,</li> <li>- Yaygın eğitim faaliyetlerinin, çerçeve programına ve ilgili mevzuata göre yürütülmesini sağlamak,</li> <li>- Bakanlıkça istenilen bilgi ve belgelerin süresi içinde ilgili birimlere iletilmesini sağlamak,</li> <li>- Yaygın eğitim yapan Bakanlık kurumları ile diğer kurum ve kuruluşlar arasında gerekli koordinasyon ve iş birliğini sağlamak,</li> <li>- İl Halk Eğitim Plânlama Kurulu ile ilgili çalışmalarını yerine getirmek,</li> <li>- Yaygın eğitim kurumlarında görevlendirileceklerle ilgili işleri yapmak.</li> </ul>
17	<b>Çıraklık ve Meslekî Teknik Eğitim Bölümü</b>	<ul style="list-style-type: none"> <li>- Çıraklık eğitimi ile diğer meslekî teknik öğretim faaliyetlerinin eğitim öğretim programları ile ilgili mevzuata uygun olarak yürütülmesini sağlamak,</li> <li>- Yıllık çalışma takviminin hazırlanmasında çıraklık ve diğer meslekî teknik öğretim okul ve kurumlarında yürütülen faaliyetlerin dikkate alınmasını sağlamak,</li> <li>- Çıraklık ve meslekî teknik eğitim haftasında yapılacak faaliyetleri plânlamak,</li> <li>- Genel eğitimin belirli eğitim kademelerini tamamlayan öğrencilerin çıraklık ve meslekî teknik eğitime yönlendirilmelerini sağlamak üzere rehberlik faaliyetlerini yürütmek,</li> <li>- İl Çıraklık ve Meslekî Teknik Eğitim Kurulu toplantı hazırlıklarını yapmak ve alınan kararların uygulanmasını sağlamak,</li> <li>- 3308 sayılı Çıraklık ve Meslek Eğitimi Kanunu gereğince "Çıraklık Eğitimi" ile "İşletmelerde Meslek Eğitimi" konularında yapılacak işleri plânlamak ve yürütmek,</li> </ul>

		<ul style="list-style-type: none"> <li>- Bakanlıkça gönderilen bilgi ve belgelerin ilgili birimlere iletilmesini ve gerekli cevapların zamanında Bakanlığa ulaştırılmasını sağlamak,</li> <li>- Çıraklık eğitiminin geliştirilmesi ve yaygınlaştırılması için ilgili meslek kuruluşları, sanayi siteleri ve organize sanayi bölgeleri yöneticileriyle gerekli iş birliğini yaparak ilişkilerin geliştirilmesini sağlamak.</li> </ul>
18	<b>İstatistik Bölümü</b>	<ul style="list-style-type: none"> <li>- Genel nüfus sayımı sonuçlarını eğitim hizmetleri yönünden değerlendirmek, eğitim ihtiyaçlarını karşılamaya yönelik kısa ve uzun vadeli plânlar hazırlamak</li> <li>- Eğitim faaliyetlerini istatistikî verilere dayalı olarak yorumlamak ve bu amaçla gerekli iş ve işlemleri yürütmek,</li> <li>- Eğitim ve öğretim kurumlarının bina, atölye, derslik, araç, gereç, öğrenci, öğretmen ve benzeri durumunu gösteren istatistikî bilgileri edinmek, tutmak, bu yöndeki gelişmeleri takip etmek,</li> <li>- Eğitim ve öğretim kurumlarının standart kadro sayılarını tespit etmek, bu konudaki iş ve işlemleri yürütmek,</li> <li>- Hizmetlerin hızlı, doğru ve verimli yürütülmesini sağlayıcı çalışmalar yapmak.</li> </ul>
19	<b>Bütçe-Yatırım ve Tesisler Bölümü</b>	<ul style="list-style-type: none"> <li>- Bakanlığa ait veya tahsisli bina, tesis, araç ve gereçleri ile diğer imkânlardan, bütün eğitim kurumlarının bir program dahilinde faydalanmasını sağlamak,</li> <li>- Yatırım programları ile eğitim kurumları için arazi ve arsa temini, tesislerin yapımı, bakımı ve onarımı ile ilgili iş ve işlemleri yürütmek,</li> <li>- Eğitim ve öğretim kurumlarından gelecek bütçe tekliflerini incelemek, değerlendirmek ve gerekli ödeneğin sağlanmasıyla ilgili iş ve işlemleri yürütmek,</li> <li>- Genel ve Özel İdare bütçelerinden ayrılan ödeneklerin dağıtımı ve sarfı ile ilgili iş ve işlemleri yürütmek,</li> <li>- Personelin özlük haklarına ait tahakkuk ve mutemetlik hizmetlerini yürütmek,</li> <li>- Diğer parasal işleri yapmak.</li> </ul>
20	<b>Eğitim Araçları ve Donatım Bölümü</b>	<ul style="list-style-type: none"> <li>- Eğitim ve öğretim kurumlarının her türlü eğitim malzemelerine ait ihtiyaçlarının tespiti, plânlaması ve dağıtımıyla ilgili iş ve işlemleri yürütmek,</li> <li>- Eğitim araç ve gereçlerinin üretim, bakım ve onarımı ile kullanımına ilişkin gerekli tedbirleri almak ve buna dair iş ve işlemleri yürütmek,</li> <li>- Okul müzelerinin kuruluş, donatım ve işleyişiyle ilgili tedbirler almak ve buna dair iş ve işlemleri yürütmek,</li> <li>- Ayniyat Talimatnamesi uyarınca demirbaş eşya ve tüketim malzemeleriyle ilgili iş ve işlemleri yürütmek,</li> </ul>

21	<b>Arşiv ve İdare Bölümü</b>	<ul style="list-style-type: none"> <li>- Müdürlüğe gelen her türlü evrakın kaydını tutmak, konusuna göre gereği yapılmak üzere ilgili birimlere dağıtımını yapmak,</li> <li>- Önemli veya gizlilik dereceli evrak hakkında yapılacak işlemin belirlenmesi için bu tür evrakı millî eğitim müdürünün görüşüne sunmak,</li> <li>- Kişi, kurum ve kuruluşlara gönderilecek evrakın kaydını tutmak, dosya desimal numarası vererek sevk işlemini yapmak,</li> <li>- İşlemi biten evrakı, dosyalayıp arşivlemek,</li> <li>- Resmî Gazete ve Tebliğler Dergilerinin her yıl sonunda ciltlenerek arşivlenmesini ve ilgililerin istifadesine sunulmasını sağlamak,</li> <li>- Gizlilik dereceli evrakın teslim alınması, sevk edilmesi, kaydı, ilgililer arasında el değiştirmesi, sayımı, dökümü ve muhafazası gibi işlemleri mevzuata uygun olarak yürütmek,</li> <li>- Bina ve çevresinin temiz tutulmasını sağlamak,</li> <li>- Binaya giren personel ve iş takipçilerinin giriş çıkışlarını kontrol etmek; kimlik, ziyaretçi ve misafir kartlarının takılmasını sağlamak,</li> <li>- Eğitim ve öğretimle ilgili her türlü kanun, tüzük, yönetmelik, yönerge, genelge ve benzeri dokümanları derlemek ve arşivlemek,</li> <li>- Okullardan gönderilen belgelerin (Özet sınıf geçme defteri, ders geçme defteri, diploma defteri, diploma almaya hak kazananların listesi ve benzeri) arşivleyerek saklamak.</li> </ul>
22	<b>Sivil Savunma Hizmetleri Bölümü</b>	<ul style="list-style-type: none"> <li>- Okul ve kurumlar için sivil savunma ile ilgili plân ve programları hazırlamak, gerekli tertip ve tedbirleri almak, sivil savunma teşkilâtı ile koordinasyonu sağlamak, hizmetin aksamadan yürütülmesiyle ilgili iş ve işlemleri yapmak,</li> <li>- Koruma amiri ile iş birliği yapmak,</li> <li>- Güvenlik ve yangın tehlikesi açısından öngörülen tedbirleri almak, lüzumlu araç ve gereçleri her an için kullanmaya hazır bulundurmak ve bunlarla ilgili ekiplerin kurulmasını sağlamak.</li> </ul>
23	<b>Basın ve Halkla İlişkiler Bölümü</b>	<ul style="list-style-type: none"> <li>- Müdürlükte basın ve halkla ilişkilerle ilgili faaliyetleri plânlamak ve yürütmek,</li> <li>- Basında yer alan eğitim ve öğretimle ilgili yerel haberleri değerlendirerek gereğini yerine getirmek.</li> </ul>

## D.PAYDAŞ ANALİZİ

Stratejik planlamanın temel unsurlarından birisi katılımcılıktır. Stratejik planın sahiplenilmesini ve uygulamanın etkinliğini artırmak amacıyla Müdürlüğümüzün etkileşim içinde olduğu tarafların görüşleri dikkate alınmıştır. Müdürlüğümüzün ürün ve hizmetleri ile ilgisi olan, müdürlüğümüzden doğrudan veya dolaylı etkilenen veya müdürlüğümüzü etkileyen kişi, grup veya kurumlar paydaş olarak belirlenmiştir. Belirlenmiş olan paydaşlar iç paydaş ve dış paydaş şeklinde sınıflandırılmıştır.

**İç Paydaşlar:** Kuruluştan etkilenen veya kuruluşu etkileyen kuruluş içindeki kişi, grup veya ilgili ve bağlı kuruluşlardır. Kuruluşun çalışanları ve yöneticileri, iç paydaşlara örnek olarak verilebilir.

**Dış Paydaşlar:** Kuruluştan etkilenen veya kuruluşu etkileyen kuruluş dışındaki kişi, grup veya kurumlardır. Kuruluşun bağlı olduğu Bakanlık, kuruluş faaliyetleriyle ilişkisi olan diğer kamu ve özel sektör kuruluşları, kuruluşa girdi sağlayanlar, sendikalar, ilgili sektör birlikleri dış paydaşlara örnek olarak verilebilir

Paydaşlar kuruluşun kaynakları veya çıktıları üzerinde hak iddia eden ya da kuruluşun çıktılarından etkilenen kişi, grup veya kurumlardır. Stratejik plan çalışmaları kapsamında gerçekleştirilen paydaş analizi ile iç ve dış ilgili tarafların belirlenmiş, bunların önemleri tespit edilmiş ve bunların müdürlüğümüzün faaliyetlerini nasıl etkilediği analiz edilmiştir.

Paydaşlar çeşitli özelliklerine göre (lider, temel ortak, stratejik ortak, çalışan, yararlanıcı) sınıflandırılmış, yararlanıcı olarak görülen dış paydaşlara yönelik olarak Müdürlüğümüzün hangi tür hizmetleri sunduğu stratejik planlama ekibi tarafından düzenlenerek belirlenmiştir. Ayrıca paydaşlar, Müdürlüğümüzün faaliyet/hizmetlerini etkileme gücü bakımından gruplandırılarak Müdürlüğümüz için önem dereceleri ortaya konulmuştur. Bu sınıflandırmadan yola çıkılarak izlenecek paydaş stratejileri belirlenmiştir. İzlenecek stratejiler "Stratejiler" başlığı altında yer almaktadır.

Bakanlığın iç paydaşları olan yöneticilerin ve dış paydaşların görüşlerini tespit etmek amacıyla anket uygulanmıştır. Müdürlüğümüzün iç paydaşları olan yöneticilerimiz ve kendilerine bağlı birimlerin görüşleri yazılı olarak alınmıştır.

Paydaş görüşleri ve beklentileri stratejik amaç ve hedeflerin oluşturulma aşamasında tekrar ele alınarak plana yansıtılmıştır.

**Tablo 4: Müdürlüğümüzün Paydaş Listesi**

<b>Paydaş Adı</b>	<b>İç Paydaş / Dış Paydaş / Yararlanıcı</b>
Milli Eğitim Müdürü	Lider
Yöneticiler	İç paydaş
Müdürlük Birimleri	İç paydaş
Öğretmen	Dış paydaş
Öğrenci	Dış paydaş / Yararlanıcı
Veli	Dış paydaş / Yararlanıcı
Diğer Personel	Dış paydaş
İlçe Milli Eğitim Müdürlükleri	Dış paydaş
Resmi Okullarımız / Kurumlarımız	Dış paydaş
Özel - Okullarımız / Kurumlarımız	Dış paydaş
Bakanlık Merkez Teşkilatı	Dış paydaş
Mardin Valiliği	Dış paydaş
Mardin Belediye Başkanlığı	Dış paydaş
Mardin Cumhuriyet Başsavcılığı	Dış paydaş
Bölge İdare Mahkemesi Başkanlığı	Dış paydaş
İl Kuvvet Komutanlıkları	Dış paydaş
İl Emniyet Müdürlüğü	Dış paydaş
İl Özel İdaresi	Dış paydaş
Kaymakamlıklar	Dış paydaş
İlçe Belediye Başkanlıkları	Dış paydaş
Belde Belediye Başkanlıkları	Dış paydaş
Mardin Artuklu Üniversitesi	Dış paydaş
YURT-KUR Mardin Bölge Müd.	Dış paydaş
Başbakanlık SHÇEK İl Müdürlüğü	Dış paydaş
Ulusal Ajans	Dış paydaş
Medya	Dış paydaş
Eğitim Sendikaları	Dış paydaş
TÜİK Bölge Müdürlüğü	Dış paydaş
Bayındırlık ve İskân İl Müdürlüğü	Dış paydaş
İl Sağlık Müdürlüğü	Dış paydaş
Tarım İl Müdürlüğü	Dış paydaş
İl Kültür ve Turizm Müdürlüğü	Dış paydaş
Çevre ve Orman İl Müdürlüğü	Dış paydaş
Türk Telekom Mardin İl Müdürlüğü	Dış paydaş
Basın İlan Kurumu Genel Müd.	Dış paydaş
STK'lar (Vakıf - Dernek)	Dış paydaş

**Tablo 5: Paydaş Matrisi**

Önemli Paydaşlar	Lider	Çalışanlar	Yararlanıcı	Temel Ortak	Stratejik Ortak	Tedarikçi
<b>İÇ PAYDAŞLAR</b>						
Milli Eğitim Müdürü	√					
Yöneticiler	√	√				
Müdürlük Birimleri						
Öğretmen		√				
Öğrenci			√			
Veli			√			0
Diğer Personel		√				
İlçe Milli Eğitim Müdürlükleri				√		
Resmi Okullarımız / Kurumlarımız				√		
Özel - Okullarımız / Kurumlarımız				√		
<b>DIŞ PAYDAŞLAR</b>						
Bakanlık Merkez Teşkilatı				√		
Mardin Valiliği					√	
Mardin Belediye Başkanlığı					√	
Mardin Cumhuriyet Başsavcılığı					√	
Bölge İdare Mahkemesi Başkanlığı					√	
İl Kuvvet Komutanlıkları					0	
İl Emniyet Müdürlüğü					√	
İl Özel İdaresi					√	√
Kaymakamlıklar					√	
İlçe Belediye Başkanlıkları					√	
Belde Belediye Başkanlıkları					√	
Mardin Artuklu Üniversitesi			√		0	0
YURT-KUR Mardin Bölge Müd.			0			
Başbakanlık SHÇEK İl Müdürlüğü			0		√	0
Ulusal Ajans					√	√
Medya					0	
Eğitim Sendikaları					0	
TÜİK Bölge Müdürlüğü					√	0
Bayındırlık ve İskân İl Müdürlüğü					√	
İl Sağlık Müdürlüğü					√	0
Tarım İl Müdürlüğü					0	0
İl Kültür ve Turizm Müdürlüğü					√	
Çevre ve Orman İl Müdürlüğü					0	0
Türk Telekom Mardin İl Müdürlüğü						√
Basın İlan Kurumu Genel Müd.					0	0
STK'lar (Vakıf - Dernek)					0	0

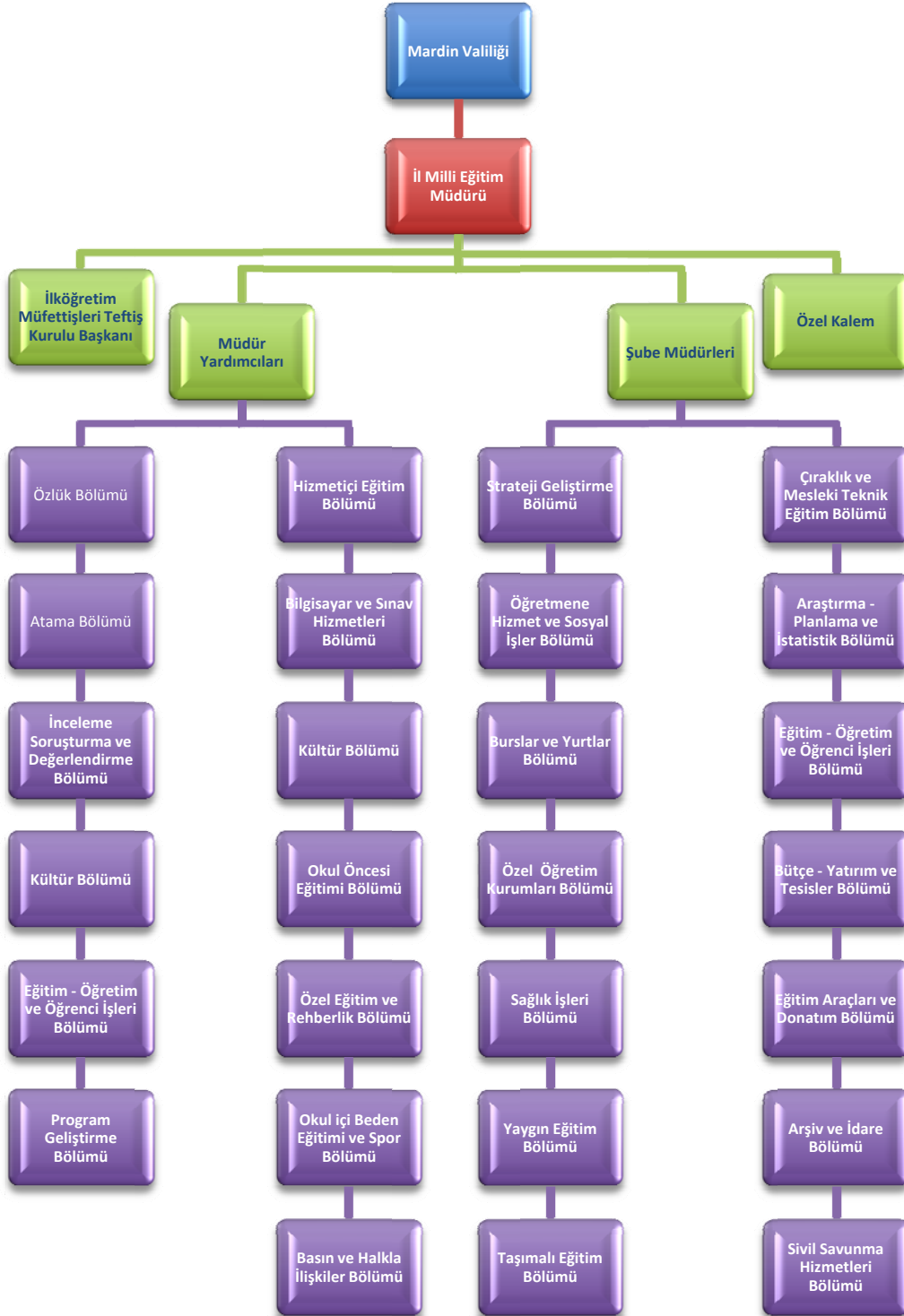
Not: ( √ ) Tamamı , ( 0 ) Bazıları

## E. KURUM İÇİ ANALİZ VE ÇEVRE ANALİZİ

### 1. KURUM İÇİ ANALİZ

Müdürlüğümüzün teşkilat yapısı aşağıdaki gibidir:

Şekil 2: Müdürlüğümüzün Teşkilat Şeması





## a) Eğitim

Türk Millî Eğitim Sistemi, bireylerin eğitim ihtiyaçlarını karşılayacak şekilde ve bir bütünlük içinde “örgün eğitim” ve “yaygın eğitim” olmak üzere, iki ana bölümden oluşur.

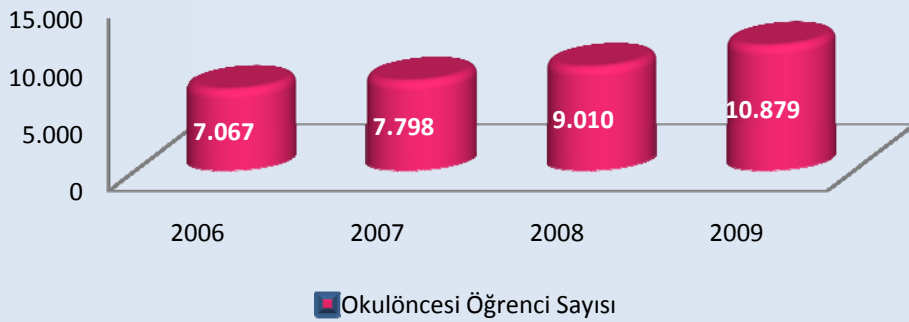
### 1.Örgün Eğitim

Örgün eğitim, belirli yaş grubundaki ve aynı seviyedeki bireylere, amaca göre hazırlanmış programlarla okul çatısı altında yapılan düzenli eğitimidir. Örgün eğitim; okul öncesi eğitim, ilköğretim, orta öğretim ve yüksek öğretim kurumlarını kapsamaktadır.

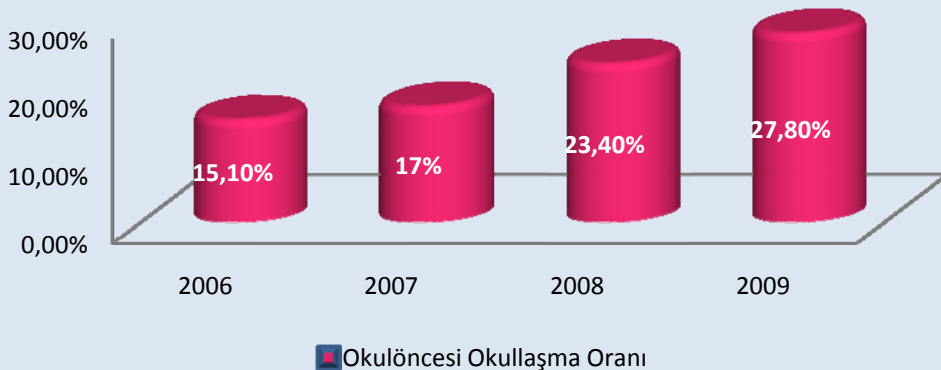
#### Okulöncesi Eğitimi:

Okul öncesi eğitimin amacı; Millî eğitimin genel amaçlarına ve temel ilkelerine uygun olarak, çocukların beden, zihin, duyu gelişimini ve iyi alışkanlıklar kazanmasını, onların ilköğretime hazırlanmasını, şartları elverişsiz çevrelerden gelen çocuklar için ortak bir yetişme zemini temin edilmesini, Türkçenin doğru ve güzel konuşulmasını sağlamaktır.

**Grafik 1: İlimizin Okulöncesi Öğrenci Sayısı**



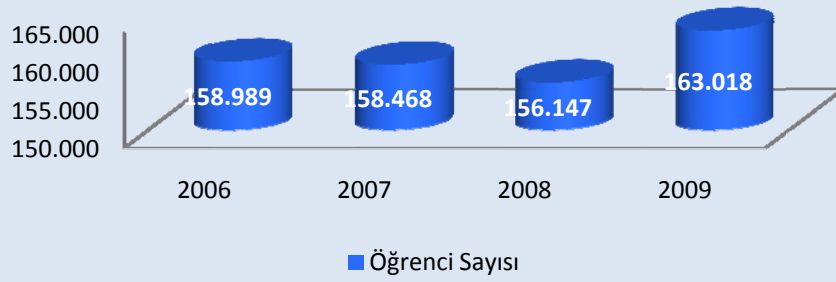
**Grafik 2: İlimizin Okulöncesi Okullaşma Oranı**



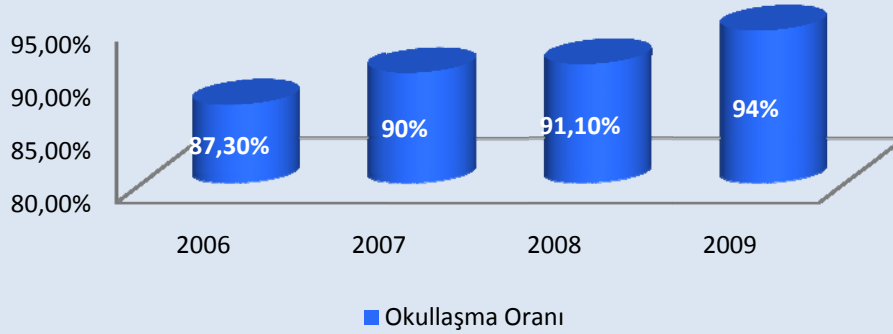
## İlköğretim

İlköğretim, 6-14 yaş grubundaki çocukların eğitim-öğretimini kapsar. İlköğretimin amacı; Millî eğitimin genel amaçlarına ve temel ilkelerine uygun olarak, her Türk çocuğunun iyi birer vatandaş olabilmesi için, gerekli temel bilgi, beceri, davranış ve alışkanlık kazanmasını, Millî ahlâk anlayışına uygun olarak yetişmesini, ilgi, istidat ve kabiliyetleri doğrultusunda hayata ve bir üst öğrenime hazırlanmasını sağlamaktır.

### Grafik 3: İlimizin İlköğretim Öğrenci Sayısı



### Grafik 4: İlimizin İlköğretim Okullaşma Oranı



### Grafik 5: İlimizin SBS Türkiye Sıralamasındaki Yeri

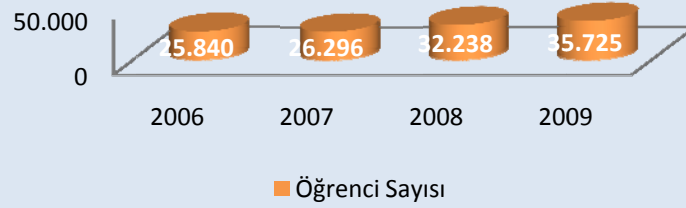


## Ortaöğretim

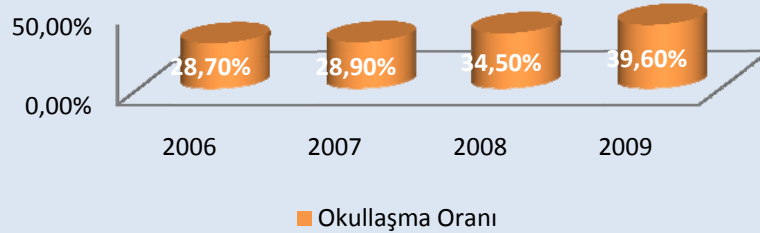
Ortaöğretim; ilköğretime dayalı, en az dört yıllık genel, *mesleki ve teknik öğretim* kurumlarının tümünü kapsar. Ortaöğretim, çeşitli programlar uygulayan liselerden meydana gelir. İlköğretimini tamamlayan ve ortaöğretime girmeye hak kazanmış olan her birey ortaöğretime devam etmek ve orta öğretim imkânlarından ilgi, istidat ve kabiliyetleri ölçüsünde yararlanmak hakkına sahiptir.

Ortaöğretimin amaç ve görevleri; Millî eğitimin genel amaçlarına ve temel ilkelerine uygun olarak, öğrencilere asgarî ortak bir genel kültür vermek, birey ve toplum sorunlarını tanıtmak ve çözüm yolları aramak, ülkenin sosyo-ekonomik ve kültürel kalkınmasına katkıda bulunacak bilinci kazandırarak öğrencileri ilgi, istidat ve kabiliyetleri doğrultusunda hem yüksek öğretime hem de mesleğe veya hayata ve iş alanlarına hazırlamaktır.

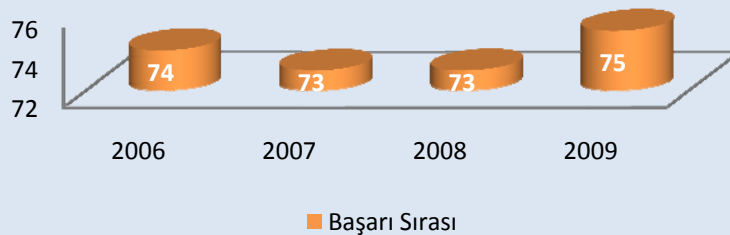
### Grafik 6: İlimizin Ortaöğretim Öğrenci Sayısı



### Grafik 7: İlimizin Ortaöğretim Okullaşma Oranı



### Grafik 8: İlimizin ÖSS Türkiye Sıralamasındaki Yeri



## 2.Yaygın Eğitim

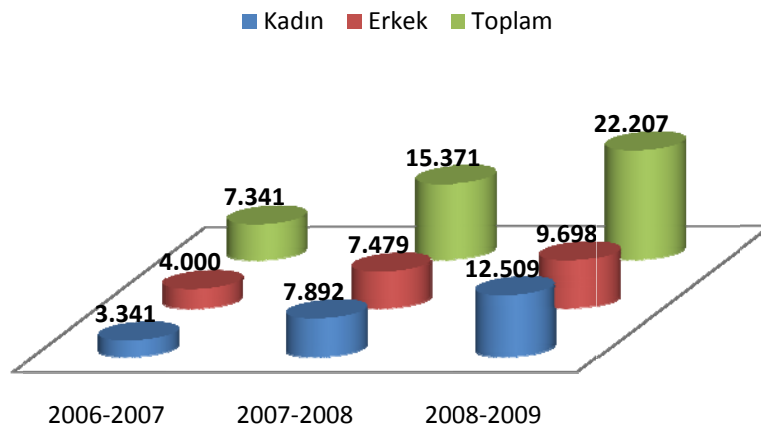
Yaygın eğitim, örgün eğitim sistemine hiç girmemiş, herhangi bir eğitim kademesinde bulunan veya bu kademelerden birinden ayrılmış olan bireylere ilgi ve ihtiyaç duydukları alanda örgün eğitim yanında veya dışında;

- Okuma-yazma öğretmek, eksik eğitimlerini tamamlamaları için sürekli eğitim imkânları hazırlamak,
- Çağımızın bilimsel, teknolojik, iktisadi, sosyal ve kültürel gelişmelerine uymalarını sağlayıcı eğitim imkânları hazırlamak,
- Millî kültür değerlerimizi koruyucu, geliştirici, tanıtıcı, benimsetici nitelikte eğitim yapmak,
- Toplu yaşama, dayanışma, yardımlaşma, birlikte çalışma ve teşkilatlanma anlayış ve alışkanlıkları kazandırmak,
- İktisadi gücün artırılması için gerekli beslenme ve sağlıklı yaşama şekil ve usullerini benimsetmek,
- Boş zamanları iyi bir şekilde değerlendirme ve kullanma alışkanlıkları kazandırmak,
- Kısa süreli ve kademeli eğitim uygulayarak ekonomimizin gelişmesi doğrultusunda ve istihdam politikasına uygun meslekleri edinmelerini sağlayıcı imkânlar hazırlamak,
- Çeşitli mesleklerde çalışmakta olanların hizmet içinde ve mesleklerinde gelişmeleri için gerekli bilgi ve becerileri kazandırmaktır.

Yaygın eğitim, örgün eğitim ile birbirini tamamlayacak, gereğinde aynı vasıfları kazandırabilecek ve birbirinin her türlü imkânlarından yararlanacak biçimde bir bütünlük içinde düzenlenir.

Yaygın eğitim; halk eğitimi, mesleki eğitim ve uzaktan eğitim yoluyla gerçekleştirilmektedir

**Grafik 9: Halk Eğitim Merkezinden Yararlanan Kursiyer Sayısı**



## b. İnsan Kaynakları

Tablo 7: İl Millî Eğitim Müdürlüğü Yönetici Durumu

	Asil	Vekil
İl Millî Eğitim Müdürü	-	1
Millî Eğitim Müdür Yardımcısı	4	4
Millî Eğitim Şube Müdürü	3	4

Tablo 8: İlçe Millî Eğitim Müdürlükleri Yönetici Durumu

	Asil	Vekil
İlçe Millî Eğitim Müdürü	4	5
İlçe Millî Eğitim Şube Müdürü	8	13

Tablo 9: İlköğretim Müfettişleri Teftiş Kurulu Başkanlığı Mevcut Durum

Başkan	1
Müfettiş	10
Müfettiş Yardımcısı	42
Toplam	53

Tablo 10: GENEL İDARİ HİZMETLER, TEKNİK HİZMETLER ve YARDIMCI HİZMETLER SINIFI PERSONEL SAYISI

İlçe Adı	S.S. Uzmanı	Araştırmacı	Usta Öğretici	Şef	Sayman	Memur	Daktilograf	Bilgisayar İşl.	VHKİ	Şoför	Hemşire	Mühendis	Tekniker	Teknisyen	Hizmetli	Bekçi	Toplam
Merkez	1	1	12	17	1	32		2	24	1	1	2	2	22	140	2	260
Dargeçit									3						10		13
Derik				1		1			1						16		19
Kızıltepe			1	6		15	1		19	1				5	57		105
Mazıdağı						1			7						17		25
Midyat			1	1		7	1		17	1				5	50	4	87
Nusaybin				5		5			10		2			3	18		43
Ömerli				1		0			2						12		15
Savur						1									8		9
Yeşilli								1	3		1			2	5		12
İl Toplamı	1	1	14	31	1	62	2	3	86	3	4	2	2	37	333	6	588

### c. Teknolojik Altyapı

Tablo 11: Teknolojik Altyapı Durumu

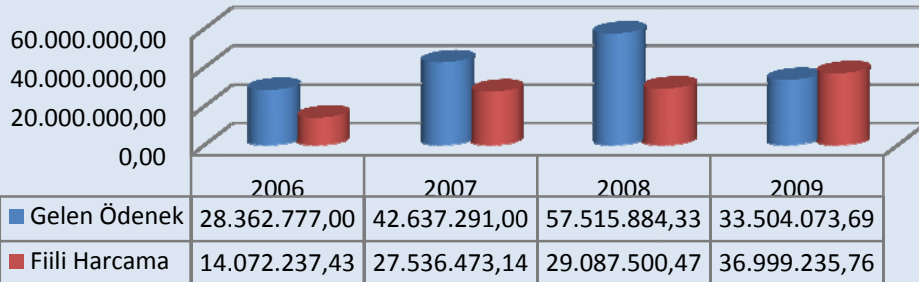
Eğitim Kademesi	BT Sınıfı/ Bilgisayar Laboratuvarı Bulunan Okul Sayısı	BT Sınıfı/ Bilgisayar Laboratuvarı Sayısı	BT Sınıfı/ Bilgisayar Laboratuvarı Bilgisayar Sayısı	Toplam Bilgisayar Sayısı	ADSL Bağlantısı Olan Okul Sayısı
İlköğretim	164	164	2.932	3.813	383
Ortaöğretim	43	52	778	1.486	43
<b>TOPLAM</b>	<b>207</b>	<b>216</b>	<b>3.710</b>	<b>5.299</b>	<b>426</b>

### d. Mali Kaynaklar

Harcama kalemlerine göre, 2006 – 2008 yıllarında müdürlüğümüze genel bütçeden aktarılan ödenek miktarları:

Tablo 12: Mali Kaynaklar

Açıklama	2006	2007	2008
Tüketime Yönelik Mal ve Malzeme Alımları	4.261.671,00	5.085.813,00	6.438.452,00
Hizmet Alımları	2.550.459,00	6.408.362,00	7.306.763,00
Menkul Mal, Gayrimaddi Hak Alım Bakım ve Onarım Gideri	786.801,00	1.028.853,00	345.975,00
Mamul Mal Alımları		2.464.781,00	3.694.530,00
Gayri Maddi Hak Alımları		2.544.443,00	2.295.882,00
Sermaye Giderleri	439.401,00		
Gayrimenkul Sermaye Üretim Giderleri	19.579.979,00	23.746.176,00	34.090.712,33
Anaokulları	762.466,00	1.358.863,00	2.179.454,00
Genel Liseler Onarım Giderleri			1.164.116,00
<b>TOPLAM</b>	<b>28.362.777,00</b>	<b>42.637.291,00</b>	<b>57.515.884,33</b>



## 2. KURUM DIŐI ÇEVRE ANALİZİ

Politik, Ekonomik, Sosyal ve Teknolojik ynden çvre faktrlerinin incelenerek, nemli ve hemen harekete geirilmesi gerekenleri tespit etmek ve bu faktrlerin olumlu veya olumsuz etkilerini ortaya ıkarmak iin yaptığımız bir analizdir. Kurumlarımızın politik, ekonomik, sosyal ve teknolojik alanlardaki çvre deęişkenlerini deęerlendirdik. Bu deęişkenlerin kurumlarımızın gelişimine nasıl katkı saęlayacağını ya da kurumların gelişimini nasıl engelleyeceğini belirledik.

Politik, ekonomik, sosyal ve teknolojik çvre deęişkenlerinden kurumların gelişimine katkı saęlayacak olanlar bir fırsat olarak deęerlendirdik. Kurumların gelişimini engelleyebilecek olan deęişkenler ise tehdit olarak aldık. Planlama yapılırken bu tehditleri gz nnde bulundurduk.

### a) Politik Etkenler

- Çocukların deęişik ihtiyalarına, doęal yeteneklerine ve ilgi alanlarına odaklanmanın az olması
- Erken eęitimin çocukların gelişimi ve rgn eęitimdeki başarıları zerindeki nemli etkilerinin uluslar arası farkındalığındaki artış
- Toplumun, eęitime ve đretime erişebilirlik hakkında zorunlu eęitimi aşan beklentileri

### b) Bilgi ve Ekonomik Etkenler

- Bilginin, refaha ve mutluluęa ulařmada ana itici gç olarak belirmesi,
- Toplum kelimesinin anlamında, internet kullanımı sonucunda meydana gelen deęişiklikler,
- Çalıřanlarda deęişik becerilerin ve daha fazla esneklięin aranmasına yol aan kreselleřme ve rekabetin gittikçe arttığı ekonomi,
- İstihdamda geleneksel alanlardan bilgi ve hizmet sektörne kayıř,
- Vasıfsız iřlerdeki dřř ve istihdam iin gerekli nitelik ve becerilerdeki artış,
- Kariyer yn ve istihdamda deęişiklikler ieren yeni kariyer yapıları

### c) Sosyal Etkenler

- Bazı kırsal ve uzak blgelerdeki nfusun azalması,
- Yeni istihdam tarzları, artan hareketlilik ve yoksulluktaki yeni yoęunlařma etkisiyle deęişen aile yapısı ve sosyal yapı,
- Birok geleneksel sosyal yapının etkisinin azalması,

#### d) Teknolojik Etkenler

- Teknolojinin ilerlemesinin ve benimsenmesinin artması
- Bilginin hızlı üretimi, erişilebilirlik ve kullanılabilirliğinin gelişmesi
- Teknolojinin sağladığı yeni öğrenme ve etkileşim/paylaşım olanakları
- Teknolojinin kullanım amacına yönelik tehditler

#### e) İlimizin Coğrafi, Demografik, İklim ve Jeolojik Yapısı:

Mardin 8891 Km<sup>2</sup> yüzölçümü ile 36° 55' – 38° 51' Kuzey Enlemleri ve 39° 56' – 42° 54' Doğu Boylamları arasında yer alır. Mardin İl topraklarının % 4,8 ini kaplayan dağlar doğu-batı istikametinde uzanır ve ovalardan ortalama 600 metre yükseklikte çok geniş bir kütle oluşturur. Yükselti bazı kesimlerde 1000 metre üzerine çıkar. Dağlar genellikle çıplaktır. Büyük bölümü kalkerli olduğundan çatlaklar ve yarıklar oluşmuştur. Yüzeysel suları çatlaklardan dibe çekilmekte ve ovalara yakın platolarda yüzeyle çıkmaktadır. Killi ve kireçli yapılı topraklarda Mardin, Mazıdağı, Derik, Midyat, Savur ve Nusaybin'in yükseklerinde meşe ağaçlarına rastlanır. Dağların kalkerli kesimleri hızla aşınarak platolara dönüşmüştür. Bu platolar yer yer yüzeyle çıkan lavlarla kaplıdır. Mardin'de Gümüş Çayı, Çağçağ suyu ve Savur Çayı'nın yanı sıra Şeyhan Deresi ve Yeşilli Gülzar Deresi bulunmaktadır. Dicle ve Fırat nehirlerinin kolları il topraklarında koridor oluşturmuştur. Dicle Vadisi ile Kızıltepe, Mardin ve Nusaybin Ovaları mevcuttur





## Cinsiyet ve Yaş Yapısı

Mardin ilinde 1927–1940 döneminde erkek nüfusun büyüklüğü kadın nüfustan daha az olmuştur. İde 1927 yılında kadın nüfusu erkek nüfusunun hemen hemen iki katıyken, erkek nüfusun kadın nüfustan daha hızlı artmasıyla 1940 yılında kadın ve erkek nüfus aynı büyüklüğe ulaşmıştır. 2008 yılı verilerine göre Mardin ilinde kadın ve erkek nüfusu arasındaki sayı farkı neredeyse ortadan kalkmıştır.

**Tablo 14: İlimizin Cinsiyete Göre Şehir ve Köy Nüfusu Yoğunluğu (2008)**

İlçe	TOPLAM NÜFUS			ŞEHİR NÜFUSU			KÖY NÜFUSU			Nüfus Yüzölçümü Yoğunluğu	
	Toplam	Erkek	Kadın	Toplam	Erkek	Kadın	Toplam	Erkek	Kadın	Km <sup>2</sup>	Yoğ.
00 Merkez	130.916	66.339	64.577	82.134	41.565	40.569	48.782	24.774	24.008	969	135
01 Dargeçit	26.988	13.290	13.698	14.118	7.030	7.088	12.870	6.260	6.610	539	50
02 Derik	58.151	28.663	29.488	19.535	9.667	9.868	38.616	18.996	19.620	1323	44
03 Kızıltepe	198.672	99.127	99.545	127.148	63.995	63.153	71.524	35.132	36.392	1416	140
04 Mazıdağı	31.135	15.690	15.445	10.297	5.222	5.075	20.838	10.468	10.370	855	36
05 Midyat	114.040	57.260	56.780	56.340	28.234	28.106	57.700	29.026	28.674	1054	108
06 Nusaybin	116.465	57.523	58.942	88.296	43.691	44.605	28.169	13.832	14.337	1169	100
07 Ömerli	15.453	7.930	7.523	7.166	3.762	3.404	8.287	4.168	4.119	401	39
08 Savur	36.066	18.110	17.956	8.942	4.502	4.440	27.124	13.608	13.516	1032	35
09 Yeşilli	17.892	9.135	8.757	14.635	7.516	7.119	3.257	1.619	1.638	133	135
Genel Toplam	<b>745.778</b>	<b>373.067</b>	<b>372.711</b>	<b>428.611</b>	<b>215.184</b>	<b>213.427</b>	<b>317.167</b>	<b>157.883</b>	<b>159.284</b>	8 891	84
Türkiye Genel Toplamı	70.586.256										87

## Eğitim

Mardin ilinde okuma ve yazma bilen nüfusun oranı ülke genelinde olduğu gibi her iki cinsiyet için de sürekli artış göstermektedir. 2000 yılında erkeklerde % 84.9'a, kadınlarda % 56.8'e yükselmiştir. İl genelinde okuma yazma bilenlerin oranı ise %71'dir. Kadın nüfusun okuryazarlık oranı erkek nüfuskinden daha hızlı artmakla birlikte cinsiyetler arası farklılık devam etmektedir. En az İlköğretim mezunu olanların oranı 2000 yılında erkeklerde % 38'e, kadınlarda ise % 13.3'e yükselmiştir.

**Tablo 15:** İlimizin 06+ Yaş Gurubundaki Nüfusunun Okuryazarlık ve Eğitim Durumu – 1

Toplam		Okuma Yazma Bilmeyen	Okuma Yazma Bilen	Bir Okul Bitirmeyen	Bir Okul Bitirenlerin Toplamı	İlkokulu Bitiren	İlköğretimi Bitiren
Toplam	572 478	164 757	407 621	166 514	240 969	136 149	14 039
Erkek	293 491	44 285	249 186	90 457	158 712	80 417	23 399
Kız	278 987	120 472	158 435	76 057	82 257	55 732	7 540

**Tablo 16:** İlimizin 06+ Yaş Gurubundaki Nüfusunun Okuryazarlık ve Eğitim Durumu – 2

Ortaokulu Bitirenler		Meslek Okulunu Bitirenler	Liseyi Bitirenler	Lise Dengi Meslek Okulu Bitirenler	Yüksek Öğretim Görenler	Mezuniyeti Bilinmeyenler	Okuma Yazma Durumu Bilinmeyenler
Toplam	30 939	715	39 298	7 808	12 021	138	100
Erkek	23 399	543	30 018	5 906	9 327	17	20
Kadın	7 540	172	9 280	1 902	2 694	121	80

2000 yılında ortaokul veya lise mezunu olan erkeklerin oranı, kadınların oranından yaklaşık dört kat daha fazladır. Cinsiyetler arası eğitim düzeyindeki farklılık yüksek öğretim mezunları için de geçerlidir. 2000 yılında erkeklerin % 32.2'si ilkokul sonrası eğitim düzeylerinden birini tamamlamıştır. Kadınlarda da benzer bir gelişme yaşanmıştır. 1975 yılında kadınların yaklaşık % 1'i, 2000 yılında ise % 8.2'si ilkokuldan sonraki eğitim düzeylerinden birini tamamlamıştır.

2000 yılında erkeklerin %15'i, kadınların % 3.9'u lise mezunudur. 1975 yılında erkeklerin % 0.7'si, kadınların % 0.1'i yüksek öğretim mezunu iken 2000 yılında bu eğitim düzeyinden erkeklerin oranı % 6'ya, kadınların oranı % 1.5'e yükselmiştir.

Mardin il merkezinde okuma yazma bilenlerin oranı % 84'tür. Okuma yazma oranı ilçe merkezlerine göre incelediğinde en yüksek oranı % 81 ile Midyat İlçe merkezinde olduğu görülmektedir. Okuma yazma oranı Midyat ilçe merkezinde erkek nüfus için % 91, kadın nüfus için % 70'tir. Bu ilçe merkezinden sonra Ömerli ilçe merkezi okuma yazma oranının en yüksek olduğu yerleşim yeridir. Bu ilçede okuma yazma oranı % 80 iken, diğer ilçe merkezlerinde % 66'nın üzerindedir. Köylerde okuma yazma oranı erkek nüfus için % 81, kadın nüfus için % 50'dir.

### 3.GZFT Analizi (SWOT)

Müdürlüğümüzün performansını etkileyecek iç ve dış stratejik konuları belirlemek ve bunları yönetebilmek amacıyla gerçekleştirilen durum analizi çalışması kapsamında SPE tarafından GZFT Analizi yapılmıştır.

#### a) Güçlü Yönler

1. Genç, dinamik ve yeniklere açık öğretmen kadrosu,
2. Personelin bilişim teknolojilerden yararlanabilme imkânı,
3. Çalışanları arasında samimi bir diyalogun ve dayanışmanın bulunması,
4. Okullarımızda diğer illerle kıyaslandığında şiddet olaylarının çok az yaşanıyor olması, madde bağımlılığı ve diğer zararlı alışkanlıkların çok az görülüyor olması,
5. Türkiye genelinde yürütülen Yazarlık Yazılımı Eğitiminde en fazla eğitim materyali üreten il olmamız,
6. Kızlar arasında ortaöğretimde mesleki eğitime yönelimin artması ve Meslek Liselerindeki öğrenci sayısının artış göstermesi,
7. Halkın talep ettiği ve yeterli sayıya ulaşan bütün alanlarda Halk Eğitim Kurslarının açılabilmesi, bu kurslardan üretime dönük iyi sonuçların gözlemlenmesi,
8. Milli Eğitim Müdürlüğünün özellikle yönetim kadrosunun yenilik ve değişimlere açık olması,
9. Talep edilen her alanda mahalli hizmet içi eğitim faaliyetinin düzenlenmesi.

## **b) Zayıf Yönler**

1. Personel yetersizliği (memur, öğretmen, hizmetli),
2. İlköğretimde ikili öğretimin devam ediyor olması,
3. İlimizde derslik başına düşen ortalama öğrenci sayısının Türkiye ortalamasının üzerinde olması,
4. Çalışanların yararlanabileceği sosyal tesislerin yeterli olmaması,
5. Etkili bir performans ve ödüllendirme sisteminin bulunmaması,
6. Okullar arası öğrenci dağılımının dengeli olmaması,
7. OKS ve ÖSS sonuçlarında arzu edilen sırada olmamamız,
8. Öğretmen ve yöneticilerin motivasyon eksikliği,
9. Taşımali eğitim öğretimin olması,
10. Anne-baba eğitiminin yetersizliği,
11. Ailelerin kız öğrencilere yönelik eğitimi bir öncelik olarak görmemesi,
12. Okul yöneticilerinin çoğu genç olduğundan görev alanlarıyla ilgili deneyimlerinin az olması,
13. Eğitim yöneticilerinin bilişim teknolojilerini istenen düzeyde kullanamaması,
14. Ortaöğretimde sınıf mevcutlarının artmasından dolayı fiziki mekânların yetersiz kalması,
15. Ortaöğretim öğrencilerine yönelik yeterli sayıda pansiyon olmaması,
16. Anasınıflarının çocukların gelişimine uygun olmaması ve ihtiyaçlarına cevap vermemesi,
17. İlimizde yeteneğe yönelik Sosyal Bilimler Lisesi, Güzel sanatlar ve Spor Lisesi ve BİLSEM'in henüz olmaması.

### c) Fırsatlar

1. Eğitime %100 destek kampanyasının devam ediyor olması,
2. İlimizde üniversitenin kuruluyor olması,
3. İlimizdeki sivil toplum kuruluşlarının eğitime karşı duyarlılığı,
4. AB projeleri ve diğer projelerde Mardin' e öncelik verilmesi,
5. Teknolojinin sağladığı yeni öğrenme ve bilgi paylaşım imkânları,
6. Toplumun eğitime olumlu yaklaşımı ve ilgisinin yavaş yavaş artması,
7. Genel bütçeden eğitime ayrılan payın her yıl artıyor olması,
8. Eğitime destek veren hayırseverlerin artması,
9. Son dönemde toplumda oluşan Mardin'e ilişkin merakın burayı cazip hale getirmesi,
10. Mesleki eğitime yönelimin son yıllarda artma eğilimi içine girmesi sınavsız geçiş sistem ile öğrencilerin kendi alanlarında yükseköğretime geçiyor olması, iş bulma konusunda mesleki eğitim alanlarının avantajlı duruma geçmesi,
11. Feodal yapının zayıflama eğilimi içine girmesi,
12. Bölgenin sosyal yapısından dolayı Öğretmen-öğrenciler arasında olumlu bir diyalogun olması, öğrencilerin öğretmenlere gerekli saygıyı göstermesi.

#### **d) Tehditler**

1. Gelir dağılımının dengesizliği,
2. Tüketici nüfusun fazla olması,
3. İldeki öğretmen açığının ek ders karşılığı, vekil, sözleşmeli, ücretli ve asker öğretmen gibi geçici çözümlerle giderilmeye çalışılması,
4. Çalışan çocuklar,
5. Öğretmen değişim hızının yüksek olması,
6. Bölgesel sosyo-kültürel farklılıklar,
7. Mevzuatın sık sık değişmesi,
8. Okullarda yeterli alt yapının olmayışı ve bu konuda ailelerin yeterli bilince sahip olmaması,
9. Güvenlik gerekçeleriyle eş durumundan il emrine verilmiş olan personelin puanlama esasını gözetilmeden atanması,
10. Mardin'de güvenlik kaygılarının varlığı nedeniyle nitelikli personelin Mardin'i tercih etmiyor olması,
11. Mardin'de yaşam standartlarından kaynaklı olarak öğrencilerin yönelecekleri fazla alanların bulunmaması,
12. Sirkülasyon nedeniyle Öğretmen ve yöneticilerin yeterli deneyime sahip olamaması,
13. Eş durumu tayinleri nedeniyle norm kadronun yeterince yerleşmemiş olması ve öğretmen dağılımında dengesizlik olması.

# III. BÖLÜM

GELECEĞE YÖNELİM

### III. BÖLÜM

## GELECEĞE YÖNELİM

Geleceğe yönelim bölümü iki başlıkta ele alınmıştır. Birinci başlıkta, Müdürlüğümüzün Misyon, Vizyon ve Temel Değerleri; ikinci başlıkta ise Temalar, Stratejik Amaçlar ve Stratejik Hedefler yer almaktadır.

#### A-MİSYONUMUZ, VİZYONUMUZ VE TEMEL DEĞERLERİMİZ

## MİSYONUMUZ

Eğitim-öğretim sürecinde çağdaş yenilik ve gelişmeler ışığında kurumlarımızın ve çalışanların verimliliklerini artırarak, tarihî zenginlik ve kültürel çeşitliliğin dünyadaki yegâne örneklerinden olan şehrimizde yaşayan insanların, sahip oldukları eşsiz mirasa karşı sorumluluğunun bilincinde; evrensel ilkeler ve milli değerlere bağlı bireyler olarak yetişmesini sağlamak.





# VİZYONUMUZ

Türk Milli Eğitim Sisteminin gelişimine sağlanacak özgün katkılarla, "Bilgi Çağı'nın gerektirdiği bilgi, beceri, değer ve teknolojinin etkin kullanımını, insan merkezli hizmet sunma kalite ve gereğini sağlayarak; Türkiye'de ve çağdaş ülkelerdeki eşdeğer kurumlarla yarışacak düzeye erişmiş seçkin bir kurum olmaktır.

# TEMEL DEĞERLERİMİZ

Türk Millî Eğitiminin genel amaç ve temel ilkeleri rehberliğinde;

- Milletimizi çağdaş uygarlık düzeyinin üzerine çıkarma kararlılığıyla çalışmak,
- Cumhuriyete ve demokratik değerlere bağlılık,
- İnsan haklarına saygı,
- Farklılıkları zenginlik olarak kabul etmek,
- Proje tabanlı bilimsel ve araştırmacı bir eğitim,
- Toplumsal sorumluluklarımızın bilincinde olmak,
- Katılımcı, hoşgörülü, yapıcı olmak,
- Ulusal ve evrensel değerleri davranış haline getirmek,
- Türkiye’de değişim ve gelişimi iyi algılayıp doğru yorumlayabilmek,
- Yetkinlik, üretkenlik ve girişimcilik,
- Hayat boyu öğrenmeyi yaşam tarzı haline getirmek,
- AR-GE ve teknolojiyi etkin kullanmak,
- Çevreyi ve doğayı korumak.

## **B. TEMALAR, STRATEJİK AMAÇ VE HEDEFLER**

Stratejik amaç ve hedeflerin tespiti çalışması ile genel olarak Müdürlüğümüzün ulaşmak istediği noktanın belirlenmesi öngörülmüş; söz konusu amaçların, Müdürlüğümüzün faaliyetlerini daha ileri bir noktaya götürecek nitelikte olmasına ve ayrıca gerçekçi ve ulaşılabilir bir özellik taşımasına dikkat edilmiştir.

Bu çerçevede, stratejik amaçlar; misyon, vizyon, ilke ve değerlerle uyumlu, misyonun yerine getirilmesine katkıda bulunacak ve mevcut durumdan gelecekteki arzu edilen duruma dönüşümü sağlayabilecek nitelikte, ulaşılmak istenen noktayı açık bir şekilde ifade eden ve stratejik planlama sürecinin sonraki aşamalarına rehberlik edecek şekilde stratejik konulara uygun olarak tespit edilmiştir.

### **TEMALAR**

Müdürlüğümüzün hâli hazırda yürütmekte olduğu hizmetler ile stratejik planlamada öngörülebilecek yeni hizmetlere ilişkin stratejik alanlar “sorun odaklı yaklaşım”la 3 tema (Eğitim – Öğretim, Eğitime Destek Hizmetleri, Denetim) başlığında gruplandırılmıştır.

Aynı şekilde temalar altında yer alan stratejik amaç ve hedefler oluşturulurken “sorun odaklı yaklaşım” tercih edilmiştir. Diğer bir deyişle, tema konusunun “stratejik boyutları” ön plana çıkartılmıştır. Bu sorunlardan (stratejik konular) yola çıkılarak stratejik amaç ve hedefler oluşturulmuştur. Temalarımız şunlardır:

**Tema 1:** Eğitim - Öğretim

**Tema 2:** Eğitime Destek Hizmetleri

**Tema 3:** Denetim

# TEMA 1

## EĞİTİM - ÖĞRETİM

## Stratejik Amaç - 1:

**İlköğretim ve ortaöğretim düzeyinde okuyan öğrencilerimizin, bir üst öğretim kurumuna devam edebilmeleri için gerekli bilgi ve becerilerle donanmalarını sağlamak.**

**Stratejik Hedef 1.1:** Sınıf içi başarı oranının plan dönemi sonuna kadar resmi ilköğretim okullarında %90'ın, resmi ortaöğretim okullarında %96'nın üstüne çıkmasını sağlamak.

		Önceki Yıllar		Plan Dönemi Hedefleri				
		2008	2009	2010	2011	2012	2013	2014
PG 1.1.1	Resmi ilköğretim okullarında sınıf içi başarı oranı (%)	60	65	70	75	80	85	90
PG 1.1.2	Resmi ortaöğretim okullarında sınıf içi başarı oranları (%)	55	62	69	76	83	90	96

		Sorumlu Bölüm
Faaliyet 1.1.1	İlçelere göre okul türleri doğrultusunda sınıf başarı durumunun analizi.	Eğitim – Öğretim
Faaliyet 1.1.2	Mezuniyet başarı ortalamalarının analizi	Eğitim – Öğretim
Faaliyet 1.1.3	Sorumlu veya ek sınavla geçen öğrenci sayıları analizi.	Eğitim – Öğretim
Faaliyet 1.1.4	İlçelere göre okul türleri doğrultusunda sınıf başarı durumunun izlenmesi ve veri tabanı oluşturulması	Eğitim – Öğretim
Faaliyet 1.1.5	Bilim olimpiyatlarına katılımın artırılması amacıyla kurumları bilgilendirme.	Eğitim – Öğretim
Faaliyet 1.1.6	İl, ilçe, bölge ve okul bazlı bilgi yarışmaları yapılması	Eğitim – Öğretim
Faaliyet 1.1.7	İzleme değerlendirme komisyonlarının kurulması	Eğitim – Öğretim
Faaliyet 1.1.8	Bilişim teknolojilerinin sınıflarda kullanılmasının yaygınlaştırılması	Eğitim – Öğretim
Faaliyet 1.1.9	Laboratuar ve Kütüphanelerin etkin kullanılması	Eğitim – Öğretim
Faaliyet 1.1.10	Öğretmen dersliği sisteminin yaygınlaştırılması	Eğitim – Öğretim

<b>Faaliyet 1.1.11</b>	Öğretmenlerin farklı öğretim yöntem ve tekniklerini kullanması	Eğitim – Öğretim
------------------------	--	------------------

**Stratejik Hedef 1.2:** Ülke başarı sıralamasında ilimizi plan dönemi sonuna kadar SBS’de 52. sıraya YGS-LYS’de 54. sıraya yükseltmek.

PERFORMANS GÖSTERGESİ		Önceki Yıllar		Plan Dönemi Hedefleri				
		2008	2009	2010	2011	2012	2013	2014
PG 1.2.1	6. sınıflar SBS başarı sıralaması	76	74	70	66	62	58	52
PG 1.2.2	7. sınıflar SBS başarı sıralaması	78	74	70	66	62	58	52
PG 1.2.3	8. sınıflar SBS başarı sıralaması		72	68	64	60	56	52
PG 1.2.4	YGS-LYS başarı sıralaması	76	74	70	66	62	58	54

		Sorumlu Bölüm
<b>Faaliyet 1.2.1</b>	İlçeler düzeyinde SBS başarı durum analizinin yapılması	AR – GE
<b>Faaliyet 1.2.2</b>	İlçeler düzeyinde ÖSS Başarı durum analizinin yapılması	AR – GE
<b>Faaliyet 1.2.3</b>	Muhtaç öğrencilere yönelik kursların açılması ve denetlenmesi	Yaygın Eğitim
<b>Faaliyet 1.2.4</b>	Öğrenci ve velilere yönelik SBS ve ÖSS’in önemiyle ilgili bilgilendirme toplantıları yapılması	AR – GE
<b>Faaliyet 1.2.5</b>	Üniversite Kampüslerine öğrenci gezilerinin düzenlenmesi	AR – GE
<b>Faaliyet 1.2.6</b>	Verimli ders çalışma yöntem ve tekniklerinin anlatıldığı toplantıların yapılması	RAM
<b>Faaliyet 1.2.7</b>	Lisans programlarında il genelinde ilk 10’a giren öğrencilerin basına tanıtılıp ödüllendirilmesi ve fotoğraflarının il MEM’in web sitesinde yayınlanması.	Eğitim – Öğretim
<b>Faaliyet 1.2.8</b>	SBS’de ilk 10’a giren öğrencilerin ödüllendirilmesi	Eğitim – Öğretim
<b>Faaliyet 1.2.9</b>	Her yıl Mardin Artuklu Üniversitesi öğretim görevlilerinin öğrencilerle mesleki sohbet yapacakları toplantılar düzenlenmesi	AR – GE

## STRATEJİLER

- Tüm öğretmenlerin yenilenen müfredatın gerektirdiği yöntem ve materyalleri kullanmalarını sağlamak amacıyla iyi örnekler belirlenerek il geneline yaygınlaştırılacaktır.
- **ORTAÖĞRETİM VE YÜKSEKÖĞRETİM KURUMLARI SINAVLARINA HAZIRLIK DESTEK PROJESİ**'yle İlimiz merkezinde ve ilçe merkezlerindeki dört ilköğretim dört ortaöğretim okulu bünyesinde Halk Eğitim Merkezi kursları mahiyetinde özel dersane seviyesinde ortaöğretim ve yükseköğretim kurumları sınavlarına "Hazırlık Kursları" açılacak ve "Seviye Tespit Sınavları" yapılacaktır.
- **ÖĞRENCİLERİN EVLERİNDE AİLE ZİYARETLERİ PROJESİ**'yle her okulda; okul aile birliği başkanı, aile birliğinden bir üye, rehber öğretmen, zaman zaman okul müdürü ve öğrencinin sınıf öğretmeninden oluşacak komisyonlarca, öğrencilerin evlerine randevu alınarak ziyaretler yapılacaktır.
- **OKUMA GRUPLARI PROJESİ**'yle benzer türdeki tüm okullar arasındaki öğrencilerden "okuma grupları" oluşturularak tüm katılımcıların beklentisi düzeyinde seçilecek kitaplar belirlenen süreler içinde okutulacak. Bu gruplarda okunacak ortak kitaplarla ilgili tartışmalar, fikir alışverişleri ya da beyin fırtınaları yapılarak okunan eserin kalıcı etkileri oluşturulmaya çalışılacaktır.
- **ÇOCUK EDEBİYATI ŞENLİĞİ PROJESİ**'yle çocuk edebiyatı kahramanları dramatize edilerek öğrencilerimizin ruhsal ve duygusal gelişimi desteklenerek edebiyata ilgi duymaları sağlanacaktır.
- Rehberlik Araştırma Merkezlerince SBS ile ortaöğretime geçişte öğrencilere okul tercihleri konusunda daha etkin rehberlik hizmeti vererek bir orta öğretim kurumuna yerleşme oranını artırılacaktır
- Öğrenci Seçme Sınavında öğrencilere okul tercihleri konusunda daha etkin rehberlik hizmeti verilerek sınav kazanma başarı oranları ile bir yüksek öğretim kurumuna yerleşme oranının arasındaki farkı olumlu yönde azaltılacaktır.
- Tüm öğretmenlerin yenilenen müfredatın gerektirdiği yöntem ve materyalleri kullanmalarını sağlamak amacıyla hizmetiçi eğitimden geçirmek, yöntem ve materyal kullanımı konusunda iyi örnekleri belirleyerek il genelinde yaygınlaştırmak.
- Okul tercihleri konusunda ilgili tüm özel resmi eğitim kurumlarındaki öğretmenlere hizmetiçi eğitimler verilecektir.

## Stratejik Amaç – 2:

Kişinin; Atatürk ilkelerine bağlı, bilimsel düşünceyi rehber edinmiş, demokrasi kültürü ve değerlerini benimsemiş, insan haklarına saygılı, ruhsal, bedensel ve zihinsel yönden sağlıklı ve dengeli yetişmiş, çevreye duyarlı ve özgüveni gelişmiş iyi bir vatandaş olmasında büyük etkisi olan her kademedeki okullardan bütün vatandaşlarımızın yararlanmasını sağlamak.

**Stratejik Hedef 2.1:** Okulöncesi eğitimde %27,8 olan net okullaşma oranını plan dönemi sonuna kadar %70'in üzerine çıkarmak.

PERFORMANS GÖSTERGESİ		Önceki Yıllar		Plan Dönemi Hedefleri				
		2008	2009	2010	2011	2012	2013	2014
PG 2.1.1	Okul öncesi okullaşma oranı (%)	23,4	27,8	35	40	50	60	70

		Sorumlu Bölüm
Faaliyet 2.1.1	Anasınıfı olmayan okullarda anasınıfı açmak	Okul Öncesi
Faaliyet 2.1.2	Okulöncesi eğitimi cazip hale getirici veli toplantıları düzenlemek	Okul Öncesi
Faaliyet 2.1.3	Okul öncesi eğitimi öğretmenlerinin bakanlık HİE faaliyetlerine katılımının özendirilmesi	Okul Öncesi
Faaliyet 2.1.4	Okul öncesi eğitiminde iyi uygulama örneklerinin elektronik ortamda paylaşılması	Okul Öncesi
Faaliyet 2.1.5	Bünyesinde anasınıfı bulunan okul yöneticilerinin eğitim eksikliklerinin giderilmesi	Okul Öncesi



**Stratejik Hedef 2.2:** İlköğretimde %94 olan net okullaşma oranını plan dönemi sonuna kadar %100'e yükseltmek.

PERFORMANS GÖSTERGESİ		Önceki Yıllar		Plan Dönemi Hedefleri				
		2008	2009	2010	2011	2012	2013	2014
PG 2.2.1	İlköğretim okullaşma oranı (%)	97,5	94	96	96	97	97	100
PG 2.2.2	Temel Eğitime Kazandırma Projesi kapsamında gerçekleştirilen program sayısı.	2	3	5	7	9	11	13
PG 2.2.3	Temel Eğitime Kazandırma Projesi kapsamında kazandırılan öğrenci oranı	10	20	30	40	50	60	70

		Sorumlu Bölüm
Faaliyet 2.2.1	Öğrenci devamsızlıklarının okul, ilçe, il milli eğitim müdürlüklerince titizlikle izlenmesi	Eğitim – Öğretim
Faaliyet 2.2.2	Okula devam etmeyen öğrencilerin devamsızlık gerekçelerinin tespit edilerek giderilmesi	Eğitim – Öğretim
Faaliyet 2.2.3	Ekonomik yetersizlik gerekçesiyle ilköğretime devam edemeyen öğrencilerin ihtiyaçlarının karşılanması	Eğitim – Öğretim
Faaliyet 2.2.4	Yılda en az bir defa okullarda alanlarında başarılı kişilerin öğrencilerle buluşturulması	Eğitim – Öğretim
Faaliyet 2.2.5	Kız öğrenci velisi anne ve babaların eğitimin önemine ilişkin farkındalıklarını yükseltmek için öğretmenler tarafından ev ziyaretleri yapılması.	Eğitim – Öğretim
Faaliyet 2.2.6	Öğrenci sayısı Kapasitesinin altında olan YİBO'ları cazip hale getirmek.	Eğitim – Öğretim
Faaliyet 2.2.7	Çeşitli sebeplerle öğrenim dışı kalan çocukları, Temel Eğitime Kazandırma Projesi ile eğitime kazandırmak.	Eğitim – Öğretim

**Stratejik Hedef 2.3:** Ortaöğretimde %47,4 olan okullaşma oranını plan dönemi sonuna kadar %90'ın üstüne çıkarmak.

PERFORMANS GÖSTERGESİ		Önceki		Plan Dönemi Hedefleri				
		2008	2009	2010	2011	2012	2013	2014
PG 2.3.1	Ortaöğretimde okullaşma oranı (%)	44,3	47,4	60	68	76	84	90

		Sorumlu Bölüm
Faaliyet 2.3.1	Öğrenci devamsızlıklarının okul, ilçe, il milli eğitim müdürlüklerince titizlikle izlenmesi	Eğitim – Öğretim

<b>Faaliyet 2.3.2</b>	Okula devam etmeyen öğrencilerin devamsızlık gerekçelerinin tespit edilerek giderilmesi	Eğitim – Öğretim
<b>Faaliyet 2.3.3</b>	Ortaöğretimin öneminin anlatılarak teşvik edilmesi	Eğitim – Öğretim

**STRATEJİK HEDEF 2.4:** Mesleki eğitimin genel eğitim içinde %27,3 olan payını, plan dönemi sonuna kadar % 50'nin üstüne çıkarmak.

PERFORMANS GÖSTERGESİ		Önceki		Plan Dönemi Hedefleri				
		2008	2009	2010	2011	2012	2013	2014
<b>PG 2.4.1</b>	<b>Meslek Eğitim oranı (%)</b>	22,1	27,3	31	35	39	43	50
<b>PG 2.4.2</b>	<b>PTBY Başvuru Sayısı</b>	10	25	30	32	34	36	40

		Sorumlu Bölümü
<b>Faaliyet 2.4.1</b>	Mesleki Eğitimin özendirilmesi için 8. Sınıf öğrencilerine Meslek Liselerinin tanıtımının yapılması	Mesleki Eğitim
<b>Faaliyet 2.4.2</b>	Meslek Liselerindeki alan dalların ilimizdeki yüksekokul ile uyumlu hale getirilmesi	Mesleki Eğitim
<b>Faaliyet 2.4.3</b>	Pasif durumda olan bölümlerin aktif hale getirilmesi	Mesleki Eğitim
<b>Faaliyet 2.4.4</b>	İş piyasasının talep ettiği öğrenci özelliklerinin belirlenmesi, bunlarla ilgili planlamalar yapılması	Mesleki Eğitim
<b>Faaliyet 2.4.5</b>	Meslek liselerinin sektörle uyumunun ve işbirliğinin geliştirilmesi	Mesleki Eğitim
<b>Faaliyet 2.4.6</b>	Mesleki ve teknik eğitim veren kurum ve kuruluşlardaki öğrenci ve öğretmenlere "Proje Tabanlı Beceri Yarışması"yla farklı temel yeterlilikler kazandırılması.	Mesleki Eğitim

**Stratejik Hedef 2.5:** Kapasitesinin altında çalışan YİBO'ları cazibe merkezi haline getirerek Taşımali Eğitim sistemini plan dönemi sonuna kadar aşamalı olarak azaltmak.

PERFORMANS GÖSTERGESİ		Önceki Yıllar		Plan Dönemi Hedefleri				
		2008	2009	2010	2011	2012	2013	2014
PG 2.5.1	Yıl içinde taşınan öğrenci sayısı.	10582	9769	9500	9000	8500	8000	7500
PG 2.5.2	Yıl içinde Uygulanan memnuniyet anketleri sayısı	1	2	4	4	4	4	4
PG 2.5.3	Memnuniyet oranı	90	90	91	92	93	94	95

		Sorumlu Bölüm
Faaliyet 2.5.1	Uzak ve kırsal olan yerlerdeki okulu bulunmayan, tüm öğrencilere ulaştırılması ve ihtiyaç analizi çıkarılması	Taşımali Eğitim
Faaliyet 2.5.2	Uzak ve kırsal olan yerlerdeki okulu bulunmayan öğrencileri Taşımali eğitim sistemi ile okula kazandırma çalışmaları	Taşımali Eğitim
Faaliyet 2.5.3	Hizmetin daha kaliteli hale getirilmesi	Taşımali Eğitim
Faaliyet 2.5.4	Memnuniyet anket formunun komisyon tarafından öğrencilere ulaştırılması ve değerlendirilmesi	Taşımali Eğitim
Faaliyet 2.5.5	İkinci kademedeki öğrencilerin YİBO'lara yönlendirilmesi	Taşımali Eğitim
Faaliyet 2.5.6	Taşımali eğitim yapılan okullar için taşıma ihalesini yapmak	Taşımali Eğitim

## STRATEJİLER

- Kız çocuklarının ortaöğretime devamında pozitif ayrımcılık sağlayacak mahalli projeler geliştirilecektir.
- Konferanslar, seminerler, yoluyla çağ nüfusundaki tüm çocukların zorunlu ortaöğretime kazandırılmasının önemi konusunda toplumsal farkındalık yaratılacaktır. Geliştirilecek mahalli projeler ile bürokratik engeller azaltılarak eğitime erişim kolaylaştırılacaktır.
- Okul öncesi eğitimde ikili eğitim ile gezici okul ve yaz anaokulu gibi uygulamalar yaygınlaştırılacak, yaygın eğitim imkânlarından daha etkin faydalanmak için projeler geliştirilecektir.
- Eğitimin yaygınlaştırılmasında mahalli idareler, gönüllü kuruluşlar, özel sektör, iş adamları ve hayırseverlerin okulöncesi eğitime ve eğitim yatırımlarına olan katkılarını artıracak faaliyet, proje ve çalışmalar yapılacaktır.
- 0
- Tüm müstakil anaokullarını ve okullar bünyesindeki ana sınıflarını eğitim ortamı, fiziki ortam ve kullanılan eğitim materyalleri bakımından öğrenciler için ilgi çekici ve cazip hale getirecek ve okulu sevdirecek düzenleme ve etkinlikler yapılacaktır.
- Arsa temini ve kamulaştırma engellerini aşacak önlemler alınacak. Okulöncesi eğitiminin niteliğinin artırılmasına yönelik AB kaynaklı hibe fonlarından kaynak sağlayacak projeler geliştirilecek.
- Hayırsever desteği ile okulöncesi eğitimin ücret ve giderlerini karşılayıcı projeler geliştirilecek, hayırseverlerin isimlerinin verildiği bağımsız anaokullarının açılması özendirilecek.

## Stratejik Amaç – 3:

Öğrenci ve öğretmen ve yöneticilerin; ülkemizi ve dünyayı daha yakından tanımasını, farklı kültürlerden insanlarla iletişimlerini geliştirip özgüveni yüksek bireyler olmalarını sağlamak.

**Stratejik Hedef 3.1:** Okullarımızın Hayatboyu Öğrenme Programı (LLP) kapsamında proje hazırlanmasını sağlayıp öğretmen ve öğrencilerimizi yurt dışına göndermek.

PERFORMANS GÖSTERGESİ		Önceki Yıllar		Plan Dönemi Hedefleri				
		2008	2009	2010	2011	2012	2013	2014
PG 3.1.1	Comenius programı kapsamında katılan öğretmen sayısı	8	50	60	80	100	120	140
PG 3.1.2	Comenius programı kapsamında katılan öğrenci sayısı	8	84	90	100	120	140	180
PG 3.1.3	Comenius programı proje sayısı	2	7	9	11	13	16	19
PG 3.1.4	Leonardo da vinci programı kapsamında katılan öğretmen sayısı	6	6	20	25	30	35	40
PG 3.1.5	Leonardo da vinci programı kapsamında katılan öğrenci sayısı	9	6	70	80	90	100	120
PG 3.1.6	Leonardo da Vinci Proje sayısı	3	-	4	6	8	10	12
PG 3.1.7	Grundtvig (yetişkin Eğitimi) programı proje sayısı	0	-	2	2	2	2	2
PG 3.1.8	Okullarda ve halk eğitim merkezlerinde öğretmen ve öğrenci teşvik edilerek Comenius, Leonardo da Vinci, Grundtvig gibi programların toplantılarına katılan öğretmen öğrenci sayısı	500	2.300	4.000	4.000	4.000	4.000	4.000
PG 3.1.9	Bilgilendirme toplantı sayısı	15	37	40	40	40	40	40

		Sorumlu Bölüm
<b>Faaliyet 3.1.1</b>	Okullarda ve halk eğitim merkezlerinde öğretmen ve öğrenci teşvik edilerek Comenius, Leonardo da Vinci, Grundtvig gibi programlarına katılımın sağlanması, bilgilendirme toplantılarının yapılması	AR – GE
<b>Faaliyet 3.1.2</b>	Hizmet içi eğitim seminerlerinin verilmesi	AR –GE

**Stratejik Hedef 3.2:** SODES (Sosyal Destek Programı) Projesi kapsamında tüm okullarda bilgilendirme çalışmaları yaparak program süresince her yıl daha fazla hibeden faydalandırmayı artırmak.

PERFORMANS GÖSTERGESİ		Önceki Yıllar		Plan Dönemi Hedefleri				
		2008	2009	2010	2011	2012	2013	2014
<b>PG 3.2.1</b>	<b>SODES kapsamında yapılan toplantı sayısı</b>	1	23	30	30	30		
<b>PG 3.2.2</b>	<b>Aktarılan Hibe Tutarı</b>	280.000,00 TL	2.978.000,00 TL	4.000.000,00 TL	6.000,00 TL	8.000,00 TL		

		Sorumlu Bölüm
<b>Faaliyet 3.2.1</b>	Toplantıların yapılması	AR – GE
<b>Faaliyet 3.2.2</b>	SODES proje ekiplerini oluşturmak	AR – GE

## STRATEJİLER

- Ulusal ve uluslararası hibe fonları yakından izlenerek Müdürlüğümüzün 2010 – 2014 dönemini kapsayan stratejik plan öncelikleri doğrultusunda söz konusu fonlardan en üst seviyede kaynak sağlanacaktır.
- Stratejik planlama ve toplam kalite yönetimi çalışmalarında okul ve kurumlara Ar-Ge tarafından rehberlik yapılarak birebir destek sağlanacaktır. Tüm paydaşlar Ar-Ge çalışmaları konusunda web sitesi aracılığıyla etkin bir şekilde bilgilendirilecektir.
- SODES kapsamında ilimize ayrılan ödenekten en yüksek payın eğitime aktarılması için çalışılacaktır.
- **KARDEŞ OKUL PROJESİ**'yle yurdun çeşitli il ve bölgelerindeki okullar ile ilimiz genelindeki okulların kardeş okul projesi kapsamında kardeş okul yapılıp ve okullar arası ziyaret ve bilgi alışverişi sağlanacaktır.
- Mesleki eğitimin kalitesinin yükselmesi için toplantı ve seminerler yapılarak sektörle ilişkiler geliştirilecektir.

## Stratejik Amaç – 4:

Bilginin her zaman olduğundan daha büyük bir öneme sahip olduğu ve bilgiye ulaşmanın da her zamankinden daha kolay olduğu çağımızda, ilimizde bilgiye ulaşma imkânından yoksun tüm nüfusun bilgiye ulaşmasını sağlamak.

**Stratejik Hedef 4.1:** 2014 yılına kadar ilimizde okumaz-yazmazların da okur-yazar hale gelmesini sağlamak.

PERFORMANS GÖSTERGESİ		Önceki Yıllar		Plan Dönemi Hedefleri				
		2008	2009	2010	2011	2012	2013	2014
PG 4.1.1	Yıl içinde Halk Eğitim Merkezlerinde okumaz – yazmazlarla ilgili kurs sayısı	652	600	550	500	450	400	350
PG 4.1.2	Yıl içinde Halk Eğitim Merkezlerinde okumaz – yazmazlarla ilgili kursiyer sayısı.	13664	12000	11000	10000	9000	8000	7500
PG 4.1.3	Öğrenen okumaz – yazmaz oranı		2	7	9	12	13	18

		Sorumlu Bölüm
Faaliyet 4.1.1	Halk Eğitim Merkezlerimizde okuma yazma ile ilgili kursların yapılması	Yaygın Eğitim
Faaliyet 4.1.2	Yerel yöneticilerle işbirliği yapılarak okuma yazma bilmeyenlerin tespit edilmesi	Yaygın Eğitim
Faaliyet 4.1.3	Memnuniyet anketlerinin düzenlenmesi	Yaygın Eğitim
Faaliyet 4.1.4	Kurs verilecek yerin kapasitesinin geliştirilmesi	Yaygın Eğitim
Faaliyet 4.1.5	İkinci kademe kursların düzenlenmesi	Yaygın Eğitim
Faaliyet 4.1.6	Medyanın desteğini sağlayarak ulusal ve yerel düzeyde kampanyalar düzenleyerek yararlanıcılara hizmet verme	Yaygın Eğitim
Faaliyet 4.1.7	Dezavantajlı gruplara ulaşarak paylaşım ve farkındalık eğitimleri yapma	Yaygın Eğitim



**Stratejik Hedef 4.2:** Örgün eğitimden çeşitli nedenlerle faydalanmayan vatandaşlarımızı Açık Lise ve Açık Meslek Liselerine yönlendirmek.

PERFORMANS GÖSTERGESİ		Önceki Yıllar		Plan Dönemi Hedefleri				
		2008	2009	2010	2011	2012	2013	2014
PG 4.2.1	Açık lise eğitimi alan vatandaş oranı	5	10	20	30	40	50	60

		Sorumlu Bölüm
Faaliyet 4.2.1	Eğitim almamış olanların tespiti	Yaygın Eğitim
Faaliyet 4.2.2	Teşvik edici bilgilendirme toplantılarının yapılması	Yaygın Eğitim
Faaliyet 4.2.3	İzleme ve değerlendirme yapılması	Yaygın Eğitim

## STRATEJİLER

- Toplumda yaşam boyu eğitim anlayışının benimsenmesi amacıyla e-öğrenme dâhil, yaygın eğitim imkânları geliştirilecek, eğitim çağı dışına çıkmış kişilerin açık öğretim fırsatlarından yararlanmaları teşvik edilecek, beceri kazandırma ve meslek edindirme faaliyetleri artırılacaktır.
- İnsan kaynağının niteliğinin geliştirilmesinde uzaktan eğitim ve e-öğrenme yönteminin etkin kullanımı sağlamaya yönelik panel, konferanslar ve seminerler düzenlenecek, medya organlarının etkin kullanımıyla e- öğrenmeye ilgi artırılacak ve hizmete ulaşım (ulaşım engelleri kaldırılarak) kolaylaştırılacaktır.
- Paydaş kurumlarla işbirliği sağlanarak çalışanların ve işsizlerin değişen iş gücü piyasası koşullarına uyum sağlamasına imkân verecek eğitim programları oluşturulacaktır.
- Beceri ve meslek edindirme faaliyetlerinde değişen ve gelişen ekonomi ile işgücü piyasasının gerekleri doğrultusunda, kişilerin istihdam becerilerini artırmaya yönelik yaşam boyu öğrenim stratejisi esas alınacaktır.
- Hayat boyu öğrenmenin en iyi yolu olarak öğrenci, öğretmen ve velilerimize kitap okuma alışkanlığı kazandırmak için kitap okuma kampanyası düzenlenecek ve çeşitli projeler geliştirilerek uygulamaya konulacaktır.

- **AİLE EĞİTİMLERİ PROJESİ**'yle il genelinde uygulamaya konulan aynı konulu SODES Projesi kapsamında il merkezi, tüm ilçe merkezleri, beldeler ve bazı büyük köylerde bilgilendirme ve seminer çalışmaları yapmak.
- **ÖZÜRLÜ BİREYİ BULUNAN AİLELERİN REHABİLİTASYONU VE EĞİTİMİ PROJESİ**'yle Engelli bireyi bulunan ailelerin tespit edilip seminerlerle eğitilmesi.
- **ŞİDDET VE SUÇA EĞİLİMLİ ÇOCUKLARIN KİŞİSEL GELİŞİM EĞİTİM KAMPİ PROJESİ**'yle söz konusu çocukların, kampa alınarak eğitilip toplumla uyumlu ve topluma yararlı bireyler haline getirilmelerine çalışılacaktır.

## Stratejik Amaç – 5:

Öğrencilerin kendilerini gerçekleştirmelerini, eğitim sürecinden yetenek ve özelliklerine göre en üst düzeyde yararlanmalarını ve kendi kendilerine yetmelerini sağlamak amacıyla Rehberlik ve psikolojik danışma ile özel eğitim hizmetlerini etkili ve verimli kılmak.

**Stratejik Hedef 5.1:** Çocukların zihinsel yeteneklerinin geliştirilmesiyle beraber ruhsal ve bedensel gelişimlerini de güvence altına alacak önleyici rehberlik hizmetlerini yaygınlaştırmak ve daha çok öğrenciye ulaşmak ve orta öğretim rehberlik programının daha etkili ve verimli kılınmasını sağlamak

PERFORMANS GÖSTERGESİ		Önceki Yıllar		Plan Dönemi Hedefleri				
		2008	2009	2010	2011	2012	2013	2014
PG 5.1.1	Yıl içinde RAM'da rehberlik hizmetlerinden yararlanan öğrenci sayısı	197	236	283	340	408	490	588
PG 5.1.2	Yıl içinde yapılan Eğitsel rehberlik ve mesleki rehberlik hizmetleri faaliyet sayısı	5	6	7	8	9	10	11
PG 5.1.3	Yıl içinde uygulanan orta öğretim rehberlik programı eğitimi ve uygulama hizmetleri faaliyet sayısı.	5	7	9	11	13	15	18

		Sorumlu Bölüm
Faaliyet 5.1.1	Okullardaki rehberlik hizmetlerinden yararlanan öğrenci sayısını her eğitim-öğretim yılı sonunda alınması	RAM
Faaliyet 5.1.2	İlimize bağlı okullarda güvenli ortamın sağlanmasına yönelik bilimsel analizlerin yapılması, koruyucu ve güvenlik faktörlerinin güçlendirilmesi çalışmalarının yapılması	RAM
Faaliyet 5.1.3	Okullarda yapılan Eğitsel rehberlik ve mesleki rehberlik hizmetleri periyodik olarak veri alınarak veri tabanı oluşturulması	RAM
Faaliyet 5.1.4	Şiddeti Önleme ve Azaltma Eylem Planının hazırlanması ve kitapçık basımı	RAM

<b>Faaliyet 5.1.5</b>	Şiddeti Önleme ve Azaltma Eylem Planı Formlarının incelenmesi ve değerlendirme sonuçlarının belirlenerek ilçelere tebliği.	Özel Eğitim ve Rehberlik
<b>Faaliyet 5.1.6</b>	Sivil toplum kuruluşları işbirliği ile Madde Bağımlılığı ve Şiddeti önleme ve azaltma seminer faaliyetleri.	Özel Eğitim ve Rehberlik
<b>Faaliyet 5.1.7</b>	Tercih danışmanlığı ve bireysel danışmayla ilgili çalışmaların yapılması	RAM
<b>Faaliyet 5.1.8</b>	Uyuşturucu, alkol ve sigara gibi kötü alışkanlıklardan korunması için rehberlik toplantıları	RAM
<b>Faaliyet 5.1.9</b>	Orta öğretim kurumlarımızda uygulanan rehberlik programıyla ilgili öğretmen ve idarecilere eğitim verilmesi.	RAM

**Stratejik Hedef 5.3:** Kaynaştırma eğitimi ve özel eğitime ihtiyacı olan bütün öğrencilerin bu eğitimlerden yararlanmasını sağlamak.

PERFORMANS GÖSTERGESİ		Önceki Yıllar		Plan Dönemi Hedefleri				
		2008	2009	2010	2011	2012	2013	2014
<b>PG 5.2.1</b>	Yıl içinde özel eğitim sınıfında eğitim gören öğrenci sayıları	200	250	300	350	400	450	500
<b>PG 5.2.2</b>	Kaynaştırma eğitimi alan öğrenci sayısı	1750	1750	1900	2100	2300	2500	2700

		Sorumlu Bölüm
<b>Faaliyet 5.3.1</b>	Resmi eğitim okullarında özel eğitim sınıfında okuyan öğrenci sayısını tespit edilmesi	RAM
<b>Faaliyet 5.3.2</b>	Özel eğitime muhtaç çocukların eğitimi ile ilgili tedbirler almak (Donanım, Ulaşım, Materyal...)	RAM
<b>Faaliyet 5.3.3</b>	Rehberlik ve araştırma merkezlerinin görevlerini yürütmelerinde resmî ve özel okul, kurum ve birimler arasında işbirliği ve koordinasyonu sağlamak	RAM
<b>Faaliyet 5.3.4</b>	Okullarda özel eğitim sınıflarının açılması ve bunların ihtiyaca göre sayılarının artırılması için tedbirler almak	RAM
<b>Faaliyet 5.3.5</b>	Tarama çalışmalarının yapılması	RAM
<b>Faaliyet 5.3.6</b>	Okul rehberlik servislerinin gerekli yönlendirmeleri yapması	RAM
<b>Faaliyet 5.3.7</b>	Bütün okullarda BEP (Bireyselleştirilmiş Eğitim Planı) biriminin etkinliğinin artırılması	RAM
<b>Faaliyet 5.3.8</b>	Tüm idareci ve öğretmenlere kaynaştırma eğitimi ile ilgili bilgilendirme çalışmalarının yapılması	RAM

## STRATEJİLER

- Özel eğitim gerektiren öğrencilerin eğitiminde kaynaştırma yöntemine öncelik verilecek ve mevcut okulların fiziki koşulları uygun hâle getirilecektir. Özel eğitime muhtaç öğrencilerin eğitiminde karşılaşılan sorunları tespit edilecek ve sorunları ortadan kaldıracak önlemler alınacaktır.
- Özel eğitime erişimin artırılması için ailelerin bilinçlendirilmesi ve toplumsal farkındalığın artırılması amacıyla eğitsel ve görsel yayınlar yoluyla medyayı daha etkin kullanmak, sivil toplum kuruluşları ile ortak kampanyalar gerçekleştirmek.
- Başta şiddet olmak üzere eğitim kurumlarında disiplin sorunlarının giderilmesine yönelik etkin önlemler alınacak, şiddete karışmış çocuklar tespit edilerek bu çocuklara rehabilitasyon hizmetleri sağlanacaktır. Öğrencilerin şiddet unsurlarından uzaklaştırılması için sanata, spora ve kültürel faaliyetlere katılımları artırıcı tedbirler alınacaktır.

## Stratejik Amaç – 6:

Değişen ve çeşitlenen eğitim taleplerini karşılamak amacıyla özel öğretimin ilimizdeki eğitim kurumları arasındaki payını ve mevcut özel eğitim kurumlarının kalitesini artırmak.

**Stratejik Hedef 6.1:** Özel sektörü eğitim yatırımları yapmaya teşvik ederek, ilimizdeki özel eğitim okul sayısının artmasını sağlamak.

PERFORMANS GÖSTERGESİ		Önceki Yıllar		Plan Dönemi Hedefleri				
		2008	2009	2010	2011	2012	2013	2014
PG 6.1.1	Yıl içinde açılan “özel okulöncesi okulu” sayısı	0	1	1	1	1	1	1
PG 6.1.2	Yıl içinde açılan “özel ilköğretim okulu” sayısı	1	1	2	2	2	2	2
PG 6.1.3	Yıl içinde açılan “özel lise” sayısı	1	1	1	1	1	1	1
PG 6.1.4	Yıl içinde özel okullardaki öğrenci sayısı artış oranı (%)	5	6	7	12	15	18	20
PG 6.1.5	Yıl içinde özel okullardaki öğrenci sayısı	1500	1550	1700	2000	2250	2750	3000

		Sorumlu Bölüm
Faaliyet 6.1.1	Özel sektörün eğitim alanına daha çok yatırım yapmaya özendirme	Özel Öğretim
Faaliyet 6.1.2	Özel öğretim okul ve kurumlarının çalışmalarını izlemek, denetlemek ve değerlendirmek	Özel öğretim
Faaliyet 6.1.3	Özel öğretim okullarındaki öğrenci sayısının takip edilmesi	Özel Öğretim
Faaliyet 6.1.4	Özel öğretim kurumlarının çalışmalarının tanıtımına destek olunması	Özel Öğretim

**Stratejik Hedef 6.2:** Yoksul ve şehit çocuklarının özel öğretim kurumlarından ücretsiz yararlanma oranını yükseltmek

PERFORMANS GÖSTERGESİ		Önceki Yıllar		Plan Dönemi Hedefleri				
		2008	2009	2010	2011	2012	2013	2014
PG 6.2.1	Yıl içinde özel okullarda ücretsiz yararlanan öğrenci sayısı.	47	55	70	90	100	120	140
PG 6.2.2	Yıl içinde özel okullarda ücretsiz yararlanan öğrenci oranı	2	3	4	6	8	10	12

		Sorumlu Bölüm
Faaliyet 6.2.1	Hayırsever kişi ve kurumların teşvik edilmesi ve toplantıların yapılması	Özel Öğretim
Faaliyet 6.2.2	Ücretsiz yararlanan ve başarı oranı yüksek olan öğrencilerin ilan edilmesi ve tanıtılması	Özel Öğretim

**Stratejik Hedef 6.3:** Dershanelerdeki eğitim-öğretim faaliyetlerinin ve diğer iş ve işlemlerin yasal mevzuatına uygun yapılmasını sağlamak.

PERFORMANS GÖSTERGESİ		Önceki Yıllar		Plan Dönemi Hedefleri				
		2008	2009	2010	2011	2012	2013	2014
PG 6.3.1	Denetim sayısı	0	1	2	3	4	6	9

		Sorumlu Bölüm
Faaliyet 6.3.1	Özel Dershanelerin periyodik olarak denetlemesi	İlköğretim Müfettişleri Teftiş Kurulu Başkanlığı
Faaliyet 6.3.2	Yıl içinde yeni açılan dershanelerin denetlenmesi	İlköğretim Müfettişleri Teftiş Kurulu Başkanlığı
Faaliyet 6.3.3	Dershaneye giden öğrencilerin tespiti	İlköğretim Müfettişleri Teftiş Kurulu Başkanlığı

## STRATEJİLER

- Özel eğitim kurumları yönetici ve öğretmenleri müfredat ve mevzuat uygulamaları konusunda rehberlik faaliyetleri, seminerler ve kurslar yoluyla daha etkin bilgilendirilecektir. Özel öğretim kurumlarının denetiminde kamu yararı etkin bir şekilde gözetilecektir.
- Özel eğitimin ilimizde yaygınlaştırılarak özel okul sayısını artırmak için sivil toplum kuruluşlarıyla işbirliğine gidilerek, ekonomik, sosyal ve kültürel alanlarda yaşanan gelişme ve değişimlere daha duyarlı olmasını sağlamak amacıyla toplantılar düzenlenecektir. Bu sayede Özel eğitim hizmetleriyle ilgili, girişimcilerin ticari kaygılarının eğitimin önüne geçmesi nedeniyle yerleşmiş olumsuz yaklaşım ve durumların ortadan kalkması sağlanarak, özel okul açabilecek kişi ve kuruluşların bu alana dikkatleri çekilecek.
- Maddi durumu yetersizliğinden dolayı özel dersanelere gidemeyecek durumda olan öğrencilerin kontenjandan yararlanmaları sağlanarak bir anlamda bu öğrencilere de fırsat eşitliği tanınacak.
- Maddi durumu kötü olan başarılı çocukların özel öğretim kurumlarının imkânlarından yararlanabilmesi için hayırsever kişi ve kuruluşlarla görüşmeler yapılacaktır.



## Stratejik Amaç – 7:

Öğrencilerin ruhsal ve bedensel yönden sağlıklı gelişebilmelerini sağlamak amacıyla sosyal, kültürel, bilimsel, sportif etkinlikler ve sağlık etkinliklerinin niteliğini ve niceliğini artırmak.

**Stratejik Hedef 7.1:** İlimizde yapılan sportif faaliyetlere katılımı ve lisanslı sporcu sayısını artırmak.

PERFORMANS GÖSTERGESİ		Önceki Yıllar		Plan Dönemi Hedefleri				
		2008	2009	2010	2011	2012	2013	2014
PG 7.1.1	Branşlar bazında sportif yarışma sayısı	9	12	15	18	21	25	30
PG 7.1.2	Yarışmalara katılan öğrenci sayısı	2688	2822	2963	3111	3267	3430	3600
PG 7.1.3	Lisanslı sporcu sayısı	4736	4900	5000	5200	5300	5400	5500

		Sorumlu Bölüm
Faaliyet 7.1.1	Okullarımızda imkânlar ölçüsünde sportif faaliyetlerde branşlaşmaya gidilmesi.	OBESİB
Faaliyet 7.1.2	Basın yayın yoluyla çocuklarımızın sportif faaliyetlere ilgisinin artırılmasını sağlayıcı programlar yaptırılması.	OBESİB
Faaliyet 7.1.3	Çocuklarımızı sportif faaliyetlere teşvik etmek amacıyla her eğitim öğretim yılında lisans çıkarılması.	OBESİB
Faaliyet 7.1.4	Her eğitim öğretim yılında bütün branşlarda yarışmalar yapılması.	OBESİB

**Stratejik Hedef 7.2:** Öğrencilerimizin çevreye karşı duyarlılığının ve insan ilişkilerinin gelişmesine büyük katkısı olacak izcilik faaliyetlerini ilimizde daha çok yaygınlaştırmak.

PERFORMANS GÖSTERGESİ		Önceki Yıllar		Plan Dönemi Hedefleri				
		2008	2009	2010	2011	2012	2013	2014
PG 7.2.1	İl ve İlçe İzci kurulu toplantı sayısı	3	6	6	8	10	12	14
PG 7.2.2	İzci sayısı	1442	440	500	1000	1500	2000	2500

PG 7.2.3	İzcilik ve benzeri tesislerden yararlanan öğrenci sayısı	0	50	100	150	200	250	300
PG 7.2.4	Düzenlenen ulusal ve uluslararası faaliyet sayısı	0	1	1	1	1	1	1
PG 7.2.5	İzcilikle ilgili hazırlanan kitap ve broşür sayısı	0	100	200	300	400	500	600

		Sorumlu Bölüm
Faaliyet 7.2.1	İl ve İlçe İzci kurulunu en az iki ayda bir toplanması	OBESİB
Faaliyet 7.2.2	Çalışma planının oluşturulması	OBESİB
Faaliyet 7.2.3	Ulusal ve uluslararası düzeyde faaliyetlerin planlanması	Kültür
Faaliyet 7.2.4	Kitap yazım komisyonu kurulması	Kültür
Faaliyet 7.2.5	Kitap ve broşürlerin hazırlanması	Kültür

**Stratejik Hedef 7.3:** Dil, çevre, trafik bilincini ve milli bilinci yükseltmek, bilim, tiyatro, resim, müzik şenliklerine katılımı artırmak için etkinlikler düzenlemek.

PERFORMANS GÖSTERGESİ		Önceki Yıllar		Plan Dönemi Hedefleri				
		2008	2009	2010	2011	2012	2013	2014
PG 7.3.1	İl Millî Eğitim Müdürlüğü koordinasyonunda düzenlenen etkinlik sayısı	1	2	3	4	5	6	7
PG 7.3.2	Okullarda düzenlenen etkinlik ve yarışma sayısı	8	8	8	8	8	8	8

		Sorumlu Bölüm
Faaliyet 7.3.1	İl düzeyinde bilim olimpiyatı düzenlenmesi	Kültür
Faaliyet 7.3.2	Dünya çevre gününde çevre konulu kompozisyon yarışması ve çevre temizliği faaliyeti düzenlenmesi	Kültür
Faaliyet 7.3.3	İl çapında, Türk halk müziği ve Türk sanat müziği alanında solo ve koro düzeyinde yarışma halk oyunları yarışması düzenlenmesi	Kültür
Faaliyet 7.3.4	İl düzeyinde en az 3 konferans düzenlenmesi	Kültür AR – GE

<b>Faaliyet 7.3.5</b>	“Bu Benim Eserim” projesine katılımın teşvik edilerek sürdürülmesi	AR – GE
<b>Faaliyet 7.3.6</b>	İl düzeyinde münazara yarışması düzenlenmesi	Kültür
<b>Faaliyet 7.3.7</b>	İl düzeyinde şiir okuma yarışması düzenlenmesi	Kültür
<b>Faaliyet 7.3.8</b>	İl ve İlçelerde hem okul hem de Halk Eğitim merkezlerinde en az bir enstrüman çalma kursunun açılması	Yaygın Eğitim
<b>Faaliyet 7.3.9</b>	İl düzeyinde kitap okuma kampanyası ve yarışması düzenlenmesi	Kültür
<b>Faaliyet 7.3.10</b>	İl düzeyinde Tiyatro Şöleni düzenlenmesi	Kültür
<b>Faaliyet 7.3.11</b>	İl düzeyinde Turizm Haftası Kutlamaları	Kültür
<b>Faaliyet 7.3.12</b>	Okulların il içi-yurtiçi ve yurtdışı yarışmalarda derece alan öğrencilerin ödüllendirilmesi ve başarıların Web sitesinde paylaşılması	Kültür
<b>Faaliyet 7.3.13</b>	Okullarda her yıl değişik alanlarda en sekiz tane yarışma ve etkinliğin düzenlenmesinin sağlanması	Kültür

**Stratejik Hedef 7.4:** Bünyesinde kütüphanesi bulunmayan resmi ve özel kurumlarda kütüphane kurulmasını sağlamak, kişi başına düşen kitap sayısını arttırmak

PERFORMANS GÖSTERGESİ		Önceki Yıllar		Plan Dönemi Hedefleri				
		2008	2009	2010	2011	2012	2013	2014
<b>PG 7.4.1</b>	<b>Kütüphane sayısı</b>	171	200	250	280	310	340	360
<b>PG 7.4.2</b>	<b>Kütüphane başına düşen kitap sayısı</b>	1275	1350	1400	1500	1600	1700	1800

		Sorumlu Bölüm
<b>Faaliyet 7.4.1</b>	Bünyesinde kütüphanesi bulunmayan okulların tespit edilmesi	Eğitim – Öğretim
<b>Faaliyet 7.4.2</b>	Fiziki altyapısı müsait olan okullara kütüphane kurulması	Eğitim – Öğretim
<b>Faaliyet 7.4.3</b>	Kitap bağış kampanyası düzenlenmesi	Eğitim – Öğretim
<b>Faaliyet 7.4.4</b>	Paydaşlarla işbirliği kurulması	Eğitim – Öğretim
<b>Faaliyet 7.4.5</b>	Kitapların tedarik edilmesi	Eğitim – Öğretim

**Stratejik Hedef 7.5:** Kurumumuz çalışanlarının ortak sosyal, kültürel ve sportif aktivitelerini arttırmak, kurumlar arası etkinlikler ve yarışmalar düzenlemek.

PERFORMANS GÖSTERGESİ		Önceki Yıllar		Plan Dönemi Hedefleri				
		2008	2009	2010	2011	2012	2013	2014
PG 7.5.1	Düzenlenen sportif faaliyet sayısı			3	3	3	3	3
PG 7.5.2	Düzenlenen gezi sayısı			3	3	3	3	3

		Sorumlu Bölüm
Faaliyet 7.5.1	Kurumlar arası sportif faaliyetler düzenlenmesi	OBESİB
Faaliyet 7.5.2	Her yıl en az 3 gezi düzenlenmesi	Kültür
Faaliyet 7.5.3	Çalışanlar arasında tiyatro, müzik ekipleri kurularak programlar düzenlenmesi	Kültür
Faaliyet 7.5.4	Kurum personeline Hızlı Okuma Teknikleri semineri verilmesi	Hizmetiçi
Faaliyet 7.5.5	Öğretmenler için öykü yarışması düzenlenmesi	Kültür
Faaliyet 7.5.6	Şiir dinletisi düzenlenmesi	Kültür
Faaliyet 7.5.7	Öğretmenlerden folklor, müzik ekipleri kurulması.	Kültür

**Stratejik Hedef 7.6:**Eğitim kurumlarımızda sağlıklı bir ortam hazırlamak için öğretmenlere, memurlara, öğrencilere ve velilere yönelik ilk yardım ve okul sağlığı konularında eğitim vermek ve bireylerde sağlıklı yaşam bilinci oluşturmak.

PERFORMANS GÖSTERGESİ		Önceki Yıllar		Plan Dönemi Hedefleri				
		2008	2009	2010	2011	2012	2013	2014
PG 7.6.1	Eğitime alınanların oranı	0	10	30	50	70	90	100
PG 7.6.2	Eğitim sayısı		3	3	3	3	3	3

		Sorumlu Bölüm
Faaliyet 7.6.1	Sağlık konusunda seminer, konferans, tarama, kongre ve panel çalışmaları için mevcut durumu analiz ederek sivil toplum örgütleri ve yerel kaynaklarla iletişim ve kapasite artırıcı çalışmalar yapmak	Sağlık İşleri Bölümü
Faaliyet 7.6.2	Her yıl İl Sağlık Müdürlüğü, Sağlık Ocakları, Devlet ve Özel Hastaneler ile Belediye Başkanlıkları ve gönüllü kuruluşlarla sağlık taraması (ağız, diş, göz, temizlik, ruh sağlığı, aşı, bağımlılık vb) yapılmayan öğrenci kalmayacak şekilde yıllık planlama yapılması.	Sağlık İşleri Bölümü

<b>Faaliyet 7.6.3</b>	Öğrencilerde beslenme alışkanlığının iyileştirilmesine yönelik kamuoyu duyarlılığı oluşturacak faaliyetler ve projeler hazırlayarak yıllık planlar oluşturmak.	Sağlık İşleri Bölümü
<b>Faaliyet 7.6.4</b>	Hasta ve tedaviye gereksinimi olan öğrencilere yönelik yardım çalışmalarını düzenli bir biçimde yürütmek	Sağlık İşleri Bölümü

## STRATEJİLER

- **OKULLAR ARASI BİLGİ-KÜLTÜR YARIŞMALARI PROJESİ'**yle her ilçe ve il merkezinde ilköğretim 8.sınıf ve ortaöğretim 12.sınıf öğrencileri seviyesinde eleme usulü ile okullar arası bilgi-kültür yarışmaları düzenlenecektir.
- **OKULLAR ARASI MÜNAZARALAR PROJESİ'**yle her ilçe ve il merkezinde ilköğretim 8.sınıf ve ortaöğretim 12.sınıf öğrencileri seviyesinde eleme usulü okullar arası münazaralar düzenlenecektir.
- **ORTAÖĞRETİM OKULLAR ARASI BASKETBOL VE VOLEYBOL MÜSABAKALARI PROJESİ'**yle her ilçe ve il merkezinde ilköğretim 8.sınıf ve ortaöğretim 12.sınıf öğrencileri seviyesinde eleme usulü okullar arası spor müsabakalı düzenlenecektir.
- **OKULLAR ARASI SATRAŇ TURNUVALARI PROJESİ'**yle her ilçe ve il merkezinde ilköğretim ve ortaöğretim öğrencileri seviyesinde eleme usulü ile okullar arası satraŇ yarışmaları düzenlenecektir.
- **OKULLAR ARASI HALK OYUNLARI PROJESİ'**yle her ilçe ve il merkezinde ilköğretim ve ortaöğretim öğrencileri seviyesinde eleme usulü ile okullar arası halk oyunları yarışmaları düzenlenecektir.
- **AĞACIMLA BİRLİKTE BÜYÜYORUZ PROJESİ'**yle çeşitli imkanlardan sağlanacak fıstık çamı ve bölgemize uygun diğer ağaç fidanları okul bahçelerine dikilecek ve askeri birliklerle işbirliği yapılarak bakımları saplanacaktır.

- Son üç yıl içinde kültürel alanda yapılan çalışmaların analizi yapılacak. Bu çalışmalarda en çok karşılaşılan problemler ve bu problemlerin nedenleri tespit edilerek çözüm yoluna gidilecek.(TKY yöntemlerinden yararlanılacak)
- Kültürel çalışmaların çeşitlendirilmesi için yeni faaliyet alanları belirlenecek. (Hızlı okuma, Kitap okuma, Şiir dinletileri, Yaratıcı yazarlık vb.)
- Bu bağlamda her yıl eylül ayı içerisinde okul müdürleri ile beden eğitimi öğretmenlerine dönük bilgilendirme toplantıları düzenlenecek.
- Sportif ve kültürel etkinlikleri yapabilecek (belgesi olanlar için) öğretmenlerle de, açacakları kursların daha verimli yapılması için her yıl eylül ayı içerisinde seminerler tertip edilecek.
- Kursu verecek öğretmenlerin kurs programlarını ilgili şube müdürüne onaylattırılacak.
- Açılan kursların denetimi daha verimli işlemesi için gerek okul idaresi ve gerekse teftiş kurulu tarafından denetimleri daha düzenli bir şekilde yapılacak.
- Kapalı spor salonu olmayan ve yeri müsait okullara kapalı spor salonları açılacak.
- Mevcut spor salonlarının bakım ve onarımları yapılacak.
- Okulların amatör spor kulüpleriyle işbirliği içerisinde olmaları sağlanacaktır.
- Cumhurbaşkanımızın başlattığı Türkiye Okuyor projesi kampanyası çerçevesinde hazırlanan Mardin Okuyor kampanyası tüm okulları kapsayacak şekilde organize edilecek. Bu proje dolayısıyla özellikle öğrencilerimizin okuma kültürünü kazanmalarına yönelik aktivitelere öncelik verilecektir.
- Ulusal ve uluslar arası yarışmalara katılımın artırılması sağlanacak

# TEMA 2

## EĐİTİME DESTEK HİZMETLERİ

## Stratejik Amaç – 8:

### a) İnsan Kaynakları:

**Müdürlüğümüzün her kademesinde görev yapan personelin çağın gerektirdiği bilgi ve beceriyle donanmalarını sağlamak ve okullarımızın personel ihtiyacını giderici çalışmalar yapmak.**

**Stratejik Hedef 8.1:** Her türlü öğretmen atamalarında okul, eğitim bölgesi normları dikkate alınarak dengeli dağılımı sağlamak ve oluşan öğretmen açıklarını vekil, ücretli öğretmenler ile kapatmak.

PERFORMANS GÖSTERGESİ		Önceki Yıllar		Plan Dönemi Hedefleri				
		2008	2009	2010	2011	2012	2013	2014
PG 8.1.1	Eğitim bölgeleri ve ilçeler bazında branşlara göre öğretmen ihtiyacı sayısı	2063	2050	1950	1800	1650	1500	1350
PG 8.1.2	Görevlendirilen vekil, ücretli, sözleşmeli öğretmen sayısı	2208	2200	2000	1850	1700	1350	1200

		Sorumlu Bölüm
Faaliyet 8.1.1	Mevcut öğretmenlerin görevlendirme yolu ile dengeli dağılımının sağlanması	Atama
Faaliyet 8.1.2	Her branşta öğretmen ihtiyaçlarının belirlenmesi	Atama
Faaliyet 8.1.3	Her türde öğretmen ataması yapılırken ilçe, bölge ihtiyaçları göz önüne alınarak atama yapılacak okulların belirlenmesi	Atama
Faaliyet 8.1.4	Bakanlık atamaları ile açığı kapanmayan okullara vekil ve ücretli öğretmen görevlendirilmesi	Atama

**Stratejik Hedef 8.2:** Tüm öğretmenlerin, her kademedeki yönetici personelin kendi istek ve ihtiyaçları doğrultusunda yılda en az bir kurs, seminer almasını sağlamak.

PERFORMANS GÖSTERGESİ		Önceki Yıllar		Plan Dönemi Hedefleri				
		2008	2009	2010	2011	2012	2013	2014
PG 8.2.1	Açılan kurs/seminer sayısı							



PG 8.2.2	Kurs, seminer alan personel sayısı	5	10	20	30	40	50	60
PG 8.2.3	Taşınır mal işlem fişiyle ilgili düzenlene eğitim sayısı			9	9	9	9	9

		Sorumlu Bölümü
Faaliyet 8.2.1	Kurs/seminer ihtiyacının belirlenmesi	Hizmetiçi
Faaliyet 8.2.2	Kurs/seminer başvuru bilgilendirme toplantılarının yapılması	Hizmetiçi
Faaliyet 8.2.3	Mahalli hizmetiçi eğitim faaliyetlerinin düzenlenmesi	Hizmetiçi
Faaliyet 8.2.4	Taşınır mal işlem fişiyle ilgili eğitimler verilmesi	Donatım

**Stratejik Hedef 8.3:** En az iki ayda bir ilçe yöneticileri ile koordinasyon toplantıları düzenlemek.

PERFORMANS GÖSTERGESİ		Önceki Yıllar		Plan Dönemi Hedefleri				
		2008	2009	2010	2011	2012	2013	2014
PG 8.3.1	Yapılan toplantı sayısı	6	6	6	6	6	6	6

		Sorumlu Bölüm
Faaliyet 8.3.1	Yıllık toplantı tarihlerinin ilan edilmesi	ÖZEL BÜRO
Faaliyet 8.3.2	Toplantı yerinin belirlenmesi	ÖZEL BÜRO
Faaliyet 8.3.3	Toplantı daveti ile gündem maddelerinin ilçe milli eğitim müdürlerine gönderilmesi	ÖZEL BÜRO
Faaliyet 8.3.4	Toplantı yapılması	ÖZEL BÜRO

**Stratejik Hedef 8.4:** Öğretim programlarıyla ilgili tüm öğretmenleri, yöneticileri, veli ve öğrencileri bilgilendirmek.

PERFORMANS GÖSTERGESİ		Önceki Yıllar		Plan Dönemi Hedefleri				
		2008	2009	2010	2011	2012	2013	2014
PG 8.4.1	Seminer sayısı		1	1	1	1	1	1
PG 8.4.2	Basın yayın kuruluşların davet sayısı		1	1	1	1	1	1

PG 8.4.3	Sempozyum sayısı		0	1	0	1	0	1
PG 8.4.4	Bilgilendirme toplantı sayısı		1	1	2	2	3	4
PG 8.4.5	Toplantılara katılan öğretmen oranı		50	60	70	80	90	100

		Sorumlu Bölüm
Faaliyet 8.4.1	Plan dönemi boyunca yenileneen öğretim programları ile ilgili olarak İl genelinde öğretmen ve yöneticilerin katılacağı program tanıtım ve uygulama seminerleri düzenlenmesi	Hizmetiçi/ AR – GE
Faaliyet 8.4.2	İki Yılda en az bir defa Programların kamuoyunca tanınması için panel, sempozyum düzenlenmesi	Hizmetiçi/ AR – GE
Faaliyet 8.4.3	Geri bildirimlerin taraflarla paylaşması için eğitim – öğretim yılı sonunda en az bir defa değerlendirme toplantısı yapılması	Hizmetiçi/ AR – GE
Faaliyet 8.4.4	Seminer ve toplantıların yapılması	AR – GE
Faaliyet 8.4.5	Basın-yayın kuruluşlarının bilgilendirilmesi	Basın Yayın
Faaliyet 8.4.6	İzleme değerlendirme çalışmalarının yapılması	Hizmetiçi/ AR – GE
Faaliyet 8.4.7	Bir yıl boyunca her velinin en az bir kez sınıflara alınarak uygulamaları görmelerinin sağlanması	Hizmetiçi/ AR – GE

## STRATEJİLER

- Tüm eğitim kurumlarımızda stratejik bir yönetim ve planlama anlayışı hâkim kılınarak kamu kaynaklarının etkin ve verimli kullanımını gerçekleştirilecektir
- **ÖĞRETMENLERE YÖNELİK HİZMET İÇİNDE ALAN GELİŞTİRME ÇALIŞMALARI PROJESİ**'yle alanlarında uzman üniversite öğretim üyelerinden otuzar saatlik kendi branşlarıyla ilgili yeni bilimsel gelişmeler ve yeni programların uygulanması konularında bilgi almaları sağlanacaktır.
- Eğitim kurumlarında doğal hayatın ve çevrenin korunması ve her türlü kaynak israfının önlenmesinde konferanslar, seminerler, geri dönüşüm projeleri yoluyla farkındalık düzeyini yükseltilecektir.
- Milli Eğitim Müdürlüğümüz ve bağlı kuruluşlarca eğitim, öğretim ve yönetimi geliştirme amaçlı projelerin sivil toplum örgütleri ve üniversitelerin katkılarıyla hazırlanmasına yönelik organizasyonu sağlamak için gerekli girişimlerde bulunulacaktır.
- İl imar planlarında eğitim kurumları için yeterli ve uygun alanlar ayrılmasını sağlamak amacıyla Belediye, İmar Müdürlüğü, Özel İdare ve kurumumuz arasında etkin bir iletişim ve işbirliği sağlanacaktır.
- Devlet, toplum ve işverenle işbirliğine dayanan demokratik bir eğitim ortamı oluşturulacaktır.
- Eğitim kurumlarındaki kurumsal yapıya yöneticiler, öğrenciler ve aileler ile birlikte ilgili diğer STK'ların okul yönetimine aktif katılımlarını sağlayıcı nitelik kazandırılacaktır.
- Çevrenin, doğal kaynakların ve enerji kaynaklarının sürdürülebilir yönetimine katkı sağlayacak çözüm odaklı öğrenci ve öğretmen projelerini teşvik edilerek maddi destek sağlanacaktır.

## Stratejik Amaç -9:

**Verimli bir iş ortamı tesis etmek amacıyla müdürlüğümüzün ve müdürlüğümüze bağlı okul/kurumların donanım kalitesini yükseltmek.**

**Stratejik Hedef 9.1:** Plan dönemi boyunca her yıl araç gereç ihtiyacı tespit edip edilen okulların ihtiyacını zamanında karşılamak

PERFORMANS GÖSTERGESİ		Önceki Yıllar		Plan Dönemi Hedefleri				
		2008	2009	2010	2011	2012	2013	2014
PG 9.1.1	İhtiyaç tamamlama oranı (%)			100	100	100	100	100

		Sorumlu Bölüm
Faaliyet 9.1.1	İhtiyaçların tespit edilmesi	Donatım
Faaliyet 9.1.2	İhale yapılması	Donatım
Faaliyet 9.1.3	İhtiyaçların karşılanması	Donatım

**Stratejik Hedef 9.2:** İl Millî Eğitim Müdürlüğüne bağlı tüm kurumlarla işbirliği ve koordinasyonu geliştirerek hızlı iletişimi sağlamak ve yazışma maliyetlerini azaltmak KURUMNET sistemini kurmak.

PERFORMANS GÖSTERGESİ		Önceki Yıllar		Plan Dönemi Hedefleri				
		2008	2009	2010	2011	2012	2013	2014
PG 9.2.1	Program tedarik yılı			1				

		Sorumlu Bölüm
Faaliyet 9.2.1	Kullanıcılardan program özelliklerinin tespit edilmesi	Bilişim Teknolojileri
Faaliyet 9.2.2	İhale şartnamesi hazırlanması	Bilişim Teknolojileri
Faaliyet 9.2.3	İhale açılarak programın tedarik edilmesi	Bilişim Teknolojileri

## STRATEJİLER

- Bilgi teknoloji sınıfı olmayan ( en az sekiz derslikli) okullarımıza bilgi teknoloji sınıfı kurulacak. Var olan Bilgi Teknoloji (BT) sınıflarının bakım ve onarımlarını periyodik bir şekilde yapılacak.
- Fen Bilgisi laboratuvarı, Teknoloji Tasarım atölyesi olmayan okullar tespit edilecek ve bu laboratuvarlar plan dönemi sonuna kadar kurulacak.
- Müdürlüğümüzün özellikle evrak kayıt işlemlerinin kolaylaştırılması, işlerin hızlandırılması ve kırtasiyeden tasarruf edilmesi için faaliyete geçirilecek olan evrak kayıt sisteminin sürekli güncelleştirilmesi ve kurumlarımızın bu programı sürekli kullanmaları sağlanacaktır.
- Seçilecek olan sınıflara akıllı tahta temin edilecektir.

## Stratejik Amaç – 10:

Eğitim kurumlarımızın fiziki alt yapı ve kapasitesini geliştirmek ve yeni eğitim kurumları inşa etmek.

**Stratejik Hedef 10.1:** Okul öncesi eğitime ilişkin olarak kullanılan bağımsız anaokulu sayısını artırmak.

PERFORMANS GÖSTERGESİ		Önceki Yıllar		Plan Dönemi Hedefleri				
		2008	2009	2010	2011	2012	2013	2014
PG 10.1.1	Yıl içinde Okul öncesi eğitime ilişkin olarak yapılan okul sayısı	2	5	6	8	8	8	8

		Sorumlu Bölüm
Faaliyet 10.1.1	Arsa temini ve kamulaştırma	Yatırım
Faaliyet 10.1.2	Okul yapımı (Kızıltepe 8, Merkez 3, Nusaybin 7, Midyat 7, Savur 3, Mazıdağı 2, Yeşilli 2, Dargeçit 2, Derik 2, Ömerli 2)	Yatırım
Faaliyet 10.1.3	İlköğretimde anasınıfı derslik yapımı	Yatırım
Faaliyet 10.1.4	Donatım ve sarf malzemesi temini	Donatım

**Stratejik Hedef 10.2:** İlköğretim okullarımızın sınıf mevcutlarını ülke standartlarına getirebilmek için yeni ilköğretim okulları yaparak derslik sayısını artırmak.

PERFORMANS GÖSTERGESİ		Önceki Yıllar		Plan Dönemi Hedefleri				
		2008	2009	2010	2011	2012	2013	2014
PG 10.2.1	Yıl içinde İlköğretime ilişkin olarak yapılan derslik sayısı	304	389	482	156	192	101	205

		Sorumlu Bölüm
Faaliyet 10.2.1	Arsa temini ve kamulaştırma	Yatırım
Faaliyet 10.2.2	Okul ve derslik yapımı	Yatırım
Faaliyet 10.2.3	Donatım ve sarf malzemesi temini	Donatım

**Stratejik Hedef 10.3:** Ortaöğretim okullarımızın sınıf mevcutlarını ülke standartlarına getirebilmek için yeni liseler yaparak ortaöğretimde kullanılan derslik sayısını arttırmak.

PERFORMANS GÖSTERGESİ		Önceki Yıllar		Plan Dönemi Hedefleri				
		2008	2009	2010	2011	2012	2013	2014
PG 10.3.1	Yıl içinde ortaöğretime ilişkin olarak yapılan derslik sayısı	100	72	104	120	120	120	120
PG 10.3.1	Spor Lisesi Sayısı						1	
PG 10.3.2	Sosyal Bilimler Lisesi						1	

		Sorumlu Bölüm
Faaliyet 10.3.1	Arsa temini ve kamulaştırma	Yatırım
Faaliyet 10.3.2	Okul ve derslik yapımı	Yatırım
Faaliyet 10.3.3	Donatım ve sarf malzemesi temini	Donatım
Faaliyet 10.3.4	Eğitime %100 destek kampanyası tanıtımının herkese yapılması	Yatırım
Faaliyet 10.3.5	Spor Lisesi yapılması	
Faaliyet 10.3.6	Sosyal Bilimler Lisesi yapılması	

**Stratejik Hedef 10.4:** Plan Dönemi Sonuna kadar ilimizdeki tüm eğitim kurumlarının büyük ve küçük onarımlarının tam olarak yapılmasını sağlamak.

PERFORMANS GÖSTERGESİ		Önceki Yıllar		Plan Dönemi Hedefleri				
		2008	2009	2010	2011	2012	2013	2014
PG 10.4.1	Yıl içinde eğitim kurumlarında yapılan büyük ve küçük onarımların sayısı	137	144	120	130	140	150	160

		Sorumlu Bölüm
Faaliyet 10.4.1	Onarım ihtiyaçlarının tespit edilmesi	
Faaliyet 10.4.2	Büyük onarımların yapılması	Yatırım
Faaliyet 10.4.3	Küçük onarımların yapılması	Yatırım

**Stratejik Hedef 10.5:** Yapılan derslik, atölye, yemekhane ve salonların donatımının yapılmasını, okulların mevcut fiziki koşullarının iyileştirilmesini, arsaların kamulaştırılmasını sağlamak.

PERFORMANS GÖSTERGESİ		Önceki Yıllar		Plan Dönemi Hedefleri				
		2008	2009	2010	2011	2012	2013	2014
PG 10.5.1	Yapılan Spor Salonu sayısı	-	--	3	2	2	2	2
PG 10.5.2	Donatımı yapılan derslik sayısı	150	150	150	150	150	150	150
PG 10.5.3	Donatımı yapılan atölye sayısı			5	5	5	5	5
PG 10.5.4	Donatımı yapılan yemekhane sayısı			5	5	5	5	5
PG 10.5.5	Donatımı yapılan spor salonu sayısı			1	1	1	1	1
PG 10.5.6	Kamulaştırması yapılan arsa sayısı	-	4	2	2	2	2	2

		Sorumlu Bölüm
Faaliyet 10.5.1	Spor salonunun yapılması	Yatırım Bölümü
Faaliyet 10.5.2	Donatımın yapılması	Donatım
Faaliyet 10.5.3	Kamulaştırma çalışmaları.	Yatırım Bölümü

**Stratejik Hedef 10.6:** Okul öncesi, ilköğretim ve ortaöğretim çağındaki öğrencilerin üstün yeteneklerini geliştirerek bilimsel düşünme ve davranışlarla estetik değerleri birleştiren, üretken, problem çözen bireyler haline gelmelerini, sağlamak için ilimizde BİLSEM (Bilim ve Sanat Merkezi) kurmak

PERFORMANS GÖSTERGESİ		Önceki Yıllar		Plan Dönemi Hedefleri				
		2008	2009	2010	2011	2012	2013	2014
PG 10.6.1	Bilsem kurulması					1		

		Sorumlu Bölüm
Faaliyet 10.6.1	Gerekli alt yapı çalışmalarının tamamlanarak bina inşasının yapılması ve donanımın alınması	Yatırım/Donatım



**Stratejik Hedef 10.7:** Plan Dönemi Sonuna kadar İlimiz genelinde 200 öğrenci kapasiteli 14 öğrenci yurdu inşa etmek

PERFORMANS GÖSTERGESİ		Önceki Yıllar		Plan Dönemi Hedefleri				
		2008	2009	2010	2011	2012	2013	2014
PG 10.7.1	Yapılan Yurt Sayısı	-	2	6	2	2	2	2

		Sorumlu Bölüm
Faaliyet 10.7.1	Yurt binası inşası	Yatırım

## STRATEJİLER

- Okullaşma oranlarının artırılması için ihtiyaç duyulan yerlerde okul ve derslik yapılması sağlanacak imkânlar ölçüsünde belediyeler ve toplum kuruluşları ile işbirliğine gidilerek eğitim binalarının yapımı sağlanacak.
- Eğitime % 100 Destek Kampanyası sürdürülecek ve özel kesimin yatırımları teşvik edilecektir.
- Okul öncesi eğitimin yaygınlaştırılması amacıyla fizikî alt yapı ihtiyacının karşılanmasına çalışılacaktır. Bu bağlamda okul öncesi eğitimin düşük olduğu ilçeler tespit edilerek buralara bağımsız anaokulu yapımları sağlanacaktır.

## Stratejik Amaç – 11:

Kurumumuza bağlı tüm paydaşların beklentilerini karşılayacak Performans Yönetim Sürecini uygulamak

**Stratejik Hedef 11.1:** Plan dönemi sonuna kadar İl Milli Eğitim Müdürlüğü ve bağlı kurumların %25' inde kalite güvence sistemi kurmak ve işler hale getirmek.

PERFORMANS GÖSTERGESİ		Önceki Yıllar		Plan Dönemi Hedefleri				
		2008	2009	2010	2011	2012	2013	2014
PG 11.1.1	Yıl içinde Kalite güvence sistemi belgesi alan kurum sayısı			10	10	10	10	10

		Sorumlu Bölüm
Faaliyet 11.1.1	İlçe formatör eğitimleri düzenlemek. (eğitime)	AR – GE
Faaliyet 11.1.2	İlçelerde kurum temsilcisi eğitimleri düzenlemek (eğitime)	AR – GE
Faaliyet 11.1.3	İl ve ilçe formatör görevlendirmelerini yapmak	Atama
Faaliyet 11.1.4	Teftiş kurulu ile işbirliğini güçlendirmek	AR – GE
Faaliyet 11.1.5	Okul ve kurumlara etkin rehberlik faaliyeti düzenlemek	AR – GE
Faaliyet 11.1.6	Ödül sürecine katılımı teşvik edici faaliyetleri yürütmek	AR – GE

**Stratejik Hedef 11.2:** Her yıl kurumla ilgili çalışan ve hizmet alanların algılamalarını ve beklentilerini anket ve diğer araçlarla belirlemek. Memnuniyet oranını 2014 yılına kadar %100' e çıkarmak.

PERFORMANS GÖSTERGESİ		Önceki Yıllar		Plan Dönemi Hedefleri				
		2008	2009	2010	2011	2012	2013	2014
PG 11.2.1	Yıl içindeki Memnuniyet oranı			65	75	85	95	100

		Sorumlu Bölüm
Faaliyet 11.2.1	Bağlı kurumlarda memnuniyet anketlerinin düzenlenmesi	AR – GE
Faaliyet 11.2.2	Anket uygulama değerlendirme komisyonlarının kurulması	AR – GE
Faaliyet 11.2.3	Anket sonuçlarının yaygınlaştırılması	AR – GE

**TEMA 3**

**DENETİM**

## Stratejik Amaç - 12:

**Teftiş, rehberlik, araştırma, inceleme ve soruşturma hizmetlerini daha etkili, verimli ve fonksiyonel hale getirmek**

**Stratejik Hedef 12.1:** Plan dönemi içerisinde görev alanına giren bütün yönetici ve öğretmenler için en az her iki yılda bir rehberlik, iş başında yetiştirme, teftiş ve değerlendirme çalışmalarının tamamını yapmak.

PERFORMANS GÖSTERGESİ		Önceki Yıllar		Plan Dönemi Hedefleri				
		2008	2009	2010	2011	2012	2013	2014
PG 12.1.1	Teftiş edilen kurum yönetici ve öğretmen sayısı	2227	2350	2500	2750	3000	3500	4500
PG 12.1.2	Teftiş sonrası düzenlenen rapor sayısı	2227	2350	2500	2750	3000	3500	4500
PG 12.1.3	Teftiş edilen kurum sayısı	361	375	400	425	550	600	700

		Sorumlu Bölüm
Faaliyet 12.1.1	Mardin'deki ilçelere göre çalışma gruplarının oluşturulması.	Teftiş
Faaliyet 12.1.2	Çalışma grupları müfettiş sayılarının ilçelerdeki görev alanına giren yönetici ve öğretmen sayısına orantılı olarak belirlenmesi	Teftiş
Faaliyet 12.1.3	Çalışma grupları tarafından yıllık ve aylık çalışma planı yapılarak iş takviminin hazırlanması.	Teftiş
Faaliyet 12.1.4	Çalışma planları doğrultusunda seminer ve toplantıların yapılması.	Teftiş
Faaliyet 12.1.5	Çalışma planları doğrultusunda kurum ziyaretlerinin yapılması.	Teftiş
Faaliyet 12.1.6	Teftişlerin yapılarak kurum, yönetici ve öğretmen raporlarının yazılması.	Teftiş
Faaliyet 12.1.7	Teftiş bölgesindeki kurumların ve personelin başarı durumlarının değerlendirilerek başarılı olanların ödüllendirilmesinin teklif edilmesi.	Teftiş
Faaliyet 12.1.8	Teftiş ve değerlendirme sonucu yönetici ve öğretmenlerin	Teftiş

	hizmet içi eğitim ihtiyaçlarının tespit edilmesi.	
<b>Faaliyet 12.1.9</b>	Kurumlarda belirlenen iyileştirmeye açık alanların iyileştirilmesine dönük öneriler sunmak,	Teftiş
<b>Faaliyet 12.1.10</b>	Eğitim-öğretim ve yönetim çalışmalarında çözüm önerileri üretmek	Teftiş

**Stratejik Hedef 12.2:** 2014 yılına kadar eğitim, öğretim, yönetim ve denetimin gelişimine ve sorunlarına yönelik araştırmalar yapmak ve çözüm önerileri geliştirmek.

PERFORMANS GÖSTERGESİ		Önceki Yıllar		Plan Dönemi Hedefleri				
		2008	2009	2010	2011	2012	2013	2014
PG 12.2.1	Geliştirilen veya güncellenen denetim rehberleri sayısı			500	1000	1500	2000	2500
PG 12.2.2	Geliştirilen veya güncellenen formların sayısı			50	150	200	250	300
PG 12.2.3	Geliştirilen güncellenen çizelgelerin sayısı			100	200	300	400	500
PG 12.2.4	Araştırmaya yönelik inceleme raporlarının sayısı			500	1000	1500	2000	2500

		Sorumlu Bölüm
<b>Faaliyet 12.2.1</b>	Geliştirilen veya güncellenen denetim rehberliği çalışmaları	Teftiş
<b>Faaliyet 12.2.2</b>	Geliştirilen veya güncellenen formların kullanılması	Teftiş
<b>Faaliyet 12.2.3</b>	Geliştirilen güncellenen çizelgelerin değerlendirilmesi	Teftiş
<b>Faaliyet 12.2.4</b>	Araştırmaya yönelik inceleme raporlarının değerlendirilmesi	Teftiş

# IV.BÖLÜM

**MALİYETLENDİRME**

## **4. MALİYETLENDİRME**

### **4.2.KAYNAK TABLOSU**

# V.BÖLÜM

İZLEME VE DEĞERLENDİRME



## 5. İZLEME VE DEĞERLENDİRME

### A. Plan Gelişiminin İzlenmesi:

Mardin Milli Eğitim Müdürlüğü Stratejik Planı, 2010-2014 yıllarını kapsayan bir dönem için hazırlanmıştır. Planın başarıya ulaşması için bu dönemler içinde yılda iki kez gözden geçirilmesi gerekmektedir. Bu değerlendirme, faaliyet alanları çerçevesinde, müdürlüğün birimlerinin hazırlayacağı 6 aylık faaliyet raporlarıyla yapılacaktır. İlerleme sağlanan ve sağlanamayan alanların ortaya konulacağı bu raporlar, faaliyetlerin sürekli geliştirilmesi için plana ışık tutacaktır.

### B. Performans Değerlendirmesi:

Performansın izlenmesi, izleme faaliyetinin temelidir. Bunun için performans göstergeleri ile ilgili veriler düzenli olarak bir veri tabanı halinde SGB İstatistik bölümümüzde toplanmakta ve SPE tarafından değerlendirilmektedir.

Stratejik planın gözden geçirilmesi

Performans değerlendirilmesi ve ölçümü

Sürekliliğin sağlanması

Planın başarıya ulaşması için bu dönemler içinde bu dört unsurun gözden geçirilmesi gerekmektedir. Bu değerlendirme, faaliyet alanları çerçevesinde müdürlüğün birimlerinin hazırlayacağı 6 aylık faaliyet raporlarıyla yapılacaktır.

Faaliyetlerle ilgili detaylı değerlendirme şablonları oluşturulacaktır.

İlerleme sağlanan ve sağlanamayan alanların ortaya konulacağı bu raporlar faaliyetlerin sürekli geliştirilmesi için plana ışık tutacaktır.

Stratejik planın ilgili birim amiri tarafından takip edilmesi ise gereklilikten öte bir zorunluluk taşımaktadır.

## STRATEJİK HEDEF BİRİM SORUMLULUK TABLOSU

TEMA	STRATEJİK AMAÇ	STRATEJİK HEDEFLER	SORUMLU BİRİM	KOORDİNE BİRİM
EĞİTİM - ÖĞRETİM	<b>Stratejik Amaç – 1:</b> <b>İlköğretim ve ortaöğretim düzeyinde okuyan öğrencilerimizin, bir üst öğretim kurumuna devam edebilmeleri için gerekli bilgi ve becerilerle donanmalarını sağlamak.</b>	<b>Stratejik Hedef 1.1:</b> Sınıf içi başarı oranının plan dönemi sonuna kadar resmi ilköğretim okullarında %90'ın, resmi ortaöğretim okullarında %96'nın üstüne çıkmasını sağlamak.	EĞİTİM - ÖĞRETİM	TÜM BİRİMLER
		<b>Stratejik Hedef 1.2:</b> Ülke başarı sıralamasında ilimizi plan dönemi sonuna kadar SBS'de 52. sıraya YGS-LYS'de 54. sıraya yükseltmek.	EĞİTİM - ÖĞRETİM	AR-GE RAM YAYGIN EĞİTİM
	<b>Stratejik Amaç – 2:</b> <b>Kişinin; Atatürk ilkelerine bağlı, bilimsel düşünceyi rehber edinmiş, demokrasi kültürü ve değerlerini benimsemiş, insan haklarına saygılı, ruhsal, bedensel ve zihinsel yönden sağlıklı ve dengeli yetişmiş, çevreye duyarlı ve özgüveni gelişmiş iyi bir vatandaş olmasında büyük etkisi olan her</b>	<b>Stratejik Hedef 2.1:</b> Okulöncesi eğitimde %27,8 olan net okullaşma oranını plan dönemi sonuna kadar %70'in üzerine çıkarmak.	OKUL ÖNCESİ	TÜM BİRİMLER
		<b>Stratejik Hedef 2.2:</b> İlköğretimde %94 olan net okullaşma oranını plan dönemi sonuna kadar %100'e yükseltmek.	EĞİTİM - ÖĞRETİM	TÜM BİRİMLER
		<b>Stratejik Hedef 2.3:</b> Ortaöğretimde %47,4 olan okullaşma oranını plan dönemi sonuna kadar %90'ın üstüne çıkarmak.	EĞİTİM - ÖĞRETİM	TÜM BİRİMLER

kademede ki okullardan bütün vatandaşlarımızın yararlanmasını sağlamak.	<b>STRATEJİK HEDEF 2.4:</b> Mesleki eğitimin genel eğitim içinde %27,3 olan payını, plan dönemi sonuna kadar % 50'nin üstüne çıkarmak.	<b>MESLEKİ EĞİTİM</b>	<b>TÜM BİRİMLER</b>
	<b>Stratejik Hedef 2.5:</b> Kapasitesinin altında çalışan YİBO'ları cazibe merkezi haline getirerek Taşımali Eğitim sistemini plan dönemi sonuna kadar aşamalı olarak azaltmak.	<b>TAŞIMALI EĞİTİM</b>	<b>TÜM BİRİMLER</b>
<b>Stratejik Amaç – 3:</b> Öğrenci ve öğretmen ve yöneticilerin; ülkemizi ve dünyayı daha yakından tanınmasını, farklı kültürlerden insanlarla iletişimlerini geliştirip özgüveni yüksek bireyler olmalarını sağlamak.	<b>Stratejik Hedef 3.1:</b> Okullarımızın Hayatboyu Öğrenme Programı (LLP) kapsamında proje hazırlanmasını sağlayıp öğretmen ve öğrencilerimizi yurt dışına göndermek.	<b>EĞİTİM – ÖĞRETİM</b>	<b>TÜM BİRİMLER</b>
	<b>Stratejik Hedef 3.2:</b> SODES (Sosyal Destek Programı) Projesi kapsamında tüm okullarda bilgilendirme çalışmaları yaparak program süresince her yıl daha fazla hibeden faydalandırmayı artırmak.	<b>AR – GE</b>	<b>TÜM BİRİMLER</b>
<b>Stratejik Amaç – 4:</b> Bilginin her zaman olduğundan daha büyük bir öneme sahip olduğu ve bilgiye ulaşmanın da her zamankinden daha kolay olduğu çağımızda, ilimizde bilgiye ulaşma imkânından yoksun tüm nüfusun bilgiye ulaşmasını sağlamak.	<b>Stratejik Hedef 4.1:</b> 2014 yılına kadar ilimizde okumaz-yazmazların da okur-yazar hale gelmesini sağlamak.	<b>YAYGIN EĞİTİM</b>	<b>TÜM BİRİMLER</b>
	<b>Stratejik Hedef 4.2:</b> Örgün eğitimden çeşitli nedenlerle faydalanmayan vatandaşlarımızı Açık Lise ve Açık Meslek Liselerine yönlendirmek.	<b>YAYGIN EĞİTİM</b>	<b>TÜM BİRİMLER</b>

<p><b>Stratejik Amaç – 5:</b></p> <p>Öğrencilerin kendilerini gerçekleştirmelerini, eğitim sürecinden yetenek ve özelliklerine göre en üst düzeyde yararlanmalarını ve kendi kendilerine yetmelerini sağlamak amacıyla Rehberlik ve psikolojik danışma ile özel eğitim hizmetlerini etkili ve verimli kılmak.</p>	<p><b>Stratejik Hedef 5.1:</b> Çocukların zihinsel yeteneklerinin geliştirilmesiyle beraber ruhsal ve bedensel gelişimlerini de güvence altına alacak önleyici rehberlik hizmetlerini yaygınlaştırmak ve daha çok öğrenciye ulaşmak ve orta öğretim rehberlik programının daha etkili ve verimli kılınmasını sağlamak</p>	<p><b>ÖZEL EĞİTİM VE REHBERLİK</b></p>	<p><b>RAM</b></p>
	<p><b>Stratejik Hedef 5.2:</b> Kaynaştırma eğitimi ve özel eğitime ihtiyacı olan bütün öğrencilerin bu eğitimlerden yararlanmasını sağlamak.</p>	<p><b>RAM</b></p>	<p><b>TÜM BİRİMLER</b></p>
	<p><b>Stratejik Hedef 6.1:</b> Özel sektörü eğitim yatırımları yapmaya teşvik ederek, ilimizdeki özel öğretim okul sayısının artmasını sağlamak.</p>	<p><b>ÖZEL ÖĞRETİM</b></p>	<p><b>TÜM BİRİMLER</b></p>
	<p><b>Stratejik Hedef 6.2:</b> Yoksul ve şehit çocuklarının özel öğretim kurumlarından ücretsiz yararlanma oranını yükseltmek</p>	<p><b>ÖZEL ÖĞRETİM</b></p>	<p><b>TÜM BİRİMLER</b></p>
<p><b>Stratejik Amaç – 6:</b></p> <p>Değişen ve çeşitlenen eğitim taleplerini karşılamak amacıyla özel öğretimin ilimizdeki eğitim kurumları arasındaki payını ve mevcut özel öğretim kurumlarının kalitesini artırmak.</p>	<p><b>Stratejik Hedef 6.3:</b> Dershanelerdeki eğitim-öğretim faaliyetlerinin ve diğer iş ve işlemlerin yasal mevzuatına uygun yapılmasını sağlamak.</p>	<p><b>ÖZEL ÖĞRETİM</b></p>	<p><b>TÜM BİRİMLER</b></p>
	<p><b>Stratejik Hedef 7.1:</b> İlimizde yapılan sportif</p>	<p><b>OBESİB</b></p>	<p><b>TÜM BİRİMLER</b></p>

<p><b>Öğrencilerin ruhsal ve bedensel yönden sağlıklı gelişebilmelerini sağlamak amacıyla sosyal, kültürel, bilimsel, sportif etkinlikler ve sağlık etkinliklerinin niteliğini ve niceliğini artırmak.</b></p>	<p>faaliyetlere katılımı ve lisanslı sporcu sayısını artırmak.</p>		
	<p><b>Stratejik Hedef 7.2:</b> Öğrencilerimizin çevreye karşı duyarlılığının ve insan ilişkilerinin gelişmesine büyük katkısı olacak izcilik faaliyetlerini ilimizde daha çok yaygınlaştırmak.</p>	OBESİB	TÜM BİRİMLER
	<p><b>Stratejik Hedef 7.3:</b> Dil, çevre, trafik bilincini ve milli bilinci yükseltmek, bilim, tiyatro, resim, müzik şenliklerine katılımı artırmak için etkinlikler düzenlemek.</p>	KÜLTÜR	BASIN – YAYIN AR-GE YAYGIN EĞİTİM
	<p><b>Stratejik Hedef 7.4:</b> Bünyesinde kütüphanesi bulunmayan resmi ve özel kurumlarda kütüphane kurulmasını sağlamak, kişi başına düşen kitap sayısını arttırmak</p>	KÜLTÜR	TÜM BİRİMLER
	<p><b>Stratejik Hedef 7.5:</b> Kurumumuz çalışanlarının ortak sosyal, kültürel ve sportif aktivitelerini arttırmak, kurumlar arası etkinlikler ve yarışmalar düzenlemek.</p>	KÜLTÜR	SPOR HİZMETİÇİ
	<p><b>Stratejik Hedef 7.6:</b> Eğitim kurumlarımızda sağlıklı bir ortam hazırlamak için öğretmenlere, memurlara, öğrencilere ve velilere yönelik ilk yardım ve okul sağlığı konularında eğitim vermek ve bireylerde sağlıklı yaşam bilinci oluşturmak.</p>	EĞİTİM - ÖĞRETİM	TÜM BİRİMLER

	<b>Stratejik Amaç – 8:</b>	<b>Stratejik Hedef 8.1:</b> Her türlü öğretmen atamalarında okul, eğitim bölgesi normları dikkate alınarak dengeli dağılımı sağlamak ve oluşan öğretmen açıklarını vekil, ücretli öğretmenler ile kapatmak.	<b>SİVİL SAVUNMA</b>	<b>TÜM BİRİMLER</b>
	<b>Müdürlüğümüzün her kademesinde görev yapan personelin çağın gerektirdiği bilgi ve beceriyle donanmalarını sağlamak ve okullarımızın personel ihtiyacını giderici çalışmalar yapmak.</b>	<b>Stratejik Hedef 8.2:</b> Tüm öğretmenlerin, her kademedeki yönetici personelin kendi istek ve ihtiyaçları doğrultusunda yılda en az bir kurs, seminer almasını sağlamak.	<b>SİVİL SAVUNMA</b>	<b>TÜM BİRİMLER</b>
		<b>Stratejik Hedef 8.3:</b> En az iki ayda bir ilçe yöneticileri ile koordinasyon toplantıları düzenlemek.		
	<b>Stratejik Hedef 8.4:</b> Öğretim programlarıyla ilgili tüm öğretmenleri, yöneticileri, veli ve öğrencileri bilgilendirmek.			
<b>EĞİTİME DESTEK HİZMETLERİ</b>	<b>Stratejik Amaç – 9:</b>	<b>Stratejik Hedef 9.1:</b> Plan dönemi boyunca her yıl araç gereç ihtiyacı tespit edilip edilen okulların ihtiyacını zamanında karşılamak	<b>ATAMA</b>	<b>TÜM BİRİMLER</b>
	<b>Verimli bir iş ortamı tesis etmek amacıyla müdürlüğümüzün ve müdürlüğümüze bağlı okul/kurumların donanım kalitesini yükseltmek</b>	<b>Stratejik Hedef 9.2:</b> İl Milli Eğitim Müdürlüğüne bağlı tüm kurumlarla işbirliği ve koordinasyonu geliştirerek hızlı iletişimi sağlamak ve yazışma maliyetlerini azaltmak KURUMNET sistemini	<b>ATAMA</b>	<b>TÜM BİRİMLER</b>

	kurmak.		
<b>Stratejik Amaç – 10:</b>  <b>Eğitim kurumlarımızın fiziki alt yapı ve kapasitesini geliştirmek ve yeni eğitim kurumları inşa etmek.</b>	<b>Stratejik Hedef 10.1:</b> Okul öncesi eğitime ilişkin olarak kullanılan bağımsız anaokulu sayısını artırmak.	İLSİS	TÜM BİRİMLER
	<b>Stratejik Hedef 10.2:</b> İlköğretim okullarımızın sınıf mevcutlarını ülke standartlarına getirebilmek için yeni ilköğretim okulları yaparak derslik sayısını artırmak.		
	<b>Stratejik Hedef 10.3:</b> Ortaöğretim okullarımızın sınıf mevcutlarını ülke standartlarına getirebilmek için yeni liseler yaparak ortaöğretimde kullanılan derslik sayısını arttırmak.		
	<b>Stratejik Hedef 10.4:</b> Plan Dönemi Sonuna kadar ilimizdeki tüm eğitim kurumlarının büyük ve küçük onarımlarının tam olarak yapılmasını sağlamak.		
	<b>Stratejik Hedef 10.5:</b> Yapılan derslik, atölye, yemekhane ve salonların donatımının yapılmasını, okulların mevcut fiziki koşullarının iyileştirilmesini, arsaların kamulaştırılmasını sağlamak.		
	<b>Stratejik Hedef 10.6:</b> Okul öncesi, ilköğretim ve ortaöğretim çağındaki öğrencilerin üstün yeteneklerini geliştirerek bilimsel düşünme ve davranışlarla estetik değerleri birleştiren, üretken, problem çözen bireyler haline gelmelerini, sağlamak için ilimizde BİLSEM (Bilim ve Sanat Merkezi) kurmak		

		<b>Stratejik Hedef 10.7:</b> Plan Dönemi Sonuna kadar İlimiz genelinde 200 öğrenci kapasiteli 14 öğrenci yurdu inşa etmek		
<b>Stratejik Amaç – 11:</b> <b>Kurumumuza bağlı tüm paydaşların beklentilerini karşılayacak Performans Yönetim Sürecini uygulamak</b>		<b>Stratejik Hedef 11.1:</b> Plan dönemi sonuna kadar İl Millî Eğitim Müdürlüğü ve bağlı kurumların %25' inde kalite güvence sistemi kurmak ve işler hale getirmek.	<b>DONATIM</b>	<b>TÜM BİRİMLER</b>
		<b>Stratejik Hedef 11.2:</b> Her yıl kurumla ilgili çalışan ve hizmet alanların algılamalarını ve beklentilerini anket ve diğer araçlarla belirlemek. Memnuniyet oranını 2014 yılına kadar %100' e çıkarmak.	<b>BİLİŞİM TEKNOLOJİLERİ</b>	<b>TÜM BİRİMLER</b>
<b>Stratejik Amaç – 12:</b> <b>Teftiş, rehberlik, araştırma, inceleme ve soruşturma hizmetlerini daha etkili, verimli ve fonksiyonel hale getirmek</b>		<b>Stratejik Hedef 12.1:</b> Plan dönemi içerisinde görev alanına giren bütün yönetici ve öğretmenler için en az her iki yılda bir rehberlik, iş başında yetiştirme, teftiş ve değerlendirme çalışmalarının tamamını yapmak.	<b>İLKÖĞRETİM MÜFETTİŞLERİ BAŞKANLIĞI</b>	<b>DONATIM</b>
		<b>Stratejik Hedef 12.2:</b> 2014 yılına kadar eğitim, öğretim, yönetim ve denetimin gelişimine ve sorunlarına yönelik araştırmalar yapmak ve çözüm önerileri geliştirmek.	<b>İLKÖĞRETİM MÜFETTİŞLERİ BAŞKANLIĞI</b>	<b>DONATIM</b>



T.C.  
MARDİN VALİLİĞİ  
İl Millî Eğitim Müdürlüğü

Sayı : B.08.4.MEM.4.47.00.15/2897  
Konu : Mardin Millî Eğitim Müdürlüğü  
2010-2014 Stratejik Planı.

29 MART 2010

VALİLİK MAKAMINA

- İlgi:**
- 24/12/2003 tarih ve 5018 sayılı Kamu Mali Yönetimi ve Kontrol Kanunu.
  - 26/05/2006 tarihli Kamu İdarelerinde Stratejik Planlamaya İlişkin Usul ve Esaslar Hakkında Yönetmelik.
  - 19/06/2006 tarih ve B.08.0.SGB.0.03.01.06/2673 sayılı yazı (Genelge No:2006/55).
  - Kamu İdareleri İçin Stratejik Planlama Kılavuzu (DPT).
  - 23/12/2009 tarih ve B.08.0.SGB.0.03.01.06/7556 sayılı yazı.

Kalkınma planları ve programlarında yer alan politika ve hedefler doğrultusunda, kamu kaynaklarının etkili, ekonomik ve verimli bir şekilde elde edilmesi ve kullanılmasını, hesap verilebilirliği ve saydamlığı sağlamak üzere kamu mali yönetiminin yapısını ve işleyişini, raporlanmasını ve mali kontrolü düzenlemek amacıyla çıkartılan 5018 sayılı Kamu Mali Yönetimi ve Kontrol Kanunu'nun 9 uncu maddesinde; "*Kamu idareleri; kalkınma planları, programlar, ilgili mevzuat ve benimsedikleri temel ilkeler çerçevesinde geleceğe ilişkin misyon ve vizyonlarını oluşturmak, stratejik amaçlar ve ölçülebilir hedefler saptamak, performanslarını önceden belirlenmiş olan göstergeler doğrultusunda ölçmek ve bu sürecin izleme ve değerlendirmesini yapmak amacıyla katılımcı yöntemlerle stratejik plan hazırlarlar*" denilmektedir.

5018 sayılı Kanunda öngörülen ve stratejik plan hazırlamakla yükümlü kamu idarelerinin ve stratejik planlama sürecine ilişkin takvimin tespiti ile stratejik planların, kalkınma planları ve programlarla ilişkilendirilmesine yönelik usul ve esasların belirlenmesi amacıyla hazırlanan "Kamu İdarelerinde Stratejik Planlamaya İlişkin Usul ve Esaslar Hakkında Yönetmelik" in Resmî Gazete'de yayımlanmasını müteakiben, Bakanlığımız, İlgi (c) Genelge ile stratejik planlama sürecini başlatmıştır.

Müdürlüğümüzün stratejik planı; Türk eğitim sistemini düzenleyen mevzuat ile birlikte, eğitim sistemi için referans bir politika belgesi niteliğinde olan ve toplumumuzun Bakanlıktan beklediği örnek ve öncü olma misyonuna ve Türkiye'nin AB vizyonuna uygun ve geniş bir katılımı ile hazırlanan "Millî Eğitim Bakanlığı Stratejik Planı"yla uyumlu olarak hazırlanmıştır.

Bu süreçte, stratejik planlama çalışmalarını yürütmek ve stratejik yönetim anlayışını yaygınlaştırmak amacıyla müdürlüğümüzde Stratejik Planlama Üst Kurulu ve Stratejik Planlama Ekibi oluşturulmuştur. Millî Eğitim Müdürlüğü Stratejik Planlama Üst Kurulu ve Stratejik planlama ekibi, stratejik plan hazırlık sürecinde aktif rol almıştır.

Müdürlüğümüzün Stratejik Plan Taslağı, Stratejik Planlama Ekibi tarafından, müdürlüğümüzdeki birim temsilcilerinin katılım ve katkıları, birimlerle istişari çalışmalar ve birimlerin yazılı görüşleri esas alınarak, İlgi (d) kılavuz çerçevesinde temel politika belgeleri



MARDİN İL MİLLÎ EĞİTİM MÜDÜRLÜĞÜ  
HÜKÜMET KONAĞI MARDİN  
TEL : 0 482 2121258  
FAX : 0 482 2121236  
WEB : <http://mardin.meb.gov.tr>

Ch




T.C.  
MARDİN VALİLİĞİ  
İl Millî Eğitim Müdürlüğü

ve diğer referans üst belgeler ve Millî Eğitim Bakanlığının stratejik planına uyumlu olacak şekilde hazırlanmıştır.


2010 – 2014 yılları arasında uygulanmak üzere hazırlanıp ekte sunulan Mardin Millî Eğitim Müdürlüğü Stratejik Planı'nın uygulamaya konulması için, ilgi (e) yazı gereği Vali Onayı alınması gerekmektedir.

Makamlarınızca da uygun görüldüğü takdirde, müdürlüğümüz yöneticilerinden ve ilçe millî eğitim müdürlerinden oluşan Mardin Millî Eğitim Müdürlüğü Stratejik Planlama Üst Kurulu üyeleri tarafından da imzalanan Mardin Millî Eğitim Müdürlüğü Stratejik Planı'nın uygulamaya konulmasını olurlarınıza arz ederim.

  
Mehmet ÖZTÜRK  
Millî Eğitim Müdürü

Uygun görüşle arz ederim.

26.03.2010

  
Yavuz Selim SÜZER  
Vali Yardımcısı

OLUR

29.1.2010

  
Hasan DURUER  
Vali

EK:

- 1- Mardin Millî Eğitim Müdürlüğü Stratejik Planı.



MARDİN İL MİLLÎ EĞİTİM MÜDÜRLÜĞÜ  
HÜKÜMET KONAĞI MARDİN  
TEL : 0 482 2121258  
FAX : 0 482 2121236  
WEB : <http://mardin.meb.gov.tr>

